

新生醫護管理專科學校

整體發展經費規劃專責小組

101 年第五次會議紀錄

中華民國 101 年 11 月 20 日

11月20日專責小組會議資料請參閱

Page 1 of 1

11月20日專責小組會議資料請參閱

秀英

傳日期: 2012年11月16日 下午 05:19

作者: 湯茂泉; 劉奕樺; 陳嘉琦; 張碩芳; 陳桂寶; 阮震亞; 陳俊生; 林芳珍; 范姜明華; 黃慧新; 陳漢昕; 吳建興; 郭麗敏; 劉瑞玲; 李淑玲; 劉易齋; 羅美蘭; 彭士榮; 劉瑞瑄; 劉崇華; 蔡琇文; 蔡秀芬; 田益誠; 湯雲騰; 翁廷燮; 吳瑞珍; 吳威震; 葉曉萍; 江昱明; 蕭玉明

本: 劉世城

屬性: 高

附件: 附件一教育部公文.pdf (102 KB); 附件二提升外語能力.doc (211 KB); 提升資本.xls (44 KB); 會議資料.doc (91 KB); 整體資本.xlsx (21 KB)

主任及委員代表好

11月20日(星期二)下午13時30分召開第五次專責小組委員會議務請準時與會

請參閱已收集到之會議資料並請未傳送之相關單位能再協助配合於會議前傳送資料(以利本年度各計畫之結案核銷規劃報送)

協助與配合

書組蘇子敬傳

=====

生醫護管理專科學校

書組長 蘇秀英

☎03-4117578#450

=====

行政會議暨專責小組會議時間

張英

日期: 2012年11月1日 下午 01:30

出席: 一級主管; 二級主管; 黃馨慧; 曾庭筠; 張雲霞; 蔡秀芬; 袁智芬; 杜素青; 臧瑩卓

重要性: 高

主任暨組長好

月召開會議時間經校長裁示後請大家準時與會

參閱下列表單

協助與配合

書組長敬傳

列會議地點皆為本校行政大樓二樓會議室

會議名稱	會議時間	與會人員	資料繳交時間
第一行政會議	11月13日 (星期二) 下午13時30分	各單位主任	請於11月9日上午10時前傳送資料至文書組 (配合校慶補假提前作業)
第五專責小組	11月20日 (星期二) 下午14時0分	專責委員與會 (請各科協助轉知代表委員取大多數同仁之參與時間)	請於11月16日上午10時前傳送需經會議討論之資料以利通知委員 (配合報送102年整體計畫書及101年之執行與調整等)
第二行政會議	11月27日 (星期二) 下午13時30分	各單位主任暨組長	請於11月26日上午10時前傳送資料至文書組

=====

護理管理專科學校

書組長 蘇秀英

電話: 4117578#450

=====

101 年第五次經費規劃專責小組委員會議議程

時間：101 年 11 月 20 日（星期二）下午 13 時 30 分

地點：行政大樓二樓會議室

與會人員：如簽名單

主席：校長

紀錄：文書組長兼秘書

列席人員：保管組湯組長、事務組劉組長、教學資源中心高主任、課指組長曾建友

應到人數：31 位（含校長）。

實到人數：18 位（含校長）暨 4 位列席人員。

壹、宣讀上次會議議決事項執行情形

貳、主席致詞

參、報告說明與討論

肆、臨時動議

伍、主席結論

陸、散會

101 年第五次經費規劃專責小組委員會簽名單 101.11.20

編號	任職單位	姓名	職級	行政職務	簽名
1	校長室	陳清輝	教授	校長	陳清輝
2	秘書室	劉瑞玲	主任	秘書室主任	劉瑞玲
3	教務處	林鎮坤	副教授	教務處主任	林鎮坤
4	學務處	劉易齋	教授	學務處主任	劉易齋
5	總務處	彭士榮	主任	總務處主任	彭士榮
6	人事室	陳加再	主任	人事室主任	陳加再
7	會計室	吳瑞珍	主任	會計室主任	吳瑞珍
8	研發室	湯雲騰	助理教授	研發室主任	湯雲騰
9	電算中心	吳威震	講師	電算中心主任	吳威震
10	圖書館	劉瑞瑄	講師	圖書館主任	劉瑞瑄
11	護理科	陳嘉琦	講師	護理科主任兼長期 照護科主任	陳嘉琦
12	護理科	李淑玲	講師	無	
13	護理科	黃慧新	講師	無	
14	護理科	蔡琇文	講師	無	
15	長期照護科	郭麗敏	助理教授	無	
16	幼兒保育科	江昱明	助理教授	幼兒保育科主任	江昱明
17	幼兒保育科	阮震亞	助理教授	無	
18	幼兒保育科	葉曉萍	講師	無	
19	美容造型科	吳建興	助理教授	美容造型科主任	吳建興
20	美容造型科	張碩芳	(專技)講師	無	
21	行銷與流通科	蔡爭岳	助理教授	行銷與流通科主任	蔡爭岳
22	國際商務科	陳威江	助理教授	國際商務科主任	陳威江
23	應用英語科	陳漢昕	助理教授	應用英語科主任	陳漢昕
24	服務業經營科	林芳珍	助理教授	服務業經營科主任	林芳珍
25	通識教育發展中心	陳桂寶	副教授	無	
26	通識教育發展中心	田益誠	講師	無	
27	通識教育發展中心	翁廷燮	講師	無	
28	應用日語科	涂美珠	副教授	應用日語科主任	涂美珠
29	通識教育發展中心	范姜明華	助理教授	無	
30	校長室	翁榮銅	助理教授	副校長	翁榮銅
31	通識教育發展中心	陳俊生	助理教授	通識中心主任	陳俊生

備：謝有 吳松 湯茂東 高曉昕

新生醫護管理專科學校

101 年第五次經費規劃專責小組會議紀錄

時間：101 年 11 月 20 日（星期二）下午 13 時 30 分

地點：行政大樓二樓會議室

與會同仁：專責小組委員（如簽名單）

主席：校長

紀錄：文書組長兼秘書

列席人員：保管組長湯茂泉、事務組長劉奕樟、課指組長曾建友、教學資源中心主任高駿彬

應到人員：31 位（含校長在內）

實到人員：18 位（含校長在內）

壹、宣讀上次會議議決事項執行情形

議題	決議	執行情形
執行 101 年度整體發展獎勵補助經費計畫有關計畫書中勿需搭配即可單獨使用，非屬整組設備，其單價均不滿 1 萬元，不符資本門認列原則，應依「財物標準分類」改列於經常門案，請討論。	一、發票以 8 月 23 日為切割點，之前的部分審視，之後的要配合調整修正。 二、請總務處將編列資本門正確的方法提供給相關單位，日後大家依規定作業。 三、有關經費比例請依規定調整，請會計室與研發室於下次會議時提出。	將於本次（第五次）會議再討論相關項目及經費。
102 年度獎勵私立技專校院整體發展獎勵補助經費運用規劃案，提請討論。	照案通過，請於下次會議說明規劃結論。	將於本次（第五次）會議決議報送之計畫書版本。
「獎補助款資本門經費分配原則」修正案，請討論。	照案通過。	已依程序完成作業並運用。
101 年度整體發展獎勵補助經費計畫之標餘款購置項目排序調整案，請討論。	調整原有排序，將計畫書中之附表四附件「標餘款運用規劃」之第 13 項及第 14 項排序提前至第 11 項及第 12 項。	於本次（第五次）會議說明執行情形並討論經調整修正過後之標餘款經費。

貳、主席致詞

- 一、經費規劃專責小組委員會議主要就是要審閱討論各計畫經費規劃；尤其執行計畫時，無論計畫中經常門或資本門之項目、規格、數量或是經費調整，皆需經本委員會充分討論並決議後才可變動。
- 二、本次會議主要需討論 101 年度各計畫執行及核銷情形，更要將 102 年度之計畫完成規劃，為使會議順暢有效率，請直接討論。

參、報告說明與討論分述如：

- 一、101 年各計畫案執行情形說明

(一) 整體發展獎勵補助經費執行情形：

說明單位：經常門---研發室，資本門—總務處請參閱附件一。

經常門部分：本校 101 年度教育部獎勵補助經費，經常門計 7,946,958 元，截至本年 10 月底共計執行 4,809,491 元，改善教學及師資結構，執行經費計 3,699,200 元；行政人員相關業務研習及進修，執行經費計 135,933 元；學生事務與輔導相關經費，執行經費計 555,993 元；改善教學相關物品(單價 1 萬元以下之非消耗品)，執行經費計 418,365 元，(以上經費不含自籌款支出)，至於有關改善教學及師資結構大項中之 8 個細項及其他各項間是否會流用，將俟核銷情形於下次會議再提出說明。

資本門部分：(總務處-事務組、保管組；研發室；會計室；)

事務組：已依計畫書將標餘款項目予以(第 13 及 14 項)購置完成，但因配合教育部函文(如附件二)要求不可再犯之調整修經費部分，經調整後將仍有部分經費可供運用(如附件三)，建請討論。

會計室：1. 依 100 年整體獎補助款訪視意見，電腦教室桌椅組列為經常門非消耗品；故 101 年度相同電腦教室桌椅組比照辦理改列為經常門非消耗品。

2. 調整由資本門改列為經常門部份，必需由標餘款增加購置資本門設備；請同步修改計畫書交各執行單位留存。

保管組湯組長：1. 建議標餘款優先增購 C105 視聽階梯教室之單槍投影機一台。

說明：C105 視聽階梯教室左側單槍投影機尚未達使用年限，但是除了流明數不足問題外近日已故障，經廠商估價後修理已不敷成本效益擬報廢，目前以更舊機型暫時代用。因此建議優先增購 5000 流明以上單槍投影機一台，以應付學校辦理各項會議及活動所需。

2. 101 年整體發展獎勵補助經費購置財產中，有違反一物一號原則必須由資本門調整成經常門，改以非消耗物品入帳者，「電腦應用實測教室學生電腦桌椅組」，金額計 250,090 元。

研發室：1. 101 年度整體獎勵補助經費資本門採購項目「電腦教室桌椅組」依函文規定建議改列經常門非消耗品。

2. 經總務處事務組核算經費，為補足資本門比例，調整後尚需採購金額為 90,010 元，建議以增購方式購置空調設備 24,365 元（原計畫書附表四第 104 頁之第 11 項）、另筆記型電腦 28,678 元，投影機組 49,291 元，三項設備計 102,334 元，不足之 12,324 元由自籌款支應。

3. 原計畫書附表四之第 105 頁第十二項因經費不足，暫不購置。

決 議：

1. 請研發室先調整計畫內容，會計室、保管組配合辦理報廢後，重新以非消耗物品入帳列管，事務組配合調整採購，另請將修正後之資料交相關單位存閱照辦。
2. 調整後之經費請先購置原計畫書標餘款項目中尚未購置原第 11 項空調設備，餘經費再增購教學設備筆記型電腦及投影機各乙台，不足經費由本校自籌。
3. 空調設備由護理科提請採購，筆電由研發室提請採購，投影機由美容科提請採購。

（二）提升教學品質專案計畫執行情形：

經常門暨成果執行

教學資源中心高主任—經常門業已執行完畢，分項子計畫共有 29 個子計畫，目前已分別交至五個分項計畫主持人由他們統一彙整完成分項之成果報告。待分傳送至本中心後，由本中心彙整經資本門共同之成果，於 12 月 10 日前完成報告並燒製光碟片等，依規定將成果報告、設備採購明細表、收支結算明細表等資料報送教育部結案。

資本門—（說明由總務處事務組、會計室、研發室）。

總務處：資本門採購資料請參閱附件檔四，其中經教育部同意變更調整之閱卷系統招標案，經公開招標由二家廠商競標後，以新台幣 63 萬元得標，餘下之標餘款經費共有 333550 元，是否要繼續採購或是退還教育部請大家討論。

會計室：1. 補助款經常門尚有結餘 9124 元，請計畫主持

人審視是否尚有經費未送會計室核銷。

2. 有關計畫書資本門之閱卷系統，軟體部份預算公開招標預算金額為 100 萬元，並未包含機械儀器設備；如再購置電腦組是否會造成瑕疵請大家評估考量。

研發室：若以計畫完整性而言，執行採購經競標之結餘經費，依理應該可以繼續使用，所以建請增購相關電腦週邊教學設備，

教務處：本校已於 101 年 10 月初即申請經費調整運用，且經教育部函文同意變更（請參閱附件五），文中更說明「惟請 貴校確實依計畫執行且避免再更迭」，不建議再予以運用所餘之經費，應退回教育部較宜。

決 議：

1. 請會計室於核銷完成後，精算標餘款經費依比例退回教育部。
2. 成果報告由教學資源中心負責、設備採購明細表由事務組負責、經費收支結算表由會計室負責，依規定於 12 月 10 日前完成報送教育部結案。

（三）獎勵本校辦學特色經費（執行情形報告）

研發室：教育部補助本校辦學特色第一、二期經費執行說明

1. 本校獲教育部補助第一期辦學特色經費，計 109 萬 8566 元，重點挹注於推動數位學習教材教計畫與增進學輔工作成效，截至 11 月 15 日止執行經費如下：

※第一期經費規畫執行情形一覽表：

項次	規劃方案內容	經費預劃	已執行經費	餘額	執行率
1	「數位學習教材」計畫	750,000	489,482	260,518	44.55%
2	學輔工作推動	348,566	197,019	151,547	17.9%
合計		1,098,566	686,501	412,065	62.45%

2. 教育部增撥第二期辦學特色成效經費計 186 萬 7562 元，本期重點挹注於特色面研習、改善教學、數位學習教材計畫與增進學輔面成效等四項，截至 11 月 15 日止執行經費如下：

※第二期經費規畫執行情形一覽表：

項次	規劃方案內容	經費預劃	已執行經費	餘額	執行率
1	特色「研習」經費	940,000	129,450	810,550	6.9%
2	「改進教學」經費	360,000	14,897	345,103	0.79%

3	「數位學習教材」計畫	360,000	79,266	280,734	4.24%
4	「學生事務與輔導」相關經費	207,562	40,393	167,169	2.16%
合計		1,867,562	264,006	1,603,556	14.09%

(四) 101 年特色典範計畫案執行結核說明—美容造形科

美容造型科：1. 本年度特色典範計畫補助資本門新台幣 40 萬元，加學校自籌經費暨經常門辦理各項研習活動等，皆已於規定期間全部完成，相關資料請參閱附件六

2. 學校須於 12 月 10 日前提報該年度核結資料。另辦理發表會展示具體成果，所需費用則由各校年度經費預算勻支；計畫結束後填報「教育部經費收支結算表」送部審核。

決 議：請依規定期程將成果資料報送教育部。

二、本校執行 100 年度整體發展獎勵補助經費，有關單價均不滿 1 萬元，勿需搭配即可單獨使用，非屬整組設備，不符資本門認列原則，應依「財物標準分類」改列於經常門案，經教育部 101 年 11 月 7 日臺技三字第 10102068741 號函文（如附件二）通知修正執行清冊。

說 明：

1. 依據教育部 101 年 11 月 7 日函知本校「100 年度獎勵補助經費運用缺失事項：單價未達 1 萬元物品總計新臺幣 25 萬 2,700 元誤歸入資本門，經調整為正確歸類，經、資門分別占總經費 30.85%、69.15%，不符合本部獎勵補助私立技專校院整體發展經費核配及申請要點第 10 點第 2 款之規定，請將資本門不足 70% 之款項改以自籌款支應。」
2. 本案已由資本門其他項次(自籌款)經費，調整至該項次獎勵補助款經費，計 25 萬 2,700 元，調整後支用情形如下：

資本門調整後經費支用一覽表

項目	獎勵補助款		自籌款		備註
	金額	比例	金額	比例	
1. 教學及研究設備	\$15,412,372	74.31%	\$195,344	5.61%	-252,700 元
2. 圖書館自動化、圖書期刊等	\$3,299,659	15.91%	\$0	0.00%	
3. 學輔相關設備	\$835,900	4.03%	\$0	0.00%	
4. 其他	\$1,192,858	5.75%	\$3,284,362	94.39%	+252,700 元
合計	\$20,740,789	100.00%	\$3,479,706	100.00%	
資本門獎勵補助款占總獎勵補助款比例			70.00%		應介於

		70%~75%
--	--	---------

經常門調整後經費支用一覽表

項目	獎勵補助款		自籌款		備註
	金額	比例	金額	比例	
1. 改善教學及師資結構	\$5,729,454	64.46%	\$0	0.00%	
2. 學輔相關工作	\$1,000,000	11.25%	\$0	0.00%	
3. 行政人員研習及進修	\$400,000	4.50%	\$0	0.00%	
4. 改善教學相關物品	\$915,546	10.30%	252,700	18.95%	+252,700 元
5. 其他	\$843,910	9.49%	\$1,080,470	81.05%	
合計	\$8,888,910	100.00%	\$1,333,170	100.00%	
經常門獎勵補助款占總獎勵補助款比例			30.00%		應介於 25%~30%

決 議：將配合於 11 月 21 日前報送修正版本執行清冊至教育部，修正後之電子檔分別傳送管科會及雲科大獎補助資訊系統更換，並置入本校網頁中。

三、102-104 年提升整體教學品質專案計畫：(教務處)

教務處：已於 10 月 31 日完成報送教育部，並於 11 月 13 日重新調整部分頁碼之經費表單，如報送計畫書之第 11 頁、第 253-266 頁之勘誤。

決 議：勘誤表單(如附件七)分送相關單位，務請配合修正日後之簡報資料。

四、102 年提升外語能力：

應英科：已規劃請參閱附件八

1. 計畫名稱：「校園英語學習生活化及適性化補救教學推廣專案」計畫。

2. 總經費 2,000,710 元，共有六個子計畫如下表：

1 外語檢測學習課程	3 推動外語教學改進方案及教學實驗	5 引進外籍師資及配套計畫
2 補救教學計畫	4 辦理全外語營計畫	6 外籍生英語授課學程開設及配套計畫

3. 執行重點共七項如下：

- (1) 適性化英語補救教學。
- (2) 英文單字擂台賽。
- (3) Let' s talk in English 每週英語學習。
- (4) 英語歌唱比賽。
- (5) 英詩朗讀比賽。

(6) 看電影學英文。

(7) 校園國際化。

決議：1. 請應英科配合報送期程將相關資料送交研發室。

2. 研發室配合將本案依函文要求提送相關單位申請。

五、102 年整體發展獎勵補助經費規劃案，請討論。

圖書館：為了培養校園閱讀風氣與圖書資訊素養的提昇，圖書館每年持續豐富館藏與強化館內軟硬體設備，除了支援師生學術研究與實務進修需求之外，也提供資源完善的休閒自學空間。因此 102 年圖書館於經費寬裕下將規劃如下：

1. 多媒體設備，教師用個人電腦組（含主機、液晶螢幕、系統還原卡）1 組，預估經費 111,812 元。
2. 磁性玻璃白板 2 組預估經費 64,000 元。
3. 防潮箱 6 座預估經費 96,000 元。
4. 中、西文圖書各乙批，預估經費 2,100,000 元。
5. 視聽資料乙批，預估經費 1,600,000 元。
6. 單面三層低書架 16 個，預估經費 96,000 元。
7. CEPS 中文電子期刊資料庫、CETD 中文博碩士論文資料庫，預估經費 339,288 元。總計 4,407,100 元

服務業經營科：配合本科發展提出教學設備購置，請委員審視並同意。

1. 「數位攝影機」：協助教師製作數位教材，購置攝影機以拍攝影片，預估經費為 \$49,800，另加購腳架約 \$780 元。
2. 「導遊領隊考照平台」：配合學生考照的規劃，學生提出導遊領隊考照平台的需求。預估題庫平台(\$500,000)及伺服器(\$197,227)經費預算為 \$697,227。
3. 「門市服務 POS 設備」：配合勞委會門市丙級考照設備更新，購置四台與鄰近考場相同之收銀機設備，經費預估 \$240,000。
4. 「手提移動式數位無線擴音系統」：部份課程教學及相關活動於戶外舉行時的支援設備，經費預估 \$31,472。
5. 「無線導覽解說系統教學設備」：導覽解說教學設備，經費預估 \$48,000。
6. 「SPSS、AMOS 統計軟體」：配合畢業專題及教師研究需求，規劃購買統計分析軟體，經費需求 \$200,000。
7. 「LISREL 統計軟體」：配合畢業專題及教師研究需求，規劃購買統計分析軟體，經費需求 \$30,000。
8. 「結帳櫃檯」：配合門市丙級收銀機設備，購置四張長型桌以代替結帳櫃檯，經費預估 \$8,120。

9. 「瑜珈滾輪」：老師提出教學設備需求，購置 55 個瑜珈滾輪，經費預估\$44,000。
10. 「瑜珈磚」：老師提出教學設備需求，購置 55 個瑜珈磚，經費預估\$11,000。
11. 「健康休閒實務研習」：為增進教師實務能力，規劃辦法 16 小時之實務研習課程，預估經費為\$100,000。

行銷與流通科：

1. 本科資本門提出「電腦教室電腦」更新，總經費共 2,489,65 元。主要因為商科共用之多功能電腦教室之電腦主機設備(共 61 台)已屆使用年限，為提供給學生更好的學習環境，預計將依規定進行汰換工作，懇請委員支持。
2. 本科資本門提出”連結式雙面展示板”新購。預計該設備將用於門市丙級術科練習室之空間區隔，增加空間運用彈性以利不同課程之教學進行。另一方面，於未來進行研討會或學生專題成果展示等活動時可機動支援成果展示，懇請委員支持。
3. 本科經常門提出「商品陳列貨架」及「護背機」新購。該設備預計用於「商品陳列與佈置」及「門市經營管理」課程。藉由簡單的佈置模擬以增加學生於課堂授課時的實際操作練習。並於其中學習如何呈現，佈置門市之操作能力，懇請委員支持。

總務處：為響應政府節能減碳政策，擬增設「能資源節能管控設備系統」，透過監視系統監測，監控用電用水，提升用電用水效能。建置「風力發電機」，利用本校位處高地、風大等環境優勢，建立環保、節能減碳綠色校園。鋪設「防滑地板」，地下室樓梯露台鋪設防滑地板，改善行的安全。汰換「陽台欄杆」，保障全校教職員生生活空間安全。預估總經費 4,042,200 元，期望加強本校校園安全維護。

優先序	設備類別	項目名稱
1	節能設備	能資源節能管控設備系統
2	節能設備	風力發電機
3	校園安全設備	防滑地板
4	校園安全設備	陽台欄杆

國際商務科陳主任：本科擬建置多功能會議展覽企劃室，預估所需經費\$582930:含於教室內建置如世貿展場的Booths 3組、舞台、桌椅、行動學習裝置等，讓學生在學習會展理論同時，亦有個實際模擬的場所，並配置足夠的課桌椅及行動學習裝置，亦可成為分組討論的空間，會議展覽為科內未來培育重點，故對科內相

當重要。

美容造型科吳主任：1. 本科主要培育具有「美容保健」及「時尚造型設計」專長的美容專業人才為本科的培育目標及特色，中長程計畫逐年規劃，編列經費挹注於美容美髮等相關教學環境的改善、提升教學活動的設計與學生的職場就業力。因此 102 年美容造型科於經費寬裕下將規劃購置教學設備如：進口專業化妝拉桿燈箱、進口專業化妝椅、彩繪蜂巢式美護髮機 ET、展示櫃、公佈欄、壓克力櫃、禾峰美容專業管理系統、禾峰美髮專業管理系統、模特兒人台、真空乳化機、標準 6 門式大型防潮箱、除濕機、-20℃ 不鏽鋼冷凍櫃、指針型電動離心機、黏度計套件(Helipath Stand)等教學設備，經費約新台幣 100 萬元。另規劃購置資訊器材、實習實驗物品、專業教室物品、其他非消耗品等項目，經費約新台幣 15 萬元。

2. 預期成效

- (1) 融入美容及美髮相關課程 2 門以上，增進學生於現今美容及美髮產業設施的使用操作。
- (2) 辦理美容及美髮學生服務學習 2 場以上，增進臨場經驗提升學生專業技能，配合市場發展與契機。
- (3) 規劃美容、美髮、整體造型、化妝品等區塊性情境展示區，營造藝術氛圍，激發學生學習興趣。
- (4) 舉辦美容及美髮「美容保健即時數位學習教材」實務研習一場次，以提昇教師教學品質，受益教師 50 人以上，並輔導學生與增進學生學習動機，受益學生 100 人以上。
- (5) 舉辦第三屆「健康美容暨時尚創意造型」實務研討會，內容包含挽臉、美容化妝、美髮、化妝品調製保養、美體保健（無痕刮沙）、芳香 SPA 等實務研習，以提升本科教師專業實務能力與素養，並增加研究能量與學術論文發表。

通識教育發展中心陳主任：

1. 學生活動中心預計於 101 年底動工，明年 8 月間竣工，相關館場需加予充實，所添增之設備，可以營造優質、安全的運動環境，滿足體育授課教師與社團活動的需求，及

學生多元化訓練課程的內容，尤其可以實施全校師生體適能之檢測，提供師生運用設備鍛鍊身體，改善體能狀況，有效促進全校師生健康。

2. 本校學生已有 5300 多人，教師多半採數位教學，學生作業報告、上網自學有賴電腦完成，惜迄今尚未有學生專屬之電腦教室可供自學，師生有關電腦科技應用之增能研習也乏充足的場地，亟需建置一間多功能之學生自學電腦教室。
3. 針對化學、生物、生活科技、環境安全與衛生、物理等相關科學教育課程，添購新穎的教學設備，一則便於發展數位教材，再則強化學生學習動機，三則藉由實驗課程與專業科目相互連結，增加學生的操作技能，以確保學生學習成效，建構一個優質的學習環境。

4. 預期效益

- (1) 體育教師在具有良好且充分的體育設備環境下授課，可保障學生在使用時的安全，提供學生多元化的體能訓練，培養出學生體育興趣並激發運動潛能，同時強化校隊選手體能與技巧。
- (2) 添置體適能檢測儀器，可以實施全校師生體適能之檢測，而活動中心之體育設備提供師生運用，以鍛鍊身體，改善體能狀況，有效促進全校師生健康。
- (3) 建置學生專屬之電腦教室可供學生線上自學，繳交作業報告，自習課，或辦理研習、競賽時有多餘的空間加予運用。
- (4) 添購新穎的科學教學設備，可發展數位教材，強化學生學習動機，豐富實驗課程內容，增加學生操作技能，為專業課程打下較紮實之基礎能力，確保學生學習成效。

客家特色中心陳主任：1. 背景與緣由：客家研究中心乃本校特色中心之一，迄今尚未設有網頁。為期提

供更多相關活動資訊，服務在地鄉親，形成本校特色，有必要建置網頁強化中心之功能。

2. 預期效益：建置客家研究中心網頁，提供更多客家相關活動資訊，強化師生之在地意識與在地力，同時擴大在地鄉親之服務，形成本校特色。

教務處：規劃建議提撥經常門經費以配合提升教學品質，如：教學評量教師輔導計畫，經費新台幣 135400 元；辦理提升教師技術升等計畫，經費新台幣 185400 元。

學務處：規劃二個方面，

(一) 資本門

1. 舞台專業音響設備：運用於社團動態成果發表、社團大型活動佈置，全校受益約 70 個社團、8 個學生自治組織，學生約 5000 人。
2. 國樂社樂器：社團推展多元文化，培養國樂人才及利用社團推動地方劇曲，配合學校教育方針推動在地文化特色『推廣客家歌謠』，受益學生及在地社區約 3000 人。

(二) 經常門

1. 辦理志工教育訓練、補助自治性組織、社團服務學習活動，受益學生約 2000 人。
2. 辦理住宿生文康、參訪、研習、講座，受益學生約 1200 人。
3. 推動校園學生憂鬱與自我傷害三級預防計畫，受益學生約 1400 人。
4. 職涯及就業輔導相關活動，受益學生約 80 人。
5. 辦理品格教育、智慧財產宣導相關活動，受益學生約 4000 人。
6. 推動校園健康促進，辦理全校性運動相關研習，受益學生約 300 人。
7. 補助社團校內外競賽、展演、交流活動，受益學生約 4000 人。
8. 強化社團發展，補助外聘社團指導老師鐘點費，受益學生約 400 人。

護理科

1. 依中長程發展策略，102 年建置 OSCE 臨床技能中心，規劃符合 OSCE 臨床技能中心，奠定學生職場實務能力，並逐年改善各護理專業示範教室及基礎醫學實驗室設備。因此在今年度購置高階護理實

習模擬病人 1 組、AED 3 組、教學用假病人 1 組、直立式多功能血壓計 3 台、普通血壓計 50 台，病患沐浴加溫器 1 台、皮內注射模型 26 組共計 3000 萬，但是由於整體設備考量，經由經費專責小組，共計給予 2800 萬。期能達到授課班級每位學生實作之練習，以充實豐富硬體設備，與臨床相近的學習環境及方式，有效的提供學生優質的學習環境，大幅增加學生學習與練習成效，並增強本科學生競爭能力。另在基礎醫學實驗室設備方面，102 年將購置生物顯微鏡、空調設備共計 2 千萬，以增加建置完成符合教學及臨床情境的基礎醫學科實驗室充實實驗室設備，以加強學生技能，但是由於整體設備考量，經由經費專責小組，共計給予 1800 萬。總之在護理科設備總計在 102 年共購置 4600 萬。

2. 在經常門方面，應用多媒體教學設備，資源共享原則，結合其他科共同舉辦多媒體數位教材設計研討會，靈活運用各種教學方法，以激發學生學習興趣，以提升教學效果。另為提升教師專意能力，舉辦人體試驗委員會輔導研習會(IRB)，教師專業成長研討會並配合本校之中長程發展策略，整合課程設計，理論與實務，並重以符合國考，讓學生畢業後，能在最短時間內適應升學或就業。共計 30 萬，但經由經費專責小組決議，共計 8 萬元整。

3. 預期成效

- (1) 增加學生參與臨床實務技能檢定認證。
- (2) 建置優質多元學習與實習環境，提升學生了解專業科目內容。
- (3) 增購專業實驗室及實作訓練教室相關儀器設備。
- (4) 提升教師教學品質與成長。
- (5) 豐富教學策略及教案編撰。

幼保科

1. 規劃方向：

- (1) 根據前次專科評鑑委員意見，建議本科宜增設行為觀察室，然受限於現有空間考量，在執行上遭遇困難。為克服此一困難，目前擬於幼保教學大樓室外閒置空間，以隔間工程創造出新的空間，以設立本行為觀察室。
- (2) 本科五個年級共 15 個班，已完成全 E 化教學設備，然部分班級之 E 化設備相當老舊(大多已使用 5、6 年以上)，故障率偏高，耗費大量的維修費用，已不符合經濟效益，根據本科中長程計畫，遂進行汰舊換新。
- (3) 配合本科專業證照檢定需求，包括「保母人員技術士」、「BLS 基本救命術」等，需購置及汰舊相關檢定所需之機具設備。

2. 購置之教學設備為何

- (1) 配合行為觀察室的建置，本次欲購置之教學設備如下：
 - A. 反射深色玻璃 1 組
 - B. 網路攝影教學設備 1 組

- C. 一般型電腦 1 組
- D. 筆記型電腦 1 組
- E. 數位攝影機 1 組
- F. 工作桌組(附三抽式側邊桌) 1 組
- G. 幼兒教學方桌 1 張
- H. 幼兒教學圓桌 1 張
- I. 幼兒教學椅 4 張
- (2)配合教學設備的汰舊，本次預購置之教學設備如下：
 - A. 資訊整合講桌 6 組
 - B. 教學電腦設備 6 組
- (3)配合本科專業證照檢定，本次預購置之教學設備如下：
 - A. 六燈式兒童甦醒安妮模型
 - B. 六燈成人全身式甦醒急救訓練模型
- 3. 總經費為 1,235,963 元整，分為資本門 1,225,044 元整，經常門 10,919 元整。
- 4. 預期成效
 - (1)行為觀察室的建置，可活化本科相關課程教學，透過網路攝影設備並能即時(real time)實地現場觀察一般幼兒至特殊幼兒的各項行為反應，並藉由電腦設備儲存相關影音資料，可提供師生進行後續之分析。
 - (2)E 化教學設備的汰舊，可大幅降低老舊設備的故障率及維修費用，並減少因設備故障所造成的教學干擾，提升學生學習與教師教學的效率。
 - (3)配合本科專業證照檢定，本次購置之教學設備可供學生實際操作及考照檢定使用，對於提升教學品質和強化考照率有相當之助益。

應用英語科

1. 規劃方向：

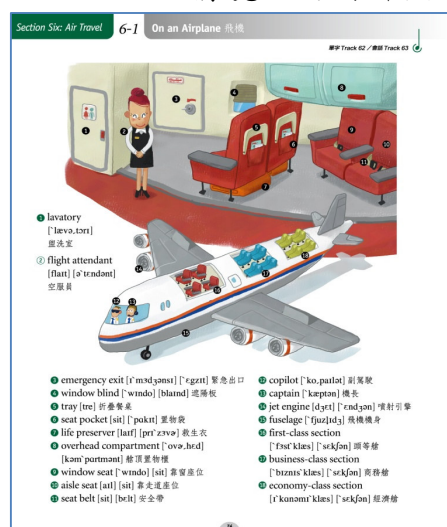
- (1) 情境式教學及與學習，向來是英語教學法中重要的一環，如何在有限的教學空間中透過虛擬式的情境設置，將教學場域與現實世界做有效聯結，讓老師與學生在學校就可以進行模擬教學，換言之，就是將語言學習置入不同情境中，讓學生可以有最高的學習信心，並達到最有效的學習效果，這是情境化最終要的成果。
- (2) 本科目前在推動外語教學的過程中，師資、活動、課程、教材皆有各種不同的規劃且漸臻完善，惟教學環境之配置是以上各種規劃之根本，良好的教學環境可以提供師生進行最適切的教學活動與課程，傳統教室、電腦教室等各類教室均能賦予教學過程中一定程度的效果，而在

教學法不斷精進的時候，如何搭建一個具有綜合性、互動性、全面性的教學環境，我們必須面對。

- (3) 本計畫擬為提高學校外語教學之效果與增進學生與老師之互動，並強化各類交流活動之成果，特規劃添購英語情境教室設備。希望能提供更完整的場地可以進行各式教學與自學活動，並同時提升學生的國際觀與盡情的學習外語。

2. 購置之教學設備

- (1) 情境式捲簾 2 幅：在情境教室裡的窗戶設置情境式捲簾，除依舊擬造國際化之概念，也透過情境化的圖解模式讓學生在此環



- (2) 舒適的自學環境建置（情境教室學生造型桌 6 張，椅 30 張）：在情境教室內規劃一個悠閒舒適的自學空間，不再有冷冰冰的課桌椅、講桌，擺設造型桌椅，讓學生在輕鬆自在的環境下，閱覽外語書籍雜誌，也可透過電腦使用線上語言學習軟體及上網瀏覽相關學習資訊。
- (3) 購置專業英語網軟體 2 套：影片隨時倒帶、快轉、暫停、重覆無障礙，中英文字幕自由切換，字典隨查即用，重點立即納入自訂單字。文字學習標示明顯，利用角色扮演測試其口語能力，老師與學生將不受時間與空間的限制，自由使用線上互動英語教材。
- (4) 配合教學設備的淘汰，本次欲購置的教學設備如下：
- A. 語言教室二窗簾 一式。
 - B. 教研室 OA 活動側板 八組。
 - C. 鐵拉門下置式鋼製公文櫃 一個。

3. 總預估 總經費為 508,400 元整，亦即資本門 431,000 元整、經常門 77,400 元整。

4. 預期成效

- (1) 透過訂製之造型桌椅，改善現有空間，達到最有效之空間運用。
- (2) 建置完善的軟硬體，讓全校師生有完整的教學/學習與交流空間，提高學生學習興趣，有效提升本校學生外語能力。
- (3) 確立國際化的教與學思維，讓學生更具寬廣的國際觀，增加學生國際競爭力。
- (4) 強化本校與國際姊妹校之連結，增進本校學生與姊妹校之資訊交流與互動，豐富本校外語學習資源與內涵。

應用日語科

1. 規劃方向

- (1) 隨著班級及學生人數的增多，逐年建置各項多媒體情境的教學設備是當務之急；建構學習氛圍，提供學生學習資源，協助學生培養適合自己的學習方式，期能透過多元的教材及多媒體的視聽效果，豐富教學內容，以提高學生學習的興趣，進而提升教學品質。
- (2) 推動日語情境教學計畫，情境教學是學習日語最有效的途徑，日語情境學習計畫實體和虛擬並進；首先建構日語情境教學的相關設置，提供學生實用的日語學習環境，讓學習不受時空的限制。

2. 購置之教學設備

(1) 建置日語配音室，本次欲購置之教學設備如下：

- A. 日語配音室錄音介面設備 2 台
- B. 藍光家庭劇院 1 組
- C. 電容式麥克風 4 支
- D. 錄音室專業監聽耳機 4 支
- E. 數位藍光影音光碟機 1 台
- F. 有線麥克風線 4 條
- G. 專業型落地型直、斜兩用麥克風架

(2) 建置自學中心，本次欲購置之教學設備如下：

- A. 空調設備 2 台
- B. 硬碟式 DVD 錄放影機 2 台
- C. 防盜式雙人教學電腦桌 5 張
- D. 新人體工學辦公椅 10 張
- E. 網路集線器 1 台
- F. L 型辦公桌 1 台

- G. 鋼製公文櫃 4 組
- H. 雙人沙發 2 張
- I. 大茶几（不鏽鋼腳）1 張

(3) 建置情境教室

(4) 為提昇教學效果，本次欲購置之教學設備如下：

- A. 高速 A4 雙面規格(15 頁)高階掃描器 1 台
- B. 日語數位模擬試題 4 回

3. 總經費為 710,113 元整，分成資本門 543,372 元整，經常門 166,741 元整。

4. 預期成效

(1) 學生面

- A. 設置「日本文化館」，為使學生確切的體驗日本文化，除了學習語言，更進一步學習日本深層文化，藉由日本文化教室的成立，讓學生在相似的環境中更容易接近日語和日本文化；規劃有花道、茶道、浴衣、摺紙等文化相關課程；仿真實境，提升學生學習日語的動機，連結語言與文化。讓學生在情境中學習，是成立此情境教室之目的，使學生不僅習得日語，同時理解日本文化的內涵。
- B. 設置「日語配音室」，台灣年輕學子喜愛的日語戲劇、動畫的配音練習，激勵學生的學習意願，增進學生熟練日語的機會，提升日語的學習效果；同時，藉由戲劇、動畫等情境模擬，促使學生積極融入日語發音、語調的練習，進而提升日語的口語表達能力，且加深對語彙、句型之記憶能力，進而培養日語語感。也期盼藉由日語配音活動的推廣，增加學生同儕之間用日語對話的機會；培養學生的自信心及榮譽心，促進全國技專校院應用日語系科之間的交流學習與相互砥礪。
- C. 設置「學生自學中心」，提供學生一個安靜、舒適的讀書空間良好的自習環境；希望藉此規畫能改善學生學習風氣，培養規律自主讀書的習慣；使學生能夠建立自主學習的觀念，並透過 e 化學習提升學生學習之效能。藉由學生自主的學習，進而形成終身學習日語的風潮；引領學生於空堂之餘，養成閱讀自學的習慣，並提供師生一處課外教學的機制與環境，以達到「日語輕鬆學」的環境，提升學生日語能力。

(2) 教師面

- A. 舉辦「專業講座系列研習」，提升老師專業知識。
- B. 舉辦「教師成長研習」，提升教師自我學習成長能力與

提升教學品質。課程設計是日語教學重要的實踐方法論，基礎核心日語專業的課程設計，以「科本位課程」之理念做為課程規劃；「實務實習課程設計」也是為了協助學生聚集於學習的核心，課程設計是教學中極重要的一環，雖然顧名思義是在計畫傳授的知識，但實質上更是一種生活經驗的交流。教師教學發展與成長計畫，特舉辦『專科日語課程設計』『專科日語實務實習設計』。其目標為，提供教師教材編纂、教授方法等教學知能研習，藉以提升教師日語教學品質。

C. 研討教師之教學計畫，以利專兼任教師們相互觀摩、教學內容橫向交流之推廣。

D. 研擬專科學生學習日語特色之教材教法。研討適合專科應用日語教學課程，發展統整科別本位之課程設計，妥善設計「日本商貿組」「日本觀光組」專業科目，使其多元豐富並兼顧不同程度學生之需求。

人事室：基於增進行政人員同仁工作職能，及各項專業知能，以提升行政能力，並促進整體校務推動及發展，擬規劃辦理如下行政人員研習、進修活動：

1. 請各業務單位配合業務需求，鼓勵及指派具發展潛力行政職員參與校外訓練機構之專業訓練，如採購、ISO 認證或專業法規等。
2. 請各單位就各該主管業務，辦理相關業務研習，商請校內老師或外聘專業老師擔任講座，以增進行政人員工作職能。
3. 由人事室視全校性行政同仁需求，辦理各項業務研習，如公文製作與實作、教師資格審查等，商請校內老師或外聘專業老師擔任講座，以提升行政人員專業職能。
4. 綜上約需經費計新台幣 400,000 元整。

長期照護科：102 年繼續建置身心機能活化運動設備，如折疊式洗澡椅，總計費 9 萬，期待使上課更加活潑生動，學生亦可利用此設備，將其規劃之成果以多元方式呈現之。

1. 經常門：在研習方面，舉辦身心機能活化運動指導員訓練認證課程共計 12 萬，增加本科教師專業能力，以落實專業師資實務能力進而提升教學品質。

2. 預期成效：

(1) 藉由實際體驗與儀器的操作，將能更有效地強化學生對銀髮族照護的能力。

(2) 增進學生的學習興趣，增加資源分享可應用於護理科的老人護理學及長期照護課程，以及服務業經營管理科相課程分享。

(3) 可提供學生實際體驗身心機能活化運動，並且應用於

銀髮族相關研習活動中。

- 視光科：1. 視光學科為本校 102 學年度向教育部申請新設專業學科，極可能獲得教育部允許設立，因此，前瞻規劃新設學科之教學設備，以符實需，亟盼專責小組委員同意以校統籌分配款購置。
2. 購置之教學：新設視光學科之教學設備，資本門擬先購置「綜合驗度儀、電筒/驗光椅組、視標投影機、裂隙燈顯微鏡、角膜弧度儀、視網膜鏡組、磨片機、鏡片驗度儀」等各兩組設備。
3. 經費分為：經常門 1 萬元以下物品，擬購置「試鏡架、義眼、板鏡組、調框工具組、鏡片中心儀、鏡片裁模機、鑽孔機、超音波清洗機、鏡片自動拋光機」等教學用品約 16 萬元；資本門 270 萬餘元；總經費預計預估需 286 萬餘元。
4. 預期成效：(1) 建置視光學科基礎教學設備。
(2) 提供視光學科核心課程設備。

研發室湯主任：綜合各單位需求，資本門採購排序規劃如下：

1. 護理科發展 OSCE 臨床教學設備：客觀臨床能力試驗 (Objective Structured Clinical Examination, OSCE) 是以多個測驗站來評量學生的臨床技能，此 OSCE 模式已成為先進國家甄選醫護人員考試趨勢，我國醫界亦提倡此一模式，並規劃近年開始醫學生須先通過此考試，方能參加國家醫生執照考試。目前台灣多家醫院將 OSCE 測驗列入新進護理人員臨床技能的新評估方式，期待藉由模擬病人及模擬病房的概念，來銜接臨床新手成為可勝任的護理人員的方法之一。目前本校課室技術教學，包括基本護理學、內外科護理學、及身體評估等實驗課程，課程結束前都會進行期末技術考試，雖然課室教學能正確教導各項技術操作，但僅限於單一技術完成，缺乏個案整體性的評估，亦即忽略執行技術前的各項情境考量，因此，本校為培育符合護理界需求的實用人才，優先建置 OSCE 臨床教學設備。
2. 體適能運動中心之體適能檢測站設備：99 年、100 年青年輔導委員會對於各校畢業生之雇主滿意度調查及畢業生問卷調查，體適能抗壓力在兩項調查中均排名前六，此結果已彰顯學生體適能之重要性。基此，本校擬採購此類新設備，全面檢測本校學生體適能，以前測與後測之進步數據為績效。

本校原 97 年採購之體適能設備已不敷使用，亟待更新。且新設備中部分具攜帶功能，可提供服務學習課程之用，連結本校與社區之資源，因此，體適能檢測站設備，優先列為本校資本門採購項目。

3. 智慧微型教室之數位化設備：數位化教材為教育部推展之政策重點，亦為遠距教學之基礎工程。本校目前未具完整之數位化教材設備，因此，優先建置製作數位化教材相關軟硬體設備，有其必要性與優先性。
4. 各科中長程發展計畫之教學圖儀設備：以各科中長程計畫中優先序，並考量專業學科之特色，將汰換與更新教學圖儀設備之選項，列為資本門採購之優先項目。
5. 新設視光學科之基礎教學設備：為強化以醫護健康之辦學本校方向，本校於 101 年向教育部申請新設「視光學科」，如獲審查通過，則其基礎之教學設備必須建置，因此，規劃於 102 年優先採購之資本門項目。

決 議：

總規劃如下：(如附件九)

- (一) 依據教育部「102年度獎勵補助私立技專校院整體發展經費核配及申請要點」辦理，教育部為獎勵補助私立技專校院校務發展，每年均依據補助指標及獎助指標核撥各私立技專校院獎勵補助經費。
- (二) 102年度擬預劃申請獎勵補助經費(含自籌款)計40,250,000元。資本門計編列28,175,000元；經常門計編列12,075,000元，各占總預算70%及30%，經費如附九之附表一。
- (三) 102 年度獎勵補助經費預劃執行重點項目如下：
 1. 資本門部分：包括各教學單位研究設備、圖書期刊、教學相關軟硬體設備資源及環安設備等約 2450 萬元(不含自籌)，規劃明細請參見附件九之附表二。其中該項經費項目項下「各所系科中心之教學及研究設備項目」，預劃 1960 萬，佔資本門經費 80%，挹注於教學研究設備建置，並依本校獎勵補助經費資本門分配原，編列設備建置經費佔該項經費 55%，規劃一覽表如下。
 2. 經常門部分：
包括改善教學及師資結構、學生事務、行政人員研習、改善教學相關物品等約 1005 萬元(不含自籌)，規劃明細請參見附件九之附表三。

肆、臨時動議：無。

伍、主席結論

一、101 年度各計畫執行後之核銷、成果報送等作業，務必依規定期程完成。尤其 101 年度整體獎勵補助計畫經費調整修正，務必請研發室將勘誤表將同仁查照辦理。

二、有關 102 年度各計畫規劃務請配合期程完成報送申請。

陸、散會

編號	案號	案名	完成招標 或採購日	交貨日	履約期 限	驗收日	預算金額	決標金額	結餘	金額百 分比	執行進度	付款日
1	hsc101701	101年度私立技專校院整體發展獎勵 補助經費－電腦暨周邊相關教學設	101年08月 30日	101年09月 20日	101年09 月30日	101年09 月21日	4,015,967	3,814,647	201,320	0.95	已驗收	
2	hsc10101702	101年度私立技專校院整體發展獎勵 補助經費－集塵除溼教學設備	101年06月 05日	101年06月 05日	101年06 月20日	101年06 月05日	42,000	37,700	4,300	0.90	已驗收	
3	hsc101703	101年度私立技專校院整體發展獎勵 補助經費－文宣製作相關設備	101年05月 09日	101年05月 09日	101年05 月20日	101年05 月09日	40,968	40,800	168	1.00	已驗收	
4	hsc10101704	101年度私立技專校院整體發展獎勵 補助經費－護理相關教學設備	101年05月 29日	101年07月 18日	101年08 月05日	101年07 月25日	6,588,000	5,929,000	659,000	0.90	已驗收	
5	hsc101705	101年度私立技專校院整體發展獎勵 補助經費－防火逃生安全設備	101年04月 24日	101年07月 25日	101年07 月25日	101年08 月15日	816,300	718,300	98,000	0.88	已驗收	
6	hsc101706	101年度私立技專校院整體發展獎勵 補助經費－防滑地板安全設備	101年05月 1日	101年07月 06日	101年07 月25日	101年07 月18日	732,000	670,000	62,000	0.92	已驗收	
7	hsc101707	101年度私立技專校院整體發展獎勵 補助經費－防風雨安全設備	101年04月 24日	101年07月 31日	101年07 月31日	101年08 月15日	1,034,500	680,000	354,500	0.66	已驗收	
8	hsc10101708	101年度私立技專校院整體發展獎勵 補助經費－教學相關傢俱設備	101年06月 05日	101年08月 10日	101年08 月13日	101年08 月15日	1,767,952	1,205,000	562,952	0.68	已驗收	
9	hsc10101709	101年度私立技專校院整體發展獎勵 補助經費－模擬經營教學系統-零售 專家	101年07月 12日	101年08月 19日	101年08 月20日	101年08 月22日	198,000	177000	21,000	0.89	已驗收	
10	hsc101710	101年度私立技專校院整體發展獎勵 補助經費－ERP軟體授權_財務模組	101年05月 2日	101年05月 29日	101年06 月03日	101年05 月30日	420,000	344,800	75,200	0.82	已驗收	
11	hsc101711	101年度私立技專校院整體發展獎勵 補助經費－門市服務實習設備	101年05月 15日	101年06月 20日	101年06 月21日	101年06 月20日	174,000	156,000	18,000	0.90	已驗收	
12	hsc10101712	101年度私立技專校院整體發展獎勵 補助經費－圖書館自動化系統	101年06月 29日	101年07月 27日	101年08 月08日	101年08 月15日	150,000	130000	20,000	0.87	已驗收	
13	hsc10101713	101年度私立技專校院整體發展獎勵 補助經費－門禁出口感應設備	101年05月 09日	101年11月 09日	0	101年11 月09日	83,500	83,500	0	1.00	已驗收	
14	hsc101714	101年度私立技專校院整體發展獎勵 補助經費－能資源節能管控設備系	101年04月 11日	101年07月 31日	101年07 月31日	101年08 月16日	1,370,000	1,204,300	165,700	0.88	已驗收	
15	hsc10101715	101年度私立技專校院整體發展獎勵 補助經費－數位日語模擬試題	101年05月 07日	101年07月 05日	101年07 月10日	101年07 月17日	75,000	75,000	0	1.00	已驗收	

16	hsc10101716	101年度私立技專校院整體發展獎勵補助經費—展示教學設備	101年06月14日	101年06月14日	101年06月14日	101年06月14日	31,200	25,800	5,400	0.83	已驗收	
17	hsc10101717	101年度私立技專校院整體發展獎勵補助經費—國樂教學設備	101年05月09日	101年05月09日	101年05月20日	101年05月09日	28,500	25,728	2,772	0.90	已驗收	
18	hsc10101718	101年度私立技專校院整體發展獎勵補助經費—童軍教學設備	101年05月16日	101年05月16日	101年05月20日	101年05月16日	57,000	57,000	0	1.00	已驗收	
19	hsc10101719	101年度私立技專校院整體發展獎勵補助經費—中文圖書	101年09月10日	101年10月29日	101年10月31日	101年10月31日	910,000	910000	0	1.00	已驗收	
20	hsc10101720	101年度私立技專校院整體發展獎勵補助經費—視聽資料	101年09月10日	101年10月29日	101年10月31日	101年10月31日	900,000	900000	0	1.00	已驗收	
21	hsc101721	101年度私立技專校院整體發展獎勵補助經費—微軟全校CA授權	101年05月11日	101年05月11日	101年05月21日	101年05月11日	500,000	498,640		1.00	已驗收	經常門應扣除
22	hsc101722	101年度私立技專校院整體發展獎勵補助經費—監視器系統設備	101年04月17日	101年05月24日	101年05月24日	101年06月22日	400,000	380,000	20,000	0.95	已驗收	
23	hsc101723	101年度私立技專校院整體發展獎勵補助經費—美容相關教學設備	101年06月29日	101年08月14日	101年10月05日	101年08月22日	1,239,117	1,200,000	39,117	0.97	已驗收	
24	hsc101724	101年度私立技專校院整體發展獎勵補助經費—統計分析軟體	101年05月09日	101年05月09日	101年05月11日	101年05月16日	400,000	400,000	0	1.00	已驗收	經常門應扣除
25	hsc10101725	101年度私立技專校院整體發展獎勵補助經費—美髮相關教學設備	101年08月30日	101年09月20日	101年09月31日	101年09月20日	197,350	189,000	8,350	0.96	已驗收	
26	hsc10101726	101年度私立技專校院整體發展獎勵補助經費—電腦教室網路佈線	101年08月16日	101年08月16日	101年09月16日	101年08月16日	98,000	98,000	0	1.00	已驗收	
27	hsc10101727	101年度私立技專校院整體發展獎勵補助經費—衛星接收設備	101年08月22日	101年08月29日	101年09月04日	101年08月29日	81,454	81,454	0	1.00	已驗收	
28	hsc10101728	101年度私立技專校院整體發展獎勵補助經費—電源穩壓設備	101年08月16日	101年08月29日	101年09月05日	101年08月29日	80,000	80,000	0	1.00	已驗收	
29	hsc10101729	101年度私立技專校院整體發展獎勵補助經費—MathType軟體	101年08月17日	101年08月29日	101年09月03日	101年08月29日	20,000	20,000	0	1.00	已驗收	
30	hsc10101730	101年度私立技專校院整體發展獎勵補助經費—DBS教學廣播系統	101年09月05日	101年09月20日	101年10月07日	101年09月25日	150,000	123,000	27,000	0.82	已驗收	
31	hsc10101731	101年度私立技專校院整體發展獎勵補助經費—無線擴音機組	101年08月16日	101年09月05日	101年09月16日	101年09月05日	169,569	169,569	0	1.00	已驗收	

合計							22,770,377	20,424,238	2,344,779			
標餘款												
33	hsc10101733	101年度私立技專校院整體發展獎勵補助經費－護理相關教學設備	101年10月05日	101年11月07日	101年11月16日	101年11月09日	986,000	867,200	118800	0.88	已驗收	
34	hsc10101734	101年度私立技專校院整體發展獎勵補助經費－校園無線網路設備	101年10月22日	0	0	0	600,000	580,000	20000	0.97	等送貨驗收	
35	hsc10101735	101年度私立技專校院整體發展獎勵補助經費－多功能生理監控器(增購)	101年11月06日	101年11月14日	0	101年11月15日	163,000	163,000	0	1.00	已驗收	
36	hsc10101736	101年度私立技專校院整體發展獎勵補助經費－膠片乾燥機	101年11月06日	101年11月14日	0	101年11月15日	58,000	56,640	1360	0.98	已驗收	
0	0	0	0	0	0	0	2,635,369	2,426,872				
結餘			0.00									
			採購	結餘	罰款	自籌	最後結餘					
			2426872	2,344,779	52989	29104	0					

教育部 函

地址：10051臺北市中正區中山南路5號
傳 真：(02)23566379
聯絡人：林雅幸
電 話：(02)77365857

受文者：新生醫護管理專科學校

發文日期：中華民國101年11月7日
發文字號：臺技(三)字第10102068741號
速別：普通件
密等及解密條件或保密期限：普通
附件：無附件

主旨：貴校執行本部「100年度私立技專校院整體發展獎勵補助經費」，請依訪評報告參處改進，請 查照。

說明：

- 一、本案經費運用績效審查作業，係本部委辦社團法人中華民國管理科學學會邀請專家學者進行書面審查及實地訪視。
- 二、旨揭訪評報告已放置於相關網站（網址<http://tvc-fund.management.org.tw/>），請自行登錄下載。（公告時間101.11.5）
- 三、查 貴校本案經費運用缺失事項：單價未達1萬元物品總計新臺幣25萬2,700元誤歸入資本門，經調整為正確歸類，經、資門分別占總經費30.85%、69.15%，不符合本部獎勵補助私立技專校院整體發展經費核配及申請要點第10點第2款之規定，請將資本門不足70%之款項改以自籌款支應。
- 四、以上缺失經101年10月26日本部「私立技專校院整體發展獎勵補助經費運用績效訪視檢討會議」決議，請於文到10日內（不含例假日）修正本案執行清冊，並請爾後確實依規定辦理。

正本：新生醫護管理專科學校

副本：財政部、中華民國管理科學學會、本部技職司

已執行計畫執行彙整

一、獎勵補助經費說明

學校名稱			
A.補助款金額	B.獎勵款金額	C.自籌款金額(應≥10%)	D.總經費(A+B+C)
\$14,803,230	\$11,686,629	#REF!	#REF!

二、資本門

	獎勵補助款		自籌款		備註
	金額	比例	金額	比例	
1.教學及研究設備	\$14,563,622	78.70%	\$0	2.09%	獎勵補助款比例應≥60%
2.圖書館自動化、圖書期刊等	\$2,294,815	12.40%	\$0	0.00%	獎勵補助款比例應≥10%
3.學輔相關設備	\$531,483	2.87%	\$0	0.00%	獎勵補助款比例應≥2%
4.其他	\$1,115,960	6.03%	\$2,483,651	97.91%	
合計	\$18,505,880	100.00%	\$2,483,651	100.00%	
資本門獎勵補助款占總獎勵補助款比例		69.86%		應介於70%~75%	

三、經常門

	獎勵補助款		自籌款		備註
	金額	比例	金額	比例	
1.改善教學及師資結構	#REF!	#REF!	#REF!	#REF!	獎勵補助款比例應≥30%
2.學輔相關工作	#REF!	#REF!	#REF!	#REF!	獎勵補助款比例應≥2%
3.行政人員業務研習及進修	#REF!	#REF!	#REF!	#REF!	獎勵補助款比例應≤5%
4.改善教學相關物品	\$668,455	#REF!	\$241,495	#REF!	
5.其他	#REF!	#REF!	#REF!	#REF!	含獎助教師薪資、2年內授權到期之電子資料庫或軟體
合計	#REF!	100.00%	#REF!	100.00%	
經常門獎勵補助款占總獎勵補助款比例		#REF!		應介於25%~30%	

	資本門補助金額	資本門自籌款	經常門金額	
計畫書金額	18,542,901	2,536,640	790,836	
已執行金額	18,505,880	2,483,651	909,950	
執行不足金額	37,021	52,989		
尚需採購金額共計	90,010			
建議買項目	空調設備	筆記型電腦	投影機	合計
建議買金額	24365	28678	49291	102334

編號	案號	案名	決標或 議價完 成日	交貨日	履約期 限	驗收日	預算金額	決標金額	結餘	金額百 分比	執行進度	驗收日	付款日
1	hsc10102001	101年度教育部辦理專科學校提升整體教學品質專案計畫－電腦暨周邊相關教學設備	101年05月17日	101年07月19日	101年07月20日	101年08月10日	1,889,570	1,771,603	117,967	0.94	已驗收	101年08月10日	
2	hsc10102002	101年度教育部辦理專科學校提升整體教學品質專案計畫－日文教材與視聽資料	101年08月16日	101年10月8日	101年10月9日	101年10月9日	200,000	199762	238	1.00	已驗收	101年10月9日	
3	hsc10102003	101年度教育部辦理專科學校提升整體教學品質專案計畫費－醫療相關書籍	101年09月24日	101年10月29日	101年11月23日	101年10月29日	34,520	33096	1,424	0.96	已驗收	101年10月29日	
4	hsc10102004	101年度教育部辦理專科學校提升整體教學品質專案計畫－護理相關教學設備	101年06月26日	101年08月17日	101年08月20日	101年08月29日	1,352,800	824,000	528,800	0.61	已驗收	101年08月29日	
5	hsc10102005	101年度教育部辦理專科學校提升整體教學品質專案計畫－證照管理與運用資訊系統	101年07月17日	101年08月22日	101年08月27日	101年08月22日	400,000	230000	170000	0.58	已驗收	101年08月22日	
6	hsc10102006	101年度教育部辦理專科學校提升整體教學品質專案計畫－閱卷系統	101年11月06日		101年12月13日		963,550	630000	333550	0.65	等送貨驗收	0.00	
7	hsc10102007	101年度教育部辦理專科學校提升整體教學品質專案計畫－課程地圖與學習歷程整合模組	101年04月18日	101年05月15日	101年05月18日	101年05月23日	500,000	500000	0	1.00	已驗收	101年05月23日	
8	hsc10102008	101年度教育部辦理專科學校提升整體教學品質專案計畫－電子書軟體	101年04月18日	101年05月09日	101年05月18日	101年05月09日	588,000	588000	0	1.00	已驗收	101年05月09日	
9	hsc10102009	101年度教育部辦理專科學校提升整體教學品質專案計畫－多益模擬測驗系統	101年07月25日	101年09月07日	101年09月21日	101年09月12日	130,000	113100	16900	0.87	已驗收	101年09月12日	
10	hsc10102010	101年度教育部辦理專科學校提升整體教學品質專案計畫－教學相關家具設備	101年05月17日	101年06月14日	101年06月17日	101年06月14日	20,000	19500	500	0.98	已驗收	101年06月14日	
11	hsc10102011	101年度教育部辦理專科學校提升整體教學品質專案計畫－幼兒教學相關設備	101年05月23日	101年06月07日	101年06月23日	101年06月07日	65,000	65000	0	1.00	已驗收	101年06月07日	
12	hsc10102012	101年度教育部辦理專科學校提升整體教學品質專案計畫－門市服務玻璃清潔設備	101年05月22日	101年06月20日	101年06月22日	101年06月20日	30,000	30000	0	1.00	已驗收	101年06月20日	
13	hsc10102013	101年度教育部辦理專科學校提升整體教學品質專案計畫－日文檢定模擬測驗題庫	101年07月25日	101年08月10日	101年09月07日	101年08月16日	220,000	189200	30800	0.86	已驗收	101年08月16日	
14	hsc10102014	101年度教育部辦理專科學校提升整體教學品質專案計畫－英文多媒體學習系統	101年04月26日	101年05月16日	101年05月26日	101年05月16日	889,682	889682	0	1.00	已驗收	101年05月16日	
15	hsc10102015	101年度教育部辦理專科學校提升整體教學品質專案計畫－教學用顯微鏡	101年06月25日	101年08月10日	101年08月10日	101年08月29日	324,400	207480	116920	0.64	已驗收	101年08月29日	
16	hsc10102016	101年度教育部辦理專科學校提升整體教學品質專案計畫－音樂套組	101年09月24日	101年10月29日	101年11月23日	101年10月31日	58,183	28220	29963	0.49	已驗收	101年10月31日	

17	hsc10102017	101年度教育部辦理專科學校提升整體教學品質專案計畫—數位海報展示設備	101年10月26日	101年11月01日	101年11月26日	101年11月02日	98,655	98655	0	1.00	已驗收	101年11月02日	
18	hsc10102018	101年度教育部辦理專科學校提升整體教學品質專案計畫—護理教學設備(增購)	101年10月26日	101年10月31日	101年11月26日	101年10月31日	340,000	340000	0	1.00	已驗收	101年10月31日	
合計							7,665,705	6,290,423	1,317,099				
結餘				333,550									

教育部 函

地址：10051臺北市中正區中山南路5號

傳 真：(02)23566292

聯絡人：張名君

電 話：(02)77366077

101.10.17
教資 5168

受文者：新生醫護管理專科學校

發文日期：中華民國101年10月16日

發文字號：臺技(四)字第1010192369號

速別：普通件

密等及解密條件或保密期限：

附件：無附件

裝

主旨：所報 貴校101年度「本部補助私立專科學校辦理提升整體教學品質專案計畫」經費變更案，復如說明，請 查照。

一、復 貴校101年10月5日新生總字第1010004947號函。

二、本部同意在補助經費不變之原則下修正計畫，惟請 貴校確實依計畫執行且避免再更迭。

訂

正本：新生醫護管理專科學校

副本：本部技職司

線

709

一0一年度教育部補助技專校院建立特色典範計畫
資本門

序號	項目名稱	用途說明	預算	數量	單價	金額	經費
							教育部補助款
	機械儀器及設備(代碼1341)		400,000				
1	短波電療儀		179,600	1	141,500	141,500	141,500
2	小金剛舒緩儀		45,800	2	20,500	41,000	41,000
3	防潮箱		26,600	1	25,000	25,000	25,000
4	小腿舒壓腳底穴道按摩機		91,000	5	17,500	87,500	87,500
5	紫外線照護燈		57,000	5	10,000	50,000	50,000
	合 計					345,000	345,000

資本門經費變更調整增購

序號	項目名稱	用途說明	預算	數量	單價	金額	經費
							教育部補助款
	機械儀器及設備(代碼1341)		55,000				
1	小金剛舒緩儀			1	20,000	20,000	20,000
2	防潮箱			1	25,000	25,000	25,000
3	紫外線照護燈			1	10,000	10,000	10,000
	合 計					55,000	55,000

來源	核銷後 結餘款
學校配 合款	
0	38,100
0	4,800
0	1,600
0	3,500
0	7,000
0	55,000

來源	核銷後 結餘款
學校配 合款	
0	
0	
0	
0	0

伍、歷年獲提升整體教學品質專案計畫經費補助情形

歷年獲經費補助情形（單位：元）

年度	獲本部補助經費(A)			學校配合款 (B)			核定總計畫經費 (C=A+B)		
	經常門	資本門	小計	經常門	資本門	小計	經常門	資本門	小計
97 年度	2,666,667	5,333,333	8,000,000	1,504,750	1,267,792	2,772,542	4,171,417	6,601,125	10,772,542
98 年度	3,666,667	7,333,333	11,000,000	2,196,980	2,662,209	4,859,189	5,863,647	9,995,542	15,859,189
99 年度	2,000,000	3,000,000	5,000,000	1,951,668	80,796	2,032,464	3,951,668	3,080,796	7,032,464
100 年度	2,000,000	3,000,000	5,000,000	2,338,615	727,417	3,066,032	4,338,615	3,727,417	8,066,032
101 年度	6,000,000	4,000,000	10,000,000	2,492,872	1,202,155	3,695,027	8,492,872	5,202,155	13,695,027
合計	16,333,334	22,666,666	39,000,000	10,484,885	5,940,369	16,425,254	26,818,219	28,607,035	55,425,254

玖、經費申請表（如附件）

（附件即為檢附之「教育部補助計畫項目經費申請表」之格式，經費部分請以此統一格式統整，並隨計畫書一同報部審核，請各校勿再於計畫書內呈現各分項計畫、子計畫之細項經費。）

102-104 年分年經費需求表

（單位：元）

經費需求 年 度	申請補助經費						學校 配合款 (D)	學校配合款 佔教育部補助 款之百分比 (D/C) %	總計 (E=C+D)
	經常門(A)				資本門 (B)	合計 (C=A+B)			
	人事費	業務費	雜支	小計					
102 年	1,401,048	11,986,016	612,936	14,000,000	6,000,000	20,000,000	5,140,332	25.70%	25,140,332
103 年	1,436,076	11,976,880	587,044	14,000,000	6,000,000	20,000,000	5,190,100	25.95%	25,190,100
104 年	1,469,691	11,926,444	603,865	14,000,000	6,000,000	20,000,000	5,193,731	25.97%	25,193,731
102-104 年 (合計數)	4,306,815	35,889,340	1,803,845	42,000,000	18,000,000	60,000,000	15,524,163	25.87%	75,524,163
全程計畫 所需經費	75,524,163	35,889,340	1,803,845	42,000,000	18,000,000	60,000,000	15,524,163	25.87%	75,524,163

填報單位

填報單位主
管核章

會計單位
主管核章

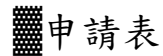
校長
核章

教育部補助計畫項目經費

☒申請表

☐核定表

申請單位：新生醫護管理專科學校學校		計畫名稱：紮根實務教學，提升專業品質					
計畫期程：102年01月01日至102年12月31日							
計畫經費總額：25,140,332元，申請金額：20,000,000元，自籌款：5,140,332元							
擬向其他機關與民間團體申請補助： <input checked="" type="checkbox"/> 無 <input type="checkbox"/> 有							
經費項目		計畫經費明細				教育部核定計畫經費 (申請單位請勿填寫)	
		單價(元)	數量	總價(元)	說明	金額(元)	說明
人事費	專任行政助理	31,520	41人月	1,276,560	補助款		
	專任行政助理勞、健保費	3,458	36人月	124,488	補助款		
	小計			1,401,048			
業務費	內聘評審費	800	59次	47,200	自籌款		
	引言人費	1,000	49次	49,000	自籌款		
	主持費	2,000	3時	6,000	自籌款		
	住宿費	1,600	31人	49,600	自籌款		
	材料費	1,261,268	1批	1,261,268	自籌款		
	物品費	259,470	1批	259,470	自籌款		
	保險費	36	84	3,024	自籌款		
	租車費	317,000	1批	317,000	自籌款		
	問卷費	200	50份	10,000	自籌款		
	授證費	200	60人	12,000	自籌款		
	場地佈置費	29,000	1批	29,000	自籌款		
	發表費	1,000	18人	18,000	自籌款		
	程式使用費	235,000	1批	235,000	自籌款		
	郵資費	25	100份	2,500	自籌款		
	審查費	2,000	18	36,000	自籌款		
	獎金(禮券)	511,200	1批	511,200	自籌款		
	稿費	101,500	1批	101,500	自籌款		
	稿費	273,800	1批	273,800	補助款		
	工讀費	109	14304時	1,559,136	補助款		
	內聘鐘點費	800	3511時	2,808,800	補助款		
	出席費	2,000	3次	6,000	補助款		
	外聘諮詢費	2,000	248次	496,000	補助款		
	外聘鐘點費	1,600	1356時	2,169,600	補助款		
	外聘鐘點費(高階護理師資)	1,600	550時	880,000	補助款		
	印刷費	1,543,934	1批	1,543,934	補助款		
	保險費	36	1,753	63,108	補助款		
	指導費	2,000	6時	12,000	補助款		
	旅運費	250	1327次	331,750	補助款		
	場地使用費	2,000	9次	18,000	補助款		
	膳費	120	13880人	1,665,600	補助款		
	講座助理費	800	112時	89,600	補助款		
	離職儲金	1,908	36人月	68,688	補助款		
	小計			14,933,778			
雜支	雜支	612,936	1批	612,936	補助款		
設	電腦(含螢幕)	21,322	5台	106,610	自籌款		

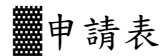


申請表

教育部補助計畫項目經費

□核定表

申請單位：新生醫護管理專科學校學校				計畫名稱：紮根實務教學，提升專業品質		
計畫期程：102 年 01 月 01 日至 102 年 12 月 31 日						
計畫經費總額：25,140,332 元，申請金額：20,000,000 元，自籌款：5,140,332 元						
備 及 投 資	電腦活動桌	31,500	4 式	126,000	自籌款	
	木製活動收納層板	16,500	10 個	165,000	自籌款	
	矮櫃內貼白色玻麗板	13,500	14 個	189,000	自籌款	
	除濕設備	13,000	1 台	13,000	自籌款	
	吸塵器	29,000	1 台	29,000	自籌款	
	音響擴大機	30,000	1 組	30,000	自籌款	
	專業晤談桌椅沙發	40,000	1 組	40,000	自籌款	
	專用櫥櫃	12,000	2 組	24,000	自籌款	
	計畫管控平台	820,000	1 組	820,000	自籌款	
	數位日語模擬試題	25,000	4 個	100,000	自籌款	
	硬體設備	100,000	1 組	100,000	自籌款	
	紫外/可見分光光度計	200,000	1 台	200,000	自籌款	
	木造邊桌	25,000	1 台	25,000	自籌款	
	「基礎醫學」專業套書	24,960	1 套	24,960	自籌款	
	書籍	200,000	1 批	200,000	自籌款	
	數位學習平台功能	597,156	1 套	597,156	補助款	
	筆記型電腦	30,000	2 台	60,000	補助款	
	學生學習成果為導向之系統建置	2,000,000	1 套	2,000,000	補助款	
	迷你垂直式電泳槽	35,000	3 台	105,000	補助款	
	迷你濕式轉漬槽	36,000	1 台	36,000	補助款	
	一般離心機	19,000	1 台	19,000	補助款	
	基本型電源供應器	30,000	1 個	30,000	補助款	
	迴旋式振盪器	10,000	1 個	10,000	補助款	
	影音同步廣播教學系統	955,000	1 組	955,000	補助款	
	高畫質數位錄影主機	72,000	12 組	864,000	補助款	
	高畫質攝影機	18,000	24 台	432,000	補助款	
	單頻無線麥克風接收機組	12,000	12 組	144,000	補助款	
	雙頻無線擴音主機(含喇叭)	60,000	1 套	60,000	補助款	



申請表

教育部補助計畫項目經費

核定表

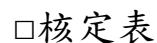
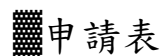
申請單位：新生醫護管理專科學校學校				計畫名稱：紮根實務教學，提升專業品質			
計畫期程：102年 01 月 01 日至 102年 12 月 31 日							
計畫經費總額：25,140,332 元，申請金額：20,000,000 元，自籌款：5,140,332 元							
	42 吋液晶螢幕(含吊架)	21,600	2 組	43,200	補助款		
	錄影管理系統(含系統控制主機、22 吋液晶監看螢幕)	270,000	1 套	270,000	補助款		
	19 吋標準機櫃	14,400	2 台	28,800	補助款		
	網頁資訊所需硬體及周邊設備	50,000	1 組	50,000	補助款		
	網頁位址	100,000	1 套	100,000	補助款		
	電腦(含螢幕)	21,322	2 組	42,644	補助款		
	Nvivo 質性分析軟體單機版	19,000	2 套	38,000	補助款		
	Spss 統計分析軟體單機版	20,100	2 套	40,200	補助款		
	EndNote	12,500	2 套	25,000	補助款		
	DV 攝影機	50,000	1 台	50,000	補助款		
	小計			8,192,570			
合 計				25,140,332			
承辦單位				會計單位		機關長官或負責人	
教育部承辦人				教育部單位主管			
備註：							
1、依行政院 99 年 3 月 4 日院授主忠字第 0990001184 號函頒對民間團體捐助之規定，為避免民間團體以同一事由或活動向多機關申請捐助，造成重複情形，各機關訂定捐助規範時，應明定以同一事由或活動向多機關提出申請捐助，應列明全部經費內容，及擬向各機關申請補助經費項目及金額。					補助方式： <input type="checkbox"/> 全額補助 <input type="checkbox"/> 部分補助 <input type="checkbox"/> 酌予補助		
2、補助案件除因特殊情況經本部同意外，以不補助人事費為原則；另內部場地使用費及行政管理費則一律不予補助。					【補助比率 %】		
3、各經費項目，除依相關規定無法區分者外，以人事費、業務費、雜支、設備及投資四項為編列原則。					餘款繳回方式： <input type="checkbox"/> 繳回（請敘明依據） <input type="checkbox"/> 不繳回（請敘明依據）		
4、雜支最高以【(業務費)*6%】編列。							

☒申請表
☐核定表

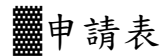
教育部補助計畫項目經費

申請單位：新生醫護管理專科學校學校		計畫名稱：紮根實務教學，提升專業品質					
計畫期限：103年01月01日至103年12月31日							
計畫經費總額：25,190,100元，申請金額：20,000,000元，自籌款：5,190,100元							
擬向其他機關與民間團體申請補助： <input checked="" type="checkbox"/> 無 <input type="checkbox"/> 有							
經費項目		計畫經費明細				教育部核定計畫經費 (申請單位請勿填寫)	
		單價(元)	數量	總價(元)	說明	金額(元)	說明
人事費	專任行政助理	32,240	40.5人月	1,305,720	補助款		
	專任行政助理 勞、健保費	3,621	36人月	130,356	補助款		
	小計			1,436,076			
業務費	工讀費	109	2,900時	316,100	自籌款		
	內聘指導費	800	20次	16,000	自籌款		
	內聘評審費	800	219次	175,200	自籌款		
	內聘鐘點費	800	112時	89,600	自籌款		
	引言人費	1,000	49次	49,000	自籌款		
	主持費	2,000	7時	14,000	自籌款		
	外聘諮詢費	2,000	5次	10,000	自籌款		
	外聘鐘點費	1,600	110時	176,000	自籌款		
	印刷費	20,400	1批	20,400	自籌款		
	住宿費	1,600	31人次	49,600	自籌款		
	材料費	512,200	1批	512,200	自籌款		
	物品費	211,000	1批	211,000	自籌款		
	指導費	2,000	6時	12,000	自籌款		
	租車費	390,600	1批	390,600	自籌款		
	租金	10,000	1批	10,000	自籌款		
	問卷費	200	70份	14,000	自籌款		
	授證費	200	60人	12,000	自籌款		
	訪視費	1,000	150人	150,000	自籌款		
	場地佈置費	48,000	1批	48,000	自籌款		
	場地使用費	2,000	11次	22,000	自籌款		
	發表費	1,000	36人	36,000	自籌款		
	程式使用費	460,000	1批	460,000	自籌款		
	郵資費	3,500	1批	3,500	自籌款		
	資料蒐集費	30,000	2批	60,000	自籌款		
	電腦處理費	10,000	10次	100,000	自籌款		
	審查費	2,000	18件	36,000	自籌款		
	獎金(禮券)	627,900	1批	627,900	自籌款		
	稿費	114,000	1批	114,000	自籌款		
	膳費	120	450人	54,000	自籌款		
	諮詢費	2,000	30件	60,000	自籌款		

教育部補助計畫項目經費



申請單位：新生醫護管理專科學校學校			計畫名稱：紮根實務教學，提升專業品質			
計畫期限：103 年 01 月 01 日至 103 年 12 月 31 日						
計畫經費總額：25,190,100 元，申請金額：20,000,000 元，自籌款：5,190,100 元						
	工讀費	109	12,671 時	1,381,139	補助款	
	內聘鐘點費	800	4791 時	3,832,800	補助款	
	外聘諮詢費	2,000	149 次	298,000	補助款	
	外聘鐘點費	1,600	1269 時	2,030,400	補助款	
	外聘鐘點費(高階護理師資)	1,600	482 時	771,200	補助款	
	印刷費	1,168,557	1 批	1,168,557	補助款	
	保險費	36	2,481 人	89,316	補助款	
	指導費	2,000	10 時	20,000	補助款	
	旅運費	250	1,466 次	366,500	補助款	
	稿費	273,800	1 批	273,800	補助款	
	膳費	120	12,237 人	1,468,440	補助款	
	講座助理費	800	256 時	204,800	補助款	
	離職儲金	1,998	36 人月	71,928	補助款	
	小計			15,825,980		
雜支	雜支	587,044		587,044	補助款	
	數位課程儲存系統硬體儲存設備	356,000	1 套	356,000	自籌款	
	互動式電子白板	30,500	2 套	61,000	自籌款	
	投影機	33000	2 台	66,000	自籌款	
	實物提示機	26,000	2 台	52,000	自籌款	
	微觀教室多視埠錄製系統	26,000	2 套	52,000	自籌款	
	ezStation X 多視埠影音錄製系統	260,000	2 套	520,000	自籌款	
	360 度高解析度攝影機 * 2(23 倍光學)含控制盤*1	80,000	2 套	160,000	自籌款	
	高感度無線麥克風組	10,000	2 組	20,000	自籌款	
	聲音擴大機(含建置)	27,000	2 組	54,000	自籌款	
	專用櫥櫃	12,000	2 台	24,000	補助款	
	UCAN 與 e-portfolio、課程地圖整合模組	500,000	1 組	500,000	補助款	
	中介平台伺服器設備	300,000	1 套	300,000	補助款	
	研討會管理平台	585950	1 套	585,950	補助款	
	數位課程儲存系統硬體儲存設備	356,000	2 組	712,000	補助款	
	電腦(含螢幕)	21,322	25 台	533,050	補助款	



申請表

教育部補助計畫項目經費

□核定表

申請單位：新生醫護管理專科學校學校				計畫名稱：紮根實務教學，提升專業品質			
計畫期限：103年01月01日至103年12月31日							
計畫經費總額：25,190,100元，申請金額：20,000,000元，自籌款：5,190,100元							
	數位課程儲存系統硬體主機	300,000	3台	900,000	補助款		
	六燈式嬰兒安妮娃娃	35,000	2個	70,000	補助款		
	數位日語模擬試題	25,000	1套	25,000	補助款		
	-86度超低溫冷凍櫃	230,000	1台	230,000	補助款		
	平板電腦	16,000	30台	480,000	補助款		
	視訊攝影機、電腦設備組	30,000	50組	1,500,000	補助款		
	建置數位化多媒體教學設備-資訊講桌組	140,000	1組	140,000	補助款		
	小計			7,341,000			
合 計				25,190,100			本部核定補助為 元
承辦單位		會計單位	機關長官或負責人			教育部承辦人	教育部單位主管
備註：						補助方式： <input type="checkbox"/> 全額補助 <input type="checkbox"/> 部分補助 【補助比率 %】 <input type="checkbox"/> 酌予補助	
1、依行政院99年3月4日院授主忠字第0990001184號函頒對民間團體捐助之規定，為避免民間團體以同一事由或活動向多機關申請捐助，造成重複情形，各機關訂定捐助規範時，應明定以同一事由或活動向多機關提出申請捐助，應列明全部經費內容，及擬向各機關申請補助經費項目及金額。 2、補助案件除因特殊情況經本部同意外，以不補助人事費為原則；另內部場地使用費及行政管理費則一律不予補助。 3、各經費項目，除依相關規定無法區分者外，以人事費、業務費、雜支、設備及投資四項為編列原則。 4、雜支最高以【(業務費)*6%】編列。						餘款繳回方式： <input type="checkbox"/> 繳回 (請敘明依據) <input type="checkbox"/> 不繳回 (請敘明依據)	

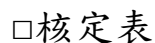
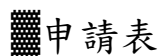
申請表

教育部補助計畫項目經費

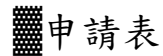
核定表

申請單位：新生醫護管理專科學校		計畫名稱：紮根實務教學，提升專業品質					
計畫期程：104年01月01日至104年12月31日							
計畫經費總額：25,193,731元，申請金額：20,000,000元，自籌款：5,193,731元							
擬向其他機關與民間團體申請補助： <input checked="" type="checkbox"/> 無 <input type="checkbox"/> 有 (請註明其他機關與民間團體申請補助經費之項目及金額)							
經費項目		計畫經費明細				教育部核定計畫經費 (申請單位請勿填寫)	
		單價(元)	數量	總價(元)	說明	金額(元)	說明
人事費	專任行政助理	33,070	40.5月	1,339,335	補助款		
	專任行政助理 勞、健保費	3,621	36月	130,356	補助款		
	小計			1,469,691	補助款		
業務費	工讀費	109	11757小時	1,281,513	補助款		
	工讀費	109	3820小時	416,380	自籌款		
	內聘指導費	800	20小時	16,000	自籌款		
	內聘評審費	800	21小時	16,800	補助款		
	內聘評審費	800	182小時	145,600	自籌款		
	內聘鐘點費	800	4555小時	3,644,000	補助款		
	內聘鐘點費	800	24小時	19,200	自籌款		
	引言人費	1000	49人次	49,000	自籌款		
	主持費	2000	7人次	14,000	自籌款		
	外聘諮詢費	2000	136人次	272,000	補助款		
	外聘鐘點費	1600	1463小時	2,340,800	補助款		
	外聘鐘點費	1600	6小時	9,600	自籌款		
	外聘鐘點費(高階護理師資)	1600	454小時	726,400	補助款		
	印刷費	1,275,953	1批	1,275,953	補助款		
	印刷費	114,100	1批	114,100	自籌款		
	住宿費	1600	70人天	112,000	自籌款		
	材料費	649,573	1批	649,573	自籌款		
	物品費	268,980	1批	268,980	自籌款		
	保險費	113,440	1批	113,440	補助款		
	保險費	6,084	1批	6,084	自籌款		
	指導費	2000	10人次	20,000	補助款		
	指導費	2000	6人次	12,000	自籌款		
	旅運費	250	1473人次	368,250	補助款		
	旅運費	250	748人次	187,000	自籌款		
	租車費	435,400	1批	435,400	自籌款		
	問卷費	14,000	1批	14,000	自籌款		
	授證費	12,000	1批	12,000	自籌款		
	訪視費	1000	200人次	200,000	自籌款		
	通訊費	1,200	1批	1,200	自籌款		

教育部補助計畫項目經費



申請單位：新生醫護管理專科學校			計畫名稱：紮根實務教學，提升專業品質			
計畫期程： 104 年 01 月 01 日至 104 年 12 月 31 日						
計畫經費總額：25,193,731 元，申請金額：20,000,000 元，自籌款：5,193,731 元						
	場地佈置費	36,000	1 批	36,000	自籌款	
	場地使用費	2000	2 次	4,000	補助款	
	場地使用費	2000	21 次	42,000	自籌款	
	發表費	1000	18 人次	18,000	自籌款	
	郵資費	1,000	1 批	1,000	自籌款	
	資料蒐集費	30,000	1 批	30,000	補助款	
	電腦處理費	210,000	1 批	210,000	自籌款	
	審查費	2,000	24 人次	48,000	自籌款	
	獎金(禮券)	558,600	1 批	558,600	自籌款	
	稿費	273,800	1 批	273,800	補助款	
	稿費	113,900	1 批	113,900	自籌款	
	膳費	1,453,560	1 批	1,453,560	補助款	
	膳費	61,320	1 批	61,320	自籌款	
	諮詢費	2,000	17 人	34,000	補助款	
	諮詢費	2,000	12 人	24,000	自籌款	
	離職儲金	1998	36	71,928	補助款	
	小計			15,721,381		
雜支		603,865	1 批	603,865	補助款	
設備	互動式電子白板	30,500	1 式	30,500	自籌款	
	投影機	33,000	1 台	33,000	自籌款	
	實物提示機	26,000	1 台	26,000	自籌款	
	微觀教室多視埠錄製系統	26,000	1 套	26,000	自籌款	
	ezStation X 多視埠影音錄製系統	260,000	1 套	260,000	自籌款	
	360 度高解析度攝影機 * 2(23 倍光學)含控制盤*1	80,000	1 套	80,000	自籌款	
	高感度無線麥克風組	10,000	1 組	10,000	自籌款	
	聲音擴大機(含建置)	27,000	1 組	27,000	自籌款	
	數位課程虛擬化平台軟體	277,259	1 套	277,259	自籌款	



申請表

教育部補助計畫項目經費

□核定表

申請單位：新生醫護管理專科學校			計畫名稱：紮根實務教學，提升專業品質			
計畫期限：104 年 01 月 01 日至 104 年 12 月 31 日						
計畫經費總額：25,193,731 元，申請金額：20,000,000 元，自籌款：5,193,731 元						
數位課程虛擬化平台管理軟體	115,939	1 套	115,939	自籌款		
教學系統虛擬化	150,000	1 套	150,000	自籌款		
數位課程虛擬桌面軟體	213,096	1 套	213,096	自籌款		
視訊攝影機、電腦設備組	30,000	5 組	150,000	自籌款		
互動式電子白板	30,500	1 式	30,500	補助款		
投影機	33,000	1 台	33,000	補助款		
實物提示機	26,000	1 台	26,000	補助款		
微觀教室多視埠錄製系統	26,000	1 套	26,000	補助款		
ezStation X 多視埠影音錄製系統	260,000	1 套	260,000	補助款		
360 度高解析度攝影機 * 2(23 倍光學)含控制盤*1	80,000	1 套	80,000	補助款		
高感度無線麥克風組	10,000	1 組	10,000	補助款		
聲音擴大機(含建置)	27,000	1 組	27,000	補助款		
專用櫥櫃	12,000	2 台	24,000	補助款		
中介平台伺服器設備	300,000	1 台	300,000	補助款		
數位課程虛擬化平台軟體	277,259	3 套	831,777	補助款		
數位課程虛擬化平台管理軟體	115,939	1 套	115,939	補助款		
教學系統虛擬化	150,000	8 套	1,200,000	補助款		
數位課程虛擬桌面軟體	213,096	8 套	1,704,768	補助款		
數位課程虛擬桌面系統	876,016	1 套	876,016	補助款		
六燈式嬰兒安妮娃娃	35,000	2 組	70,000	補助款		
數位日語模擬試題	25,000	1 套	25,000	補助款		
視訊攝影機、電腦設備組	30,000	10 組	300,000	補助款		
數位照相機	30,000	2 台	60,000	補助款		

教育部補助計畫項目經費

☒申請表

☐核定表

申請單位：新生醫護管理專科學校				計畫名稱：紮根實務教學，提升專業品質			
計畫期限：104年01月01日至104年12月31日							
計畫經費總額：25,193,731元，申請金額：20,000,000元，自籌款：5,193,731元							
	小計			7,398,794			
合計				25,193,731			本部核定補助為 元
承辦 單位		會計 單位		機關長官 或負責人			
備註：							
1、依行政院99年3月4日院授主忠字第0990001184號函頒對民間團體捐助之規定，為避免民間團體以同一事由或活動向多機關申請捐助，造成重複情形，各機關訂定捐助規範時，應明定以同一事由或活動向多機關提出申請捐助，應列明全部經費內容，及擬向各機關申請補助經費項目及金額。 2、補助案件除因特殊情況經本部同意外，以不補助人事費為原則；另內部場地使用費及行政管理費則一律不予補助。 3、各經費項目，除依相關規定無法區分者外，以人事費、業務費、雜支、設備及投資四項為編列原則。 4、雜支最高以【(業務費)*6%】編列。						餘款繳回方式： <input type="checkbox"/> 繳回（請敘明依據） <input type="checkbox"/> 不繳回（請敘明依據）	

經費需求簡表

(單位：元)

為了解各校經費分配情形，請依照各校子計畫所編列之經費填報，學校可自行彈性調整表格。

子計畫 名稱	計畫 執行年度	申請補助經費 (經常門+資本門)	配合款	合計	占總經費 百分比
計畫 1.1 整合教師「評鑑」與「評量」/落實 e 化教學計畫	102 年	1,447,560	164,410	1,611,970	11.4
	103 年	1,452,442	1,050,262	2,502,704	72.3
	104 年	1,340,761	567,301	1,908,062	42.3
子計畫 1.2 凝聚「社群」與「成長」 的力量/提升教學效能計畫	102 年	128,062	0	128,062	0.0
	103 年	174,478	0	174,478	0.0
	104 年	217,338	0	217,338	0.0
子計畫 1.3 促進「產業」與「實務」 的發展/傳承成功經驗計畫	102 年	195,159	20,000	215,159	10.2
	103 年	198,440	20,000	218,440	10.1
	104 年	198,440	20,000	218,440	10.1
子計畫 1.4 構築「通識」與「專業」 的拱橋/融攝兩種文化計畫	102 年	626,550	129,000	755,550	20.6
	103 年	539,550	193,400	732,950	35.8
	104 年	593,550	151,000	744,550	25.4
子計畫 2.1 無落後的學生/補救教學 計畫	102 年	402,480	0	402,480	0.0
	103 年	562,980	0	562,980	0.0
	104 年	449,480	0	449,480	0.0
子計畫 2.2 讓 Ucan 更美/打開就業之 窗計畫	102 年	357,098	633,300	990,398	177.3
	103 年	573,398	160,600	733,998	28.0
	104 年	515,598	132,060	647,658	25.6
子計畫 2.3 新生愛閱讀/悅讀展新生- 培育閱讀素養計畫	102 年	56,100	82,500	138,600	147.1
	103 年	57,000	112,000	169,000	196.5
	104 年	56,100	176,000	232,100	313.7
子計畫 2.4 生命上品教育／協助生活 適應計畫	102 年	161,840	6,000	167,840	3.7
	103 年	142,240	18,600	160,840	13.1
	104 年	132,940	248,080	381,020	186.6
子計畫 2.5 鍛造溝通達人/深耕表達 能力計畫	102 年	259,130	82,400	341,530	31.8
	103 年	216,792	192,800	409,592	88.9
	104 年	277,600	317,972	595,572	114.5
子計畫 2.6 用心傳愛/佈置心靈處方 中心計畫	102 年	168,300	426,000	594,300	253.1
	103 年	189,800	73,500	263,300	38.7
	104 年	188,900	113,400	302,300	60.0
子計畫 3.1 建置課程地圖/提供系統 學習平台計畫	102 年	2,967,306	1,020,000	3,987,306	34.4
	103 年	3,153,780	770,000	3,923,780	24.4
	104 年	5,128,320	756,294	5,884,614	14.7

子計畫 名稱	計畫 執行年度	申請補助經費 (經常門+資本門)	配合款	合計	占總經費 百分比
子計畫 3.2 創意網路教材/暢遊快與 美的學習計畫	102 年	559,492	0	559,492	0.0
	103 年	738,848	50,000	788,848	6.8
	104 年	734,063	70,000	804,063	9.5
子計畫 3.3 輔導專業證照/增強就業 競爭實力計畫	102 年	1,519,068	288,860	1,807,928	19.0
	103 年	1,824,686	176,500	2,001,186	9.7
	104 年	1,818,348	204,940	2,023,288	11.3
子計畫 3.4 促進產學實習/體驗職場 實務經驗計畫	102 年	519,285	0	519,285	0.0
	103 年	242,180	218,000	460,180	90.0
	104 年	242,680	194,020	436,700	79.9
子計畫 3.5 提升外語能力/享受「英語 飛翔」計畫	102 年	341,470	259,500	600,970	76.0
	103 年	317,130	139,400	456,530	44.0
	104 年	256,410	281,400	537,810	109.7
子計畫 4.1 師資品保：增進高階師 資，激勵教師進修計畫	102 年	1,909,912	0	1,909,912	0.0
	103 年	1,829,868	0	1,829,868	0.0
	104 年	1,788,273	0	1,788,273	0.0
子計畫 4.2 課程品保：精進課程革 新，提升核心能力計畫	102 年	2,056,304	1,164,388	3,220,692	56.6
	103 年	2,939,288	368,388	3,307,676	12.5
	104 年	2,234,891	276,032	2,510,923	12.4
子計畫 4.3 學習品保：強化證照輔 導，建立門檻機制計畫	102 年	832,380	76,500	908,880	9.2
	103 年	810,680	73,350	884,030	9.0
	104 年	825,080	73,000	898,080	8.8
子計畫 4.4 教學品保：添置技術設 備，拓展多元評量計畫	102 年	3,132,301	42,000	3,174,301	1.3
	103 年	316,402	50,500	366,902	16.0
	104 年	269,422	34,500	303,922	12.8
子計畫 4.5 實習品保：拓展醫護經 驗，改善實習院所計畫	102 年	552,586	26,900	579,486	4.9
	103 年	641,656	26,900	668,556	4.2
	104 年	573,072	161,188	734,260	28.1
子計畫 4.6 就業品保：強化職場適 應，認同護理志業計畫	102 年	492,061	95,000	587,061	19.3
	103 年	2,240,962	618,300	2,859,262	27.6
	104 年	1,031,680	635,000	1,666,680	61.6
子計畫 5.1 有 Fu 男女平等-性別教育 紮根計畫	102 年	207,288	0	207,288	0.0
	103 年	87,388	33,600	120,988	38.4
	104 年	135,588	0	135,588	0.0
子計畫 5.2 齊 high 藝文校園-開發全 人發展計畫	102 年	274,002	431,824	705,826	157.6
	103 年	292,564	417,800	710,364	142.8
	104 年	271,518	501,644	773,162	184.8
子計畫 5.3	102 年	110,038	12,750	122,788	11.6

子計畫 名稱	計畫 執行年度	申請補助經費 (經常門+資本門)	配合款	合計	占總經費 百分比
Fun 開原民教育-尊重少數 族群計畫	103 年	—	—	—	—
	104 年	—	—	—	—
子計畫 5.4 醫護客語 S.H.E-溫暖鄉親 心 I 計畫	102 年	130,976	18,000	148,976	13.7
	103 年	106,048	62,200	168,248	58.7
	104 年	172,748	38,400	211,148	22.2
子計畫 5.5 醫護台語 S.H.E-溫暖鄉親 心 II 計畫	102 年	126,652	22,000	148,652	17.4
	103 年	102,928	72,200	175,128	70.1
	104 年	235,578	44,400	279,978	18.8
子計畫 5.6 最 in 美麗天使-服務學習 之旅計畫	102 年	163,600	136,500	300,100	83.4
	103 年	37,672	188,900	226,572	501.4
	104 年	97,772	161,500	259,272	165.2
子計畫 5.7 幼兒發展 ABC-落實早療 特色計畫	102 年	303,000	2,500	305,500	0.8
	103 年	210,800	102,900	313,700	48.8
	104 年	213,850	35,600	249,450	16.6
	總計	60,000,000	15,524,163	75,524,163	25.9

填報單位

填報單位
主管核章

會計單位
主管核章

校長
核章

新生醫護管理專校

應用英語科

提升外語計畫簡報

應英科主任：陳漢昕

101/11/20

102提升外語專案簡報目錄

壹、現況發展：

貳、計劃目標：

叁、具體實施項目：

肆、強化施教目標：(一)(二)(三)：

伍、具體改善措施(一)(二)(三)：

陸、質化效益：(一)(二)(三)：

柒、量化效益：

壹、現況發展

新生醫專體察國際經濟情勢的急遽變動，因應全球化的快速發展，加上鄰近桃園航空城及國際醫療專區的建置，如何讓本校未來的主人翁，能純熟運用英語與國際社會接軌之重要性與日俱增，目前當務之急在加強應英科學生之「聽與說」之能力，並以分級教學提昇全校學生之英語學習動機，積極參加提升英語教學活動及相關語言檢定考試，是當前必須立即改善之項目，本計劃既針對此一現況擬定改善措施。

貳、計畫目標

- 一、培養學生堅實的英語基礎：規劃五年密集連貫課程，奠定英語聽、說為主、讀、寫為輔的穩健基礎。
- 二、培育專業英語能力：配合國內外產業需求，規劃務實授課內容，使學生可依其性向專長習得技能，提高就業能力。
- 三、促進學生就業能力：安排實習課程及產學合作機會，讓學生在畢業時已具備實務經驗。
- 四、擴展國際視野，充實人文素養：增授文化、人文相關等課程使學生更具國際觀並加強開拓國際交流。
- 五、以分級教學提昇全校英語能力以及語言能力檢定通過率，擬定英語教學策略。

參、具體實施項目：

- 1. 適性化英語補救教學
- 2. 英文單字擂台賽
- 3. Let's talk in English 每週英語學習
- 4. 英語歌唱比賽
- 5. 英詩朗讀比賽
- 6. 看電影學英文
- 7. 校園國際化

肆、強化施教目標:(一)

- 許多學生受其國中、小學學習經驗之影響，在英語課程上之表現較不如人意，且因學生之間程度有大幅落差，故教師在教學上常感受到極大壓力，無法發揮。另外，受限於班級人數之影響，本校教師教學著重在讀寫及文法能力的培養，難免在聽說教學之培訓上不能兼顧。

伍、具體改善措施(二)

- 透過英檢輔導課程、英語競賽及西方文化體驗營活動、會話課程、補救教學及醫護英語等課程設計，幫助訓練學生聽、說及專業英語之技巧，並提供學生更多使用英語的機會，確實落實學習生活化及生活化學習之概念。

※強化施教目標：(二)

技專院校一般來說僅要求專一至專三學生參與必修英語課程，受限於學校經費及英語教師人數之限制，本校英語課程除原有專一至專三必修英語課程外，全校專四、專五學生目前並未開設其他英語選修課程，面對學校英語課程選擇之限制，專四、專五學生常向學校表達對於多元化英語選修課程之訴求。

具體改善措施(二)

未來各科課程規劃建議應增加專四、專五英語選修課程外，目前希藉由英檢輔導課程、英語競賽及西方文化體驗營活動等相輔相成之課程及活動，來提供學生更多元化的學習管道。

強化施教目標：(三)

- 本校學生英語能力有雙峰化之明顯落差，程度好之學生常苦於學校無法提供更多元的學習管道幫助其更為精進，而程度差的同學常因其學習成果低落，缺乏學習動機及自信，是故分級教學乃為刻不容緩必須實施的政策。

具體改善措施(三)

本計劃所提出之英檢輔導課程、英語競賽及西方文化體驗營活動、會話課程及補救教學等課程是分別以高成就及低成就學習者為教學目標，高成就學生可藉參與中級英檢輔導課程課程，加強其英語能力，而低成就學生亦可透過補救教學、英檢輔導課程、會話課程，提升學習興趣及能力。

陸、質化效益：（一）

學校部分：

- a. 成功落實「學習生活化、生活化學習」之理念。
- b. 落實學校全面雙語化，並提供學生多樣化英文學習方式。
- c. 廣設學校英語學習中心，例如「英文情境教室」及「自學教室」等，供同學課後自主練習。
- d. 本校所提出的兩項子計畫，除了改善學生英語學習能力及動機、教師教學品質及課程設計能力外，更希望在本計畫完成後，藉參與教育部北、中、南三區英語教學資源中心活動，與國內其他醫護專業學校及技職院校交流，跟上數位時代的腳步，時時自我提升改進教學策略。

質化效益：（二）

教師部分：

- a. 各項英語相關活動可結合學生英語學習及專業知識。
- b. 英文教師藉由英文講義、會話練習之編撰，可做為改善教學時之參考。
- c. 提升教師研究能力及課程活動設計能力。

質化效益：（三）

學生部分：

- a.提升學生專業知識與溝通能力，符合實習及日後職場需求。
- b.改善學生學習動機，避免學生因學習成就低而排斥英文，提升學生對學習英語之學習意願。
- c.實施補救教學，提供學習困難、低學習成就學生再學習的機會，以增強其自信心和學習動機。
- d.輔導證照考試，頒發績優獎助學金，以提升考照率，增加學生自信心和未來學習、就業之競爭力。

質化效益：（四）

學生部分：

- e. 促進英語學習生活化及活潑化，提昇學生聽說讀寫四大英語能力。
- f. 提供學生與外籍人士溝通之機會，創造多方位英語學習環境有助於提高學生全民英檢通過率及實質改善學生英語口語及聽力。
- g. 因材施教，分析學生英語學習動機、態度、學習策略、多元智能等學習行為，以達到適才適性的教學。
- h. 幫助建立學生出國升學、就業的信心。

柒、量化效益：

- (1) 開設適性化補救教學班：本學年可輔導時數達128小時。
- (2) 建構英語情境互動學習平台，以實施英語情境導入教學及學生自學。



量化效益：

- (3) 提升學生英文學習成效至少達50%以上。
- (4) 英語教學小組挑選指定影片，每學期挑選出至少40句精選佳句供學生背誦。
- (5) 提升通過全民英檢初級者約30%，中級者約5%。
- (6) 學生對於各子計畫滿意度能達85%以上。
- (7) 匯集本計畫之相關成果，張貼於本計畫網站進行交流。
- (8) 實施本計畫相關活動認證制，各項活動達標準之學生可加英文科目成績3分。

師生活動紀錄—幼教教學



新生醫專應用英語科



We make your dream come true !

應用英語科成立甫四年餘，各項外語教學成效尚未能具體呈現，有待全體師生齊心努力。目前當務之急在提昇全校學生之英語學習動機，積極參加提英語教學活動及相關語言檢定考試是必須立即改善之項目。應用英語科教育的理念，在培育基礎外語實務人才，著重於英語在業界的實務運用，佐以發展實務與電腦的基礎技能，鼓勵學生參加語言能力檢定測驗，以及其他專業證照考試，以充實競爭力，為未來升學與就業做扎實的準備。

現階段設定之發展目標共有五項：

- 一、培養學生堅實的英語基礎：規劃五年密集連貫課程，奠定英語聽、說、讀、寫技能的穩健基礎。
- 二、培育專業英語能力：配合國內外產業需求，規劃務實授課內容，使學生可依其性向專長習得技能，提高就業能力。
- 三、促進學生就業能力：安排實習課程及產學合作機會，讓學生在畢業時已具備實務經驗。
- 四、擴展國際視野，充實人文素養：增授文化、人文相關等課程使學生更具國際觀並加強開拓國際交流。
- 五、提昇全校英語能力以及語言能力檢定通過率，擬定英語教學策略。

具體策略

現狀	改善策略
許多學生受其國中、小學習學習經驗之影響，在英語課程上之表現較不如人意，且因學生之間程度有大幅落差，故教師在教學上常感受到極大壓力，無法發揮。另外，受限於班級人數之影響，本校教師教學著重在讀寫及文法能力的培養，難免在聽說教學之培訓上不能兼顧。	透過英檢輔導課程、英語競賽及西方文化體驗營活動、會話課程、補救教學及醫護英語等課程設計，幫助訓練學生聽、說及專業英語之技巧，並提供學生更多使用英語的機會，確實落實學習生活化及生活化學習之概念。

<p>技專院校一般來說僅要求專一至專三學生參與必修英語課程，受限於學校經費及英語教師人數之限制，本校英語課程除原有專一至專三必修英語課程外，目前並未開設其他英語選修課程，面對學校英語課程選擇之限制，專四、專五學生常向學校表達對於多元化英語選修課程之訴求。</p>	<p>藉由英檢輔導課程、英語競賽及西方文化體驗營活動等相輔相成之課程及活動來提供學生更多元化的學習管道。</p>
<p>本校學生英語能力有雙峰化之明顯落差，程度好之學生常苦於學校無法提供更多元的學習管道幫助其更為精進，而程度差的同學常因其學習成果低落，缺乏學習動機及自信。</p>	<p>本計劃所提出之英檢輔導課程、英語競賽及西方文化體驗營活動、會話課程及補救教學等課程是分別以高成就及低成就學習者為教學目標，高成就學生可藉參與中級英檢輔導課程課程，加強其英語能力，而低成就學生亦可透過補救教學、英檢輔導課程、會話課程，提升學習興趣及能力。</p>

質化效益

(1) 學校部分：

- a. 成功落實「學習生活化、生活化學習」之理念。
- b. 落實學校全面雙語化，並提供學生多樣化英文學習方式。
- c. 廣設學校英語學習中心，例如「英文情境教室」及「自學教室」等，供同學課後自主練習。
- d. 本校所提出的兩項子計畫，除了改善學生英語學習能力及動機、教師教學品質及課程設計能力外，更希望在本計畫完成後，藉參與教育部北、中、南三區英語教學資源中心活動，與國內其他醫護專業學校及技職院校交流，跟上數位時代的腳步，時時自我提升改進教學策略。

(2) 教師部分：

- a. 各項英語相關活動可結合學生英語學習及專業知識。

- b. 英文教師藉由英文講義、會話練習之編撰，可做為改善教學時之參考。
- c. 提升教師研究能力及課程活動設計能力。

(3) 學生部分：

- a. 提升學生專業知識與溝通能力，符合實習及日後職場需求。
- b. 改善學生學習動機，避免學生因學習成就低而排斥英文，提升學生對學習英語之學習意願。
- c. 實施補救教學，提供學習困難、低學習成就學生再學習的機會，以增強其自信心和學習動機。
- d. 輔導證照考試，頒發績優獎助學金，以提升考照率，增加學生自信心和未來升學、謀職之競爭力。
- e. 促進英語學習生活化及活潑化，提昇學生聽說讀寫四大英語能力。
- f. 提供學生與外籍人士溝通之機會，創造多方位英語學習環境有助於提高學生全民英檢通過率及實質改善學生英語口語及聽力。
- g. 因材施教，分析學生英語學習動機、態度、學習策略、多元智能等學習行為，以達到適才適性的教學。
- h. 幫助建立學生出國升學、就業的信心。

量化效益

- (1) 開設適性化補救教學班：本學年可輔導時數達 128 小時。
- (2) 建構英語情境互動學習平台，以實施英語情境導入教學及學生自學。



- (3) 提升學生英文學習成效至少達 50%以上。
- (4) 英語教學小組挑選指定影片，每學期挑選出至少 40 句精選佳句供學生背誦。
- (5) 提升通過全民英檢初級者約 30%，中級者約 5%。
- (6) 學生對於各子計畫滿意度能達 85%以上。
- (7) 匯集本計畫之相關成果，張貼於本計畫網站進行交流。
- (8) 實施本計畫相關活動認證制，各項活動達標準之學生可加英文科目成績 3 分。

計畫經費明細表

教育部補助計畫項目經費

■申請表

□核定表

申請單位：新生醫護管理專科學校		計畫名稱：「向前走」英文學習計畫					
計畫經費總額：2,000,710 元，申請金額：500,000 元，配合款：210,000 元，學校配合款佔計畫總額 42%。							
經費項目		計畫經費明細				說明	
		單價/ 單位	數量	小計	申請 補助款		學校 配合款
業務費	教師鐘點費（內聘）	800/時	128	102,400			
	工讀金	103/時	120	12,360			
	講座鐘點費（外聘）	1600/時	6	9,600			
	旅運費	250/場	3	750			
	競賽費(禮券) 全勤及進步獎 24,000 一年級英文單字擂台賽 15,000 全校英語唱比賽 35,000 全校英師朗讀比賽 45,000	100/張	1,190	119,000			
	教材(講義)	100/人	120	12,000			
	膳食費	80/人	110	8,800			
	評審費	800/時	34	27,200			
	場地佈置費	1 式		2,000			
	戶外校園指示牌	5,850/座	30	175,500			
	電梯禮貌牌	1,800/個	15	27,000			
	系所標示牌	6,500/個	9	58,500			
	公佈欄牌	2,000/個	30	60,000			
	餐廳禮貌牌	1,800/個	10	18,000			
	情境佈置大圖輸出	250/才	490	122,500			
		小計			755,610		
其他費用	雜支			45,100			
	小計			45,100			
設備	輔助教學軟體	1 式		200,000			
	LiveDVD數位影音學習 模組	1 式		700,000			
	中階伺服器	1 個		300,000			
	小計			1,200,000			
合計				2,000,710			

102年度獎勵補助款經費預劃

附表一：

<u>102 年度獎勵補助款經費明細</u>				
補助款(1)	獎勵款(2)	總預算(3)=(1)+(2) (60% : 40%)	自籌款(4) (獎勵補助款 15%)	總經費(5)=(3)+(4)
\$21,000,000	\$14,000,000	\$ 35,000,000	\$ 5,250,000	\$ 40,250,000

	資本門			經常門		
	補助款	獎勵款	自籌款 (70%)	補助款	獎勵款	自籌款 (30%)
金額	\$14,700,000	\$9,800,000	\$3,675,000	\$6,300,000	\$42,00,000	\$1,575,000
合計	\$28,175,000			\$12,075,000		
占總經費比例	70%			30%		

附表二、資本門經費支用項目、金額與比例表

102 年度獎勵補助款預劃資本門經費明細

28,175,000 元(70%)

項 目		獎勵補助款		自籌款	
		金額	比例 (%)	金額	比例 (%)
一、各所系科中心之教學及研究設備 (至少占資本門經費 60%以上【不含自籌款金額】)		19,600,000	80.00%	0	0.00%
二、圖書館自動化及圖書期刊、教學媒體 (應達資本門經費 10%【不含自籌款金額】)	圖書館自動化設備	500,000	2.04%	0	0%
	圖書期刊、教學媒體	3,420,000	13.96%	0	0%
	小計	3,920,000	16.00%	0	0%
三、學生事務及輔導相關設備 (應達資本門經費 2%【不含自籌款金額】)		857,500	3.50%	0	0%
四、其他 (省水器材、實習實驗、校園安全設備與環保廢棄物處理、無障礙空間、其他永續校園綠化等相關設施)		122,500	0.50%	3,675,000	100.00%
總 計		24,500,000	100%	3,675,000	100%

教學單位教學設備基本分配款

分類	單位	基本分配款(55%)	備註
教學單位	護理科	3,759,265	
	幼保科	762,030	
	美容科	586,854	
	行銷科	443,180	
	國商科	225,960	
	服經科	312,473	
	應英科	225,846	
	應日科	244,881	
	長照科	43,962	
	通識中心	4,175,548	
	視光科	0	
合計		10,780,000	

附表三、經常門經費支用項目、金額與比例表

102 年度獎勵補助款預劃經常門經費明細

12,075,000 元(30%)

項 目		獎勵補助款		自籌款	
		金額	比例	金額	比例
一、改善教學及師資結構(占經常門經費 30%以上【不含自籌款金額】)	編纂教材	700,000	6.67%	0	%
	製作教具	500,000	4.76%	0	%
	改進教學	1,100,000	10.48%	0	%
	研究	1,290,000	12.29%	0	%
	研習	2,756,000	26.25%	0	%
	進修	1,000,000	9.52%	0	%
	著作	900,000	8.57%	0	%
	升等送審	200,000	1.90%	0	%
	小計	8,446,000	80%	0	%
二、學生事務及輔導相關工作(占經常門經費 2%以上【不含自籌款金額】)	外聘社團指導教師鐘點費	150,000	1.4%	0	%
	其他學輔工作經費	690,000	6.6%	0	%
	小計	840,000	8.0%	0	%
三、行政人員相關業務研習及進修 (占經常門經費 5%以內【不含自籌款金額】)		315,000	3.0%	0	%
四、改善教學相關物品(單價 1 萬元以下之非消耗品)		315,000	3.0%	315,000	20.0%
五、其他	新聘教師薪資(2 年內)		0.0%	0	0.0%
	現有教師薪資		0.0%	0	0%
	資料庫訂閱費		0.0%	315,000	20%
	軟體訂購費		0.0%	945,000	60%
	其他	584,000	6%	0	0%
	小計	584,000	6%	1,260,000	80.0%
總 計		10,500,000	100%	1,575,000	100%

