

100 年度私立技專校院整體發展獎勵補助經費支用計畫書

學 校	 新生醫護管理專科學校			校長簽章	 校長陳清輝
填表單位	秘書室	填表單位 主管簽章	 秘書室劉瑞玲	填表日期	100 年 3 月 14 日

聯絡人

姓名： 蘇秀英

單位及職稱： 秘書室秘書

電話： (03)411-7619

傳 真： (03)411-7600

E-mail： sue@hsc.edu.tw

# 目 錄

<b>壹、學校現況.....</b>	<b>1</b>
一、學校現有資源.....	1
二、學校發展方向及執行重點特色.....	8
三、本 (100) 年度發展重點.....	13
<b>貳、支用計畫與學校整體發展規劃之關聯.....</b>	<b>17</b>
一、資本門支用項目與學校整體發展規劃關聯性.....	17
二、經常門支用項目與學校整體發展規劃關聯性.....	20
<b>參、經費支用原則.....</b>	<b>26</b>
一、經費分配原則與程序.....	26
二、相關組織會議資料與成員名單.....	31
<b>肆、預期成效.....</b>	<b>32</b>
一、本年度規劃具體措施 (詳填附表一至十).....	32
二、預期實施成效.....	32
<b>伍、檢附中長程校務發展計畫乙份.....</b>	<b>37</b>
<b>附表一、經費支用內容.....</b>	<b>38</b>
<b>附表二、資本門經費支用項目、金額與比例表.....</b>	<b>39</b>
<b>附表三、經常門經費支用項目、金額與比例表.....</b>	<b>40</b>
<b>附表四、資本門經費需求教學儀器設備規格說明書.....</b>	<b>42</b>
附表四之附件「標餘款運用規劃」：資本門經費需求教學儀器設備規格說明書.....	69
<b>附表五、資本門經費需求圖書自動化設備規格說明書.....</b>	<b>76</b>
<b>附表六、資本門經費需求軟體教學資源規格說明書.....</b>	<b>80</b>
<b>附表七、資本門經費需求教學研究及學生事務與輔導相關設備規格說明書.....</b>	<b>81</b>
<b>附表八、資本門經費需求其他項目規格說明書.....</b>	<b>84</b>
<b>附表九、經常門經費需求項目明細表.....</b>	<b>86</b>
<b>附表十、經常門經費改善教學之相關物品 (單價一萬元以下之非消耗品) 明細表.....</b>	<b>87</b>

## 壹、學校現況

### 一、學校現有資源

#### (一).師資結構現況

##### 1. 學生人數

99 學年度本校學生數達 4,696 名。各科學生數如下：護理科 2,990 名 (五專生 2,867 名與二專生 132 名)、幼兒保育科 626 名 (五專生 572 名與二專生 57 名)、美容造型科 296 名 (五專生 241 名、二專生 55 人)、行銷與流通科 320 名 (五專生 319 名與二專生 1 延修生)、國際商務科 119 名、服務業經營科 94 名、應用英語科 96 名、應用日語科 46 名。100 學年度將新設長期照護科二專學制一班 (50 名)。

學群	人文社會			健康護理		服務管理		
科系	幼 兒 保育科	應 用 英語科	應 用 日語科	美 容 造型科	護理科	國 際 商務科	行銷與 流通科	服務業 經營科
五專 (延)	557 (15)	96	46	241	2,849 (18)	119	319	94
二專 (延)	49 (5)			日二專 57(5) 產學班 10(延)			1 (延)	
在職班 (延)					121 (1)			
總計	4,596 人							

附註：人數計算以 99.10.15 校務基本資料庫為依據。

本校於 94 學年改制升格專科學校後，隨自然增班與新設科系，每學年學生人數呈現穩定增加。95-99 學年學生人數統計如下表：

學年度	95	96	97	98	99
學生數 (人)	1,926	2,562	3,288	4,154	4,596

##### 2. 教師人數

本校 99 學年專任教授 2 名、副教授 3 名、助理教授 33 名、講師 126 名、軍訓教官 6 名，專任師資合計 164 名 (不含教官)，師資比 23.17%，全校生師比 1：23.98。依教育部規定，生師比應在 35% 以下且日間部生師比應在 25% 以下，本校符合規定。唯目前師資結構中講師比率過高，本校正積極增聘助理教授師資，以逐年漸進增加 8% 至 10% 成長，期在三年內達成 40% 以上之高階師資目標。97 至 99 年度師資比與師資結構如下表：

學年度	教授(人)	副教授(人)	助理教授(人)	講師(人)	合計(人)	師資比
97	1	4	17	106	128	17.18%
98	2	5	25	123	155	20.65%
99	2	3	33	126	164	23.17%

綜合以上，本校教師隨學生人數成長而遞增，依據教育部規定計算生師比(含護理科臨床指導教室、兼任教師等)，比率亦逐年遞增。95 至 99 年度生師比如下表：

學年度	95	96	97	98	99
學生數	1,926	2,501	3,208	4,089	4,596
教師數	109	118	145	180	194
生師比	1：17.67	1：21.19	1：22.12	1：22.72	1:23.98

## (二).圖書軟體資源

### 1. 軟體部分

#### (1).學術、校園網路連線：

- A.設有學術校園網路連線。
- B.整體設備及架構與安全防护均由電算中心統籌妥善。
- C.圖書館網頁設定連結網路資源。

#### (2).圖書館業務自動化系統：

##### A.自動化設備：

- (a).圖書資料庫主機伺服器
- (b).21 台電腦查詢台，供學生資料查詢與列印。
- (c).借還書(行政)電腦 3 台，處理學生借還書與報表統計與分析。
- (d).監視系統 6 台，維護館內外環境安全。對五投幣式列印機
- (e). 10 台個人電腦加耳機，供師生觀看多媒體資料。

##### B.自動化功能

- (a). 97 年度更換新系統，現使用系統為傳技 ToREAD 系列之圖書館自動化管理系統，計有編目、流通、期刊、報表等管理作業功能。
- (b).運用 Web PAC 提供書籍與期刊、借閱、圖書排行與個人排行等報表資訊分析與統計。

### 2. 圖書暨非書資源

#### (1).各類圖書計：74,130 冊

- A.中文圖書：63,607 冊
- B.外文圖書：10,523 冊

#### (2).視聽資料(非書資料)：1,500 件

(3).現有各類期刊：共 158 種 (中文 143 種；外文 15 種)

3. 電子資源

(1).電子資料庫：共 40 種

(2).電子書：計 29,524 冊

(3).電子期刊：共 3,566 種

4. 圖書館期刊採購機制之建立與運作：

(1).設有圖書館委員會，每學期召開會議，各單位提出之欲購書籍、期刊及非書資料，經委員討論決議通過後，即進行採購。

(2).圖書資料及期刊採購分中、西文二部份。每學年依據預算多寡，依各科需求分數次進行採購。另在每年會計年度結束前，若尚有經費則召開臨時圖書館委員會通知各科購買現貨書，以利館藏成長及經費核銷。

5. 圖書館專業人力：

A.現有館員人力：設主任 1 人，館員 3 人。

B.本校員額編制表已奉核定，將視狀況增聘館員。

6. 圖書館開放時間：

(1).日間：週一至週四 7:40~21:00

週五 7:40~17:00

(2).週末：週六、週日 8:00~16:00

(三).資訊設備與教學資源

1.對外網路

對外網路頻寬為：一條 200Mbps 光纖骨幹連接中華電信機房到 TANet。連外網路骨幹設置防火牆 (Juniper SSG550)，使校園網路得以得到安全的保護，在防火牆之後架設 SpamSherlock 及 Sherlock 郵件病毒防護，防範網路病毒與網路入侵。

2.校區基礎網路

校園骨幹網路主要區分為四區：行政大樓、護理大樓、幼保大樓 (含圖書館) 及學生宿舍。校園網路節點統計，目前達到 1800 多個網路使用節點。校內骨幹部份，除了機房設備區(包含架構圖中伺服器主機區、電腦教室以及防火牆等)直接以 1000Mbps 乙太網路連接核心交換機 (Cisco Catalyst 6509E)，並以 1Gbps(GigaEthernet)光纖網路連接護理大樓、幼保大樓(含圖書館)及學生宿舍，並使校園網路使用星狀拓撲串聯在一起，詳細校園網路架構圖如下圖所示：



#### 4. 遠距教學設備

本校已完成遠距教學設備的建置，目前採用的遠距教學系統，是與全國各大專院校同等級的旭聯智慧大師網路教學系統，與製聖先師 Anicam，相關設備由電算中心負責維運，提供各科、各老師與學生遠距教學服務，相關課程除支援完全遠距教學之外，也包含平時上課所做的補充教學，將教與學扎根於網路，提供無遠弗屆隨時隨地能夠學習、複習的環境，目前已有的相關設備及規格如下表所列：

項目名稱明	數量	用途說明
Elearning 平台	1	網路教學系統軟體設備
Elearning 主機	2	網路教學系統硬體設備
影音串流伺服器	1	多媒體影音播放
教學資源中心	1	錄製數位教材

#### 5. 軟體資源：

(1).全校共用程式軟體授權版，如下：

- 非常好色 7
- 譯典通 8
- 微軟授權大專院軟體 (Microsoft Campus Agreement)
- 無蝦米輸入法
- 自然輸入法

(2).部分使用程式軟體授權版，如下：

A.串流大師 4 (2 套單間教室授權約 60 套版權)

B. PhotoImpact 科系授權

C. Adobe CS3 Design Premium (2 套版權，包含以下軟體)

- InDesign CS4
- Photoshop CS4 Extended
- Illustrator CS4
- Flash CS4 Professional
- Dreamweaver CS4
- Fireworks CS4
- Acrobat 9 Pro
- Adobe Bridge CS4
- Adobe Device Central CS4
- Version Cue CS4

#### 6. 電腦教學設備

保管單位或置放空間	電腦	筆記型電腦	單槍	印表機	數位相機	數位攝影機	伺服器
軍訓室	4						
保健室	2			1			

保管單位或置放空間	電腦	筆記型 電腦	單槍	印表機	數位相 機	數位攝 影機	伺服器
人事室	2			1			
健康促進中心	4	1	1	1	1		
學務處	7			1	1		
學生活動中心	7	3		1	1		
總務處	7			1			
文書組	3						
研發室	6	1		2	1		
教務處	14			4			
通識中心	3	2		1		1	
校友會辦公室	5			1	1	1	
會計室	2						
秘書出納	4			1			
會議室一	1		1				
校長室	1			1			
校史室							
美術教室	1		1		1		
音樂教室一	1	1	1				
音樂教室二	1		1				
會議室二	1		1				
電腦教室一	57			1			
電腦教室二				2			
電腦教室三	57			1			
電算中心維修室	7	2		1			9
教學資源中心 /學生自學教室	20			1			
電腦機房							11
心理諮商中心					1		
資源教室	1			1			
紓壓室	1						
語言教室一	55			1			
語言教室二	56		1				2
語言教室三	59		1	1			2
應外辦公室	6			1			
服務辦公室	1						
商科電腦教室	61			4			
行銷辦公室/試務中心	2	2		1			
準備室	1						
準備室	1			1			
護膚教室	2	2					
美容科辦公室				1	1		



保管單位或置放空間	電腦	筆記型電腦	單槍	印表機	數位相機	數位攝影機	伺服器
視聽階梯教室	1		2				
美術教室	1		1				
化妝教室	1		1				
護理科辦公室	7	3		1			
主任辦公室	1						
學生 e-learning 教室	1		1				
護理討論室二	1		1				
自習教室	1		1				
自習教室	1		1				
階梯教室二	1		1			1	
階梯教室三	1		1			1	
內外科示範教室一	1		1				
內外科示範教室二	1		1				
階梯教室一	1		1			1	
身評示範教室	1						
解剖生理實驗室	1	1	1	1	2		
準備室	1						
長期照顧教室	1	1	1	1			
社區教室	1	2	1		2	1	
精神教室	1		1			1	
圖書館	27	1	1	2			
推廣班	1		1				
推廣預備教室			1				
推廣班	1		1				
推廣預備教室			1				
幼保科辦公室				2	3		
自習教室	1		1				
琴法教室二	1		1				
在宅托育教室	1		1				
教具製作教室	1		1	3	1	1	
多功能 E 化教室	1		1				
幼兒模擬教室	1		1				
幼兒保健示範教室	1		1				
幼兒圖書教室	1		1	1			
多功能演藝教室	1		1				
幼兒音樂教室	1		1				
教師研究室 (小計)	60	14	5	6	7	2	
E 化教室 (小計)	51		45				1
總 計	639	36	90	50	23	10	25

## 二、學校發展方向及執行重點特色

本校於民國 94 年 8 月正式獲教育部核准，改制為新生醫護管理專科學校後，在董事長劉奕彩先生及董事會的大力支持與全體教職員工生與校友的共同努力下，校務蒸蒸日上、蓬勃發展，備受社會各界肯定。又於 97 年 8 月搬遷至龍潭鄉銅鑼圈，新校區傍山踞陵，風景優美，佔地逾八公頃，現有行政大樓、護理教學大樓、幼保教學大樓及約 1000 個床位之學生宿舍大樓等共四棟。新校區大樓美侖美奐，樓地板面積約 6 萬平方公尺，四周田園視野遼闊，環境清幽，為學習環境極佳之校園。

### (一).學校發展方向

「博愛」創校精神，辦學宗旨揭櫫校訓。本校創辦人為珍視生命價值並配合政府發展技職教育政策，於民國 60 年創辦「新生醫事職業學校」，期許所培育之青年學子，均以「博愛」精神投入醫護等各領域，使社會更加安和樂利。此一「博愛」精神，歷任校長謹遵為辦學宗旨，並揭櫫校訓勉勵全體教職員工生。

#### 1. 辦學目標：培養具有「博雅涵養、關懷感恩、專業服務、精進創新」特質的新生人

本校辦學目標以「學生為中心」為優先考量，從品德教育養成為出發點，在「先教人、後教書」的理念之下，循序漸進的培育學子專業基礎知能。學校提供優質的研究教學環境，鼓勵教師持續精進教學與學術研究，以達學校辦學服務社會的目標。本校秉持全人教育、人文關懷之教學理念，以培養具有「博雅涵養、關懷感恩、專業服務、精進創新」特質之新生人。專科教育是基礎教育訓練養成的黃金時期，本校為培養身心靈並進的現代青年，除強調「務實致用」的研究與教學之外，特別注重端正學生品格、尊重生命關懷社會，落實人本教育精神。

#### 2. 辦學願景：樂活、樂學並落實博愛精神的優質學府

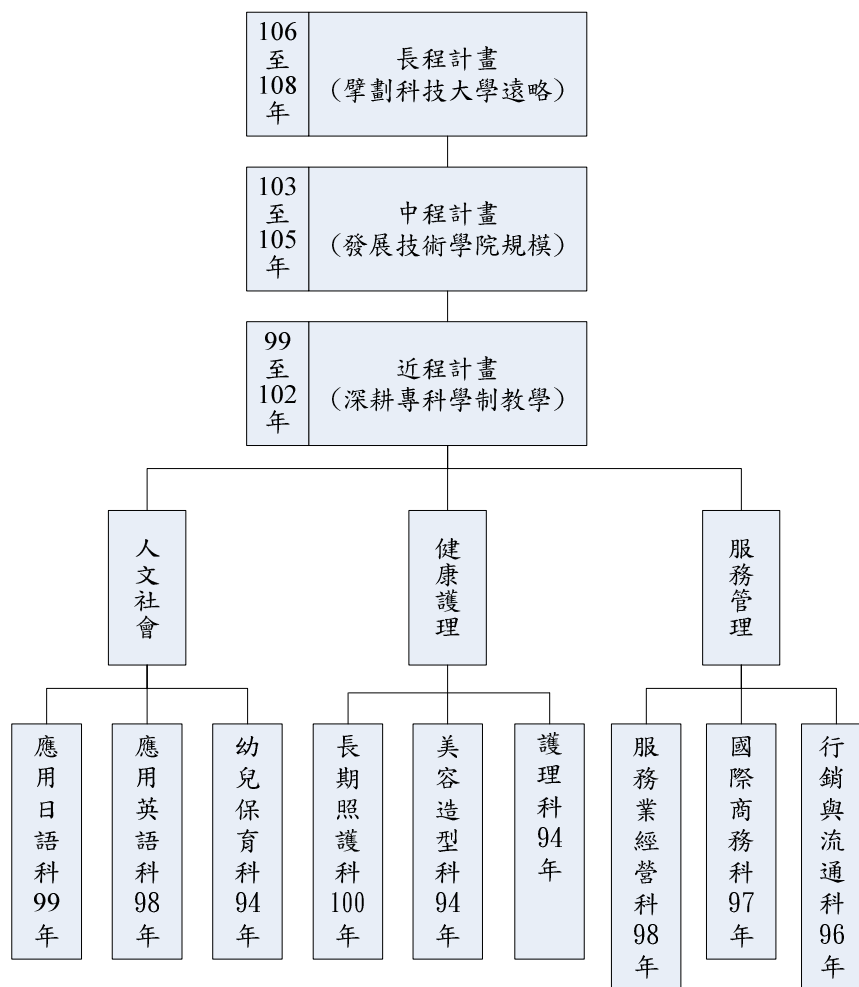
「新生新校園」是一所「樂活、樂學並落實博愛精神的優質學府」。近年來公共衛生長足進步，社會人口型態急遽變遷，少子化與高齡化社會趨勢備受政府重視，醫療照護產業已與綠色能源、生物科技、精緻農業、觀光旅遊、文化創意等並列為政府重點推動的六大關鍵新興產業之一。舉凡建設健康城市、增進健康照護、控制醫療費用、提升醫療品質、調整衛生機構、基層健康照護體系、以及公立醫院之經營管理與改革、醫療與保健之結合等等，均顯示培育全方位醫護管理人才之重要性與迫切性。

本校近四十年來，培育地方基層醫護人才不遺餘力，為因應時代變遷與社會需求，本校經營團隊擘劃學校願景，即是營造「新生新校園」成為一所「樂活、樂學並落實博愛精神的優質學府」，以提供全方位、全人教育的教學環境。「樂活、樂學」內容與意旨，說明如下：

**樂活：標榜--誠敬、健康、快樂、和諧、幽默的生活態度。**

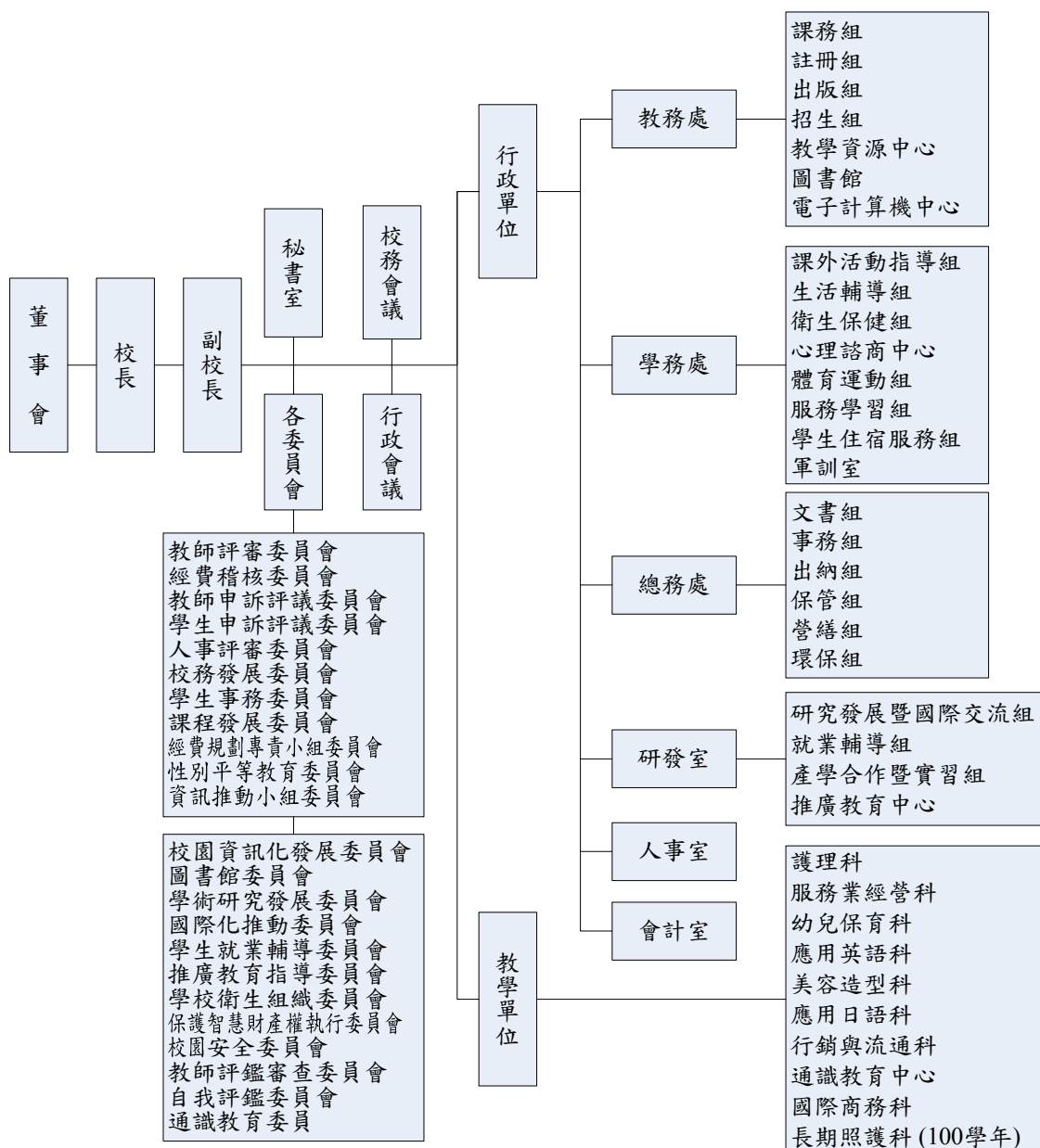
**樂學：標榜--身心紓壓、管理情緒、自我調適、學習樂趣以及自我成長的求學環境。**

本校深信具有「樂活、樂學」特質的學生，其身心靈平衡健康，其前途光明遠大，雖然此刻不是最棒的，但絕對會是最有韌性、最有耐力、最能快樂生活、最能享受人生的人，因為那是「健康與永續的生活型態」，亦是本校永續經營、俯仰無愧的辦學願景。對於學校規模發展，本校鴻圖於科技大學遠略，近中程則以深耕專科學制、規劃技術學院為目標。期許本校成為一所務實致用的技職學府以及樂活樂學之優質學府為發展願景。發展願景如下圖：



### 3. 組織架構與學群學科

本校組織涵蓋董事會、校本部、行政單位、教學單位，以及各委員會等單位，學校組織架構系統如下圖：



本校學制包含五專、二專學制以及相關短期推廣教育班隊，教學單位區分 3 大學群，包含 9 個專業學科以及通識中心。學群與專業學科關係如下：

1. 健康護理學群：護理科、美容造型科、長期照護科 (100 學年新設)。
2. 人文社會學群：幼兒保育科、應用英語科、應用日語科。
3. 服務管理學群：行銷與流通科、國際商務科、服務業經營科。

## (二).執行策略與重點特色

在校務發展策略上，運用 SWOT 策略分析方法，瞭解學校經營方向與策略的極大化機會 (O)、優勢點 (S)，與極小化劣勢 (W)、威脅點 (T)，期以有效地達成辦學宗旨與辦學目標。歷經學校發展委員會討論，始達成發展願景的 SWOT 分析表列如下：

<div> <div>策略方向</div> <div>外部分析</div> <div>內部分析</div> </div>	<p><b>【機會點 (O)】</b></p> <ul style="list-style-type: none"> <li>• 醫護管理教育               <ul style="list-style-type: none"> <li>— 契合政府政策</li> </ul> </li> <li>• 技職教育政策               <ul style="list-style-type: none"> <li>— 標榜務實致用</li> </ul> </li> <li>• 醫療照護產業               <ul style="list-style-type: none"> <li>— 長期求才若渴</li> </ul> </li> <li>• 長期照護體系               <ul style="list-style-type: none"> <li>— 資訊亟待整合</li> </ul> </li> <li>• 人口發展趨勢               <ul style="list-style-type: none"> <li>— 高齡社會明顯</li> </ul> </li> <li>• 技職國際交流               <ul style="list-style-type: none"> <li>— 校競爭力攀升</li> </ul> </li> </ul>	<p><b>【威脅點 (T)】</b></p> <ul style="list-style-type: none"> <li>• 少子化趨勢明顯</li> <li>• 同性質學校競爭</li> <li>• 全球化國際競爭</li> <li>• 教育資源稀釋化</li> </ul>
<p><b>【優勢點 (S)】</b></p> <ul style="list-style-type: none"> <li>• 校務經營穩健               <ul style="list-style-type: none"> <li>— 教學設備新穎</li> </ul> </li> <li>• 區域地緣優勢               <ul style="list-style-type: none"> <li>— 利於產學合作</li> </ul> </li> <li>• 地區交通便利               <ul style="list-style-type: none"> <li>— 有利推廣教育</li> </ul> </li> <li>• 以學生為中心               <ul style="list-style-type: none"> <li>— 學輔成效彰顯</li> </ul> </li> <li>• 行政程序 e 化               <ul style="list-style-type: none"> <li>— 提升服務品質</li> </ul> </li> <li>• 學校規模適中               <ul style="list-style-type: none"> <li>— 適應環境變遷</li> </ul> </li> </ul>	<p><b>前進策略 (GO)</b></p> <ul style="list-style-type: none"> <li>• 強化校務體質               <ul style="list-style-type: none"> <li>— 持續擴大教育規模</li> </ul> </li> <li>• 運用地緣優勢               <ul style="list-style-type: none"> <li>— 發展學校特色典範 (全人健康促進中心) (客家區域研究中心)</li> </ul> </li> <li>• 建構產學合作               <ul style="list-style-type: none"> <li>— 貫徹技職再造方案</li> </ul> </li> <li>• 落實品德教育               <ul style="list-style-type: none"> <li>— 培養學生全人發展</li> </ul> </li> <li>• 美化教學環境               <ul style="list-style-type: none"> <li>— 營造樂活樂學校園</li> </ul> </li> </ul>	<p><b>暫緩策略 (HOLD)</b></p> <ul style="list-style-type: none"> <li>• 優先深耕專科學制教學品質，再評估升格技術學院時程。</li> </ul>
<p><b>【劣勢點 (W)】</b></p> <ul style="list-style-type: none"> <li>• 高階師資比率仍待提升</li> <li>• 教師研究能量尚待精進</li> <li>• 學生考照成效需再強化</li> <li>• 學生外語能力有待進步</li> </ul>	<p><b>改善策略 (IMPROVE)</b></p> <ul style="list-style-type: none"> <li>• 精進教學品質               <ul style="list-style-type: none"> <li>— 全面提升考照成效</li> </ul> </li> <li>• 增進外語能力               <ul style="list-style-type: none"> <li>— 拓展國際交流機會</li> </ul> </li> </ul>	<p><b>撤退策略 (RETRENCH)</b></p> <ul style="list-style-type: none"> <li>• 各專業學科一旦出現招生困難情況時，則研擬退場策略。</li> </ul>

上圖以 SWOT 策略分析方法在矩陣交集評估情況下，找出本校具體可行的前進策略 (GO)，涵蓋多元觀點建設性的七項進步與改善的校務發展策略。前進 (GO) 策略所導引的七項進步與改善的校務發展策略，分別如下：

- 第一、強化校務體質，持續擴大教育規模；
- 第二、運用地緣優勢，發展學校特色典範；
- 第三、精進教學品質，全面提升考照成效；
- 第四、建構產學合作，貫徹技職再造方案；
- 第五、增進外語能力，拓展國際交流機會；
- 第六、落實品德教育，培養學生全人發展；
- 第七、美化教學環境，營造樂活樂學校園。

綜合 SWOT 策略分析方法以及矩陣交集評估，其中第二項校務發展策略，即已導引本校「運用地緣優勢，發展學校特色典範」。桃園縣境內客家人口分布，約佔全台總人口的八分之一，其統計資料琳琅滿目、不盡一致，惟大桃園地區、新竹、苗栗一向被視為分布比率極高之地區。基於地緣優勢之條件，復以教育部近年推動「特色典範學校計畫」，鼓勵各校在其既有優勢領域基礎上，整合地方產業資源，成為技職典範特色學校。教育部補助重點有二項：一是須配合國家產業發展政策，二是須以區域特色產業或學校重點發展特色為主。此二項補助重點，策定本校推展兩項學校特色典範，即建置：

### **重點發展特色－1：全人健康促進中心**

### **重點發展特色－2：客家區域研究中心**

本校建置「全人健康促進中心」與「客家區域研究中心」規劃構想，分述如下：

#### **1. 擘劃「全人健康促進中心」**

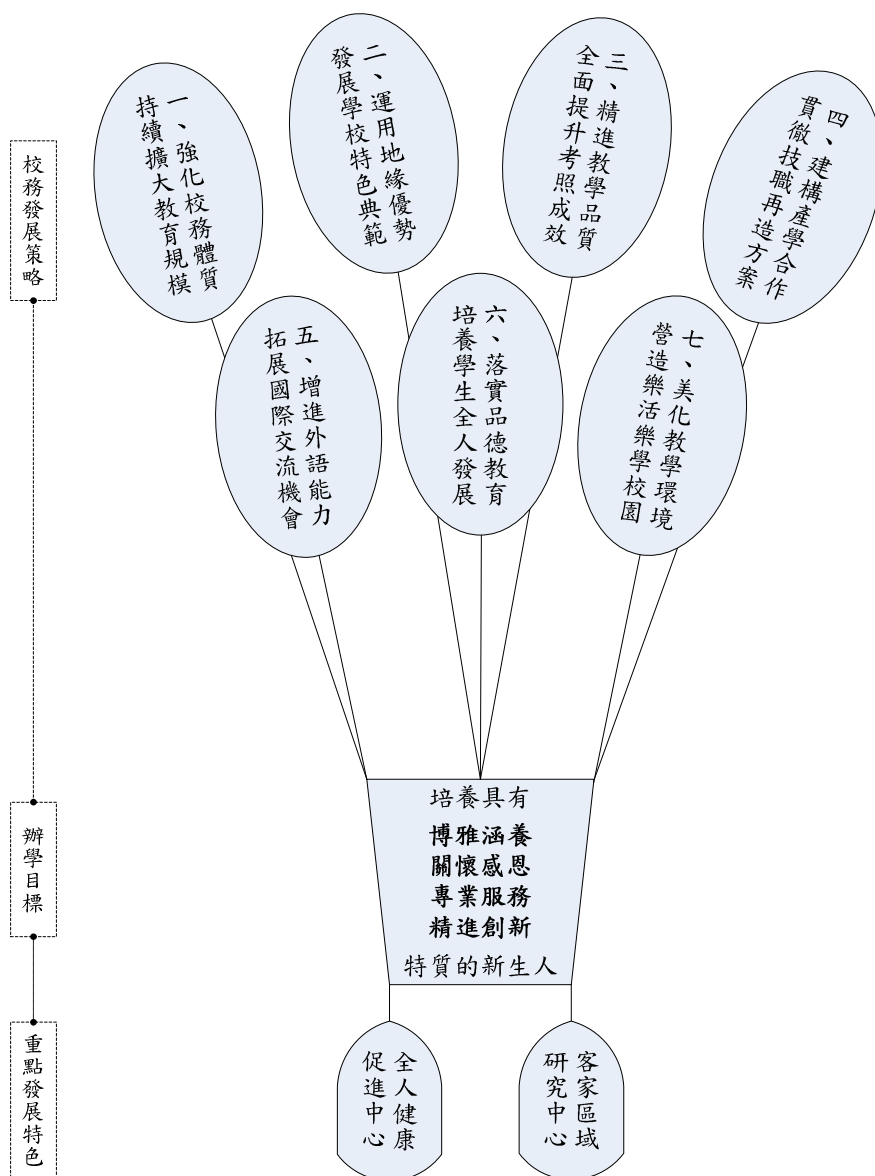
醫療照護產業與綠色能源、生物科技、文化創意、觀光旅遊以及精緻農業等，已並列為政府重點發展的六項新興產業。本校響應政府政策並考量自身之優勢基礎，決定推動建置「全人健康促進中心」。人的健康狀態須以全人為照顧 (Holistic Care) 內涵，強調身心合一的主體方式看待身體，採取不同面向、知識與技能等方式，針對個案狀況給予有效療法，促進個體達到完全健康的狀態為目的。全人照顧與健康促進之意義，對於「全人健康」綜合涵蓋身、心、社會、靈性的融合與調適的各種療法。以「全人健康」為計畫核心概念，研究發展「輔助療法」專業課程，透過課程與教材數位化強化學生本科專業技能，作為研訂計畫的主軸策略，並以提升學生未來職場就業競爭力為計畫首要目標；本校建置「全人健康促進中心」，期成為技職院所特色典範之一。

#### **2. 建置「客家區域研究中心」**

大桃園地區客家人口分布比率極高，尤以本校所處之地龍潭為最，早期是個十足的客家村落。龍潭拓荒與開墾時期，因粵籍客屬移民的大量遷入，遂形成了幾近典型的客家村，客家人口佔了總人數的百分之九十。直至龍潭相關建設快速開發，石門水庫管理局、中山科學研究院、陸軍總部等軍公設施的相繼設置，與大型新興社區的興建，龍潭湧入了外來人口，促使了龍潭的人口與就業結構趨向多元化，客家人口遂遞減至今日的百分之六十五，但仍居於全鄉之冠。本校客家研究等相關活動於 98 年 1 月正式運作，97-99 年度接受行政院客家委員會補助，要項如開設「醫護客語」課程、辦理客語能力認證班、舉辦客家文化專題講座、客家學術研討會、校外客家活動參訪及相關協辦活動。

本校鑑於全台各地的客家村落急速解體，客家語言在強勢的北京話和閩南話雙重壓力下急速消失，客家文化被漸次同化的情況下，決定推動建置客家區域研究中

心，研擬各項客家課程規劃、研究與活動等計畫，為客家文化保存盡一分心力。



### 三、本 (100) 年度發展重點

根據本校校務發展七項策略方案，訂定本 (100) 年度發展工作重點。摘要說明如下：

#### 第一、強化校務體質，持續擴大教育規模

本校組織系統，包含行政單位、教學單位以及校務相關之各種委員會。行政單位目前包含校長室、6 個一級單位、25 個二級單位；教學單位目前包含八個專業學科以及通識教育中心；委員會包含教師評審等 23 個委員會。學制部分包含五專學制及二專學制。本校因應招生人數逐年增加，將強化校務體質，中長程計畫並規劃持續擴大教育規模。在師生數增加、校務功能分殊情況下，學校行政組織規模亦將同步規劃調整以符實況所需。行政單位分殊，為求組織效能淋漓盡致發揮，本校亦將配合教育部政

策，嚴格執行內部控制制度，以強化校務體質，因應教育規模擴大之需。本項策略方案具體工作方向與重點如次：

策 略 方 向	工 作 重 點 與 內 容
1. 擴大本校教育規模	(1).多元招生增加學生人數 (2).敦聘高階師資充實陣容 (3).擴增推廣教育中心業務
2. 提升行政組織效能	(1).推動內部控制制度 (2).推動線上簽核制度
3.調整行政單位規模	(1).成立圖書資訊中心 (2).推廣教育中心升級 (3).籌備公共事務室
4.擴增學科充實設備	(1).成立長期照護學科 (2).設置專業實驗教室

## 第二、運用地緣優勢 發展學校特色典範

桃園縣在客家人口分布，約佔全台總人口的八分之一，其統計資料琳琅滿目、不盡一致，惟大桃園地區、新竹、苗栗一向被視為分布比率極高之地區。基於地緣優勢之條件，復以教育部近年推動「特色典範學校計畫」，鼓勵各校在其既有優勢領域基礎上，整合地方產業資源，成為技職典範特色學校。教育部補助重點有二項：一是須配合國家產業發展政策，二是須以區域特色產業或學校重點發展特色為主。此二項補助重點，正適宜本校推展建置「全人健康促進中心」與「客家區域研究中心」。具體策略方向及工作重點，如下：

策 略 方 向	工 作 重 點 與 內 容
1.擘劃全人健康促進中心	(1).建置「全人健康促進教學實驗室」 (2).發展「全人健康促進數位課程計畫」 (3).應用「全人健康促進與健康照護產業計畫」
2.建置客家區域研究中心	(1).建置客家區域研究中心平台 (2).設置「客家文物薪傳展示室」 (3).開設客家研究課程、校外教學與研究講座 (4).設置客家中心網頁，推廣客家精緻文化

## 第三、精進教學品質 全面提升考照成效

「精緻 e 化」為本校教學特色。此項特色表現在兩個層面：教學內容精緻化與建立 e 化學習環境。在內容精緻化部分，包含實施開課學分總量管制、推動跨科學程、實施學生學業成績預警制度等等具體措施。在 e 化學習環境，包括全面 e 化教室規劃、擴充教材製作之軟硬體設備、推動遠距教學制度、提升電算中心系統容量、建構全校



無線網路環境等等的 e 化學習環境。本校精進教學品質，全面提升考照成效之策略方案與工作重點如下：

策 略 方 向	工 作 重 點 與 內 容
1.提升學生學習成效	(1).強化學生學習輔導業務 (2).執行提升教學品質計畫 (3).改進教學、製作教材、製作教具內容
2.強化教師教學效果	(1).辦理教師研習與教學觀摩 (2).發展數位化教材 (3).遴聘業界專家協同教學
3.落實教師教學評鑑	(1).執行教學評量回饋及輔導改善機制 (2).建立教師評鑑制度及輔導改善機制 (3).落實教學優良教師制度 (4).辦理評鑑研討會
4.輔導考取專業證照	(1).增加專業證照張數 (2).開設輔導考照課程 (3).頒發考取證照獎勵金
5.營造 e 化學習環境	(1).設立網路學習資訊共通平台 (2).建構校園資訊安全網路環境系統 (3).建立課程地圖與就業歷程平台

#### 第四、建構產學合作、貫徹技職再造方案

本校產學合作仍有大幅擴增的空間，且教育部技職司已將產學合作成效列為技專校院的重要績效指標，因此，本校將建構產學合作，列為學校中長程發展的重要面向之一，政策上以響應技職司技職再造方案為基礎，考量本校既有資源與特色發展，尋求產學合作現況之突破點，漸進鋪陳本校產學合作之策略與步驟，期在中長程發展中展現成效。策略方案及工作重點如下：

策 略 方 向	工 作 重 點 與 內 容
1.擴增本校產學合作對象	(1)參與北區區域產學中心合作案 (2)申請產學合作補助計畫 (3)申辦產學合作攜手專班 (4)申辦公民營機構研習計畫
2.引進產業資源協同教學	(1)持續推動「雙師制度」 (2)深化實務課程教學
3.落實學生校外實習課程	(1)提高學生校外實習比率 (2)擴大學生校外實習領域

#### 第五、增進外語能力 拓展國際交流機會

在國際交流部分，本校迄目前為止並未招收外籍學生、開設境外專班等國際交流成效。因此，拓展國際交流機會為本校努力的方向之一，本校將「提升英語能力，拓

展國際交流機會」列為中長程計畫發展策略之一。策略方案及工作重點，如下：

策 略 方 向	工 作 重 點 與 內 容
1.全面提升學生外語能力	(1).開設補救外語輔導課程 (2).開設全英語授課課程 (3).辦理西方文化體驗營
2.策頒本校提升外語中長程計畫	(1)外語能力列入畢業門檻 (2)續辦全民英檢輔導專班 (3)校園環境雙語化
3.訂頒國際交流合作計畫	(1).建置國際交流合作平台 (2).招生境外學生、與國際交換師生 (3).選送學生出國實習及海外研習 (4).續辦「健康照護國際研討會」 (5).評估籌辦護理境外專班

#### 第六、落實品德教育 培養學生全人發展

本校現階段執行品德教育具體做法除設有「品德教育推動小組」有之外，另經常性辦理品德教育研習、辦理品德教育宣導與推廣（標語與旗幟）活動、品德教育網頁設計競賽、品德銘文—校園與山的對話活動、舉辦淨山、淨心—心靈與自然的共鳴活動、舉辦「插秧哲學—退步與向前的省思」活動、禮貌週推廣活動、舉辦弱勢族群照護與關懷服務活動等。策略方案及工作重點如下：

策 略 方 向	工 作 重 點 與 內 容
1.形塑品德教育校園文化	(1).積極推展「服務學習」課程 (2).優質化與永續性之品德教育 (3).建構親師生之具體行為準則
2.創新品德教育 6E 教學方法	(1).典範學習 (Example) (2).啟發思辨 (Explanation) (3).勸勉激勵 (Exhortation) (4).環境形塑 (Environment) (5).體驗反思 (Experience) (6).正向期許 (Expectation)
3.多元管道推動品德教育	(1).言教、身教、制教、境教齊下 (2).強化品德教育課程活動內涵 (3).研發品德教育教材及推動策略 (4).辦理品德教育「禮貌週」活動 (5).舉辦弱勢族群照護與關懷服務活動
4.逐年檢視品德教育執行成果	(1).辦理品德教育實例發表與觀摩活動 (2).推廣品德教育宣導及實踐活動 (3).品德教育之自我檢核機制

## 第七、美化教學環境 營造樂活樂學校園

本校是以「一所樂活、樂學並落實博愛精之優質學府」為辦學願景之學府。樂活規劃發展重點為：結合地區景觀，導入生態綠建築之概念，提供「完善之生活空間」；增設各項監控和防護設備，建立「校園的安全系統」；加強實驗室的管理，提供「安全學習的實驗場所」；「充分利用各項能資源」，使水、電等各項能源發揮最大效益，提供便利且高效能的現代化教學場所。樂學規劃發展重點為：全校區寬頻暨無線上網環境以及建立整體 e 化校園等，具體措施，使全校師生均可在充足資訊條件下快樂學習。策略方案及工作重點如下：

策 略 方 向	工 作 重 點 與 內 容
1.建立安全的校園學習環境	(1).建立校園安全系統 (2).加強行車管理
2. 環境保育的推廣	(1).環保設施的加強 (2).環保教育的推廣
3.能資源的有效管理	(1).水電監控設備的裝置 (2).綠建築規劃
4.美化校園生活空間	(1).校園綠美化 (2).生活、教學空間之改善
5.完善樂學 e 化措施	(1).全校區寬頻暨無線上網環境 (2) 建立整體 e 化校園

## 貳、支用計畫與學校整體發展規劃之關聯

### 一、資本門支用項目與學校整體發展規劃關聯性

資本門支用項目係依據本校中長程校務發展計畫進行編列，本校 100 年度資本門經費共計編列 2427 萬 7851 元 (含教育部獎勵補助經費 2074 萬 0789 元；自籌款 353 萬 7062 元)，優先投入建置教學設備與設施。為均衡學校整體性發展及教學單位重點特色推動，99 年 9 月 21 日 99 年度第 5 次專責小組會議，通過修訂本校「獎補助款資本門經費分配原則」，作為資本門經費分配的最高指導原則；其經費分配架構，區分以下四項進行經費編列：

#### (一).校統籌分配款：

分配比率為 20%；支援全校性之教學及研究。

#### (二).中長程重點特色發展分配款：

分配比率為 25%；用於發展學校中長程計畫重點特色，以及補助重點科系。

#### (三).教學單位基本分配款：

分配比率為 50%；各教學單位充實常態性實驗教學設備與購置科共同性設備。

(四).教學單位獎勵分配款：

分配比率為 5%；此額度款項主要提供各教學單位以績效指標進行競爭，促進校務整體發展。

本校依據上述訂定辦法與原則，第 1、2 項匡列經費額度，由校本部相關單位根據中長程校務發展計畫進行整體性教學設施及設備的規劃。各教學單位按第 3、4 項核計預劃所匡列之經費額度，則由各教學單位依據各科、中心之中長程發展計畫擬訂策略，編列整體獎勵補助經費建議採購建置教學相關設備項目。綜合上述本校整體獎勵補助經費支用計畫編列作業，可確保編列經費預算建置教學相關設備項目，必將完全符合本校學校整體發展規劃的核心需要。

就學校整體與各教學單位而論，支用計畫資本門編列項目皆以中長程發展計畫指引方向為藍本進行編列。因此，必然與學校整體發展規劃及各教學單位發展目標密切關聯。茲就資本門支用項目與 100 年度學校整體及各教學單位發展規劃之關連性，摘錄重點說明如下：

經費編列單位	重點發展策略與規劃	中長程計畫	支用計畫項目
學務處	集中支用於學生社團器材與設備項目，透過活動支援下列策略： 1.形塑品德教育校園文化 2.創新品德教育 6E 教學方法 3.多元管道推動品德教育 4.推展「服務學習」課程與活動	頁 62-66	附表七 #1-5
總務處	1.建立校園安全系統 2.環保設施的加強 3.水電監控設備的裝置 4.設置樓梯遮雨設施	頁 70-71	附表八 #1-4
通識中心	本校發展重點特色「全人健康促進中心」—建置運動健康教學中心「體適能訓練」設備	頁 37-39	附表四 #27-34
	1.建置本校體適能訓練教室，以強化本校師生之體適能力 2.充實數位化資訊教學設施建置	頁 30 頁 46-47	包含電算中心 及外語科需求
護理科	本校發展重點特色「全人健康促進中心」—建置中醫藥膳養生專業教學實驗室設備	頁 37-39	附表四 #2-8 附表十 #1-7
	1.建置5樓優良教學環境--基本護理學示範病房 2.逐年改善基礎醫學科及內外科護理學示範病房設備	頁 92	附表四 #1, 9-15 附表四(標餘) #1, 1-2

經費編列單位	重點發展策略與規劃	中長程計畫	支用計畫項目
			附表十 #10-16
幼兒保育科	1.推動兒童早期療育專業服務。 2.辦理區域性大型學術研討 3.辦理學術講座 4.推動教師指導學生進行專題研究計畫 5.持續鼓勵學生取得各類專業證照 6.持續推動產學合作與服務	頁 154-155	附表四 #1, 16-17 附表四(標餘) #3 附表十 #18-20,23-24
美容造型科	本校發展重點特色「全人健康促進中心」—建置身心靈情境 SPA 教學中心教室設備	頁 37-39	附表四 #18-19 附表四(標餘) #4-5 附表十 #8-9
	1.專業技術證照輔導課程 2.提升教學實務能力 3.增購美容美髮教學設備	頁 182	附表四 #1, 20 附表十 #25
行銷與流通科	1.汰換及改善數位教學環境。 2.業界專家協同教學 3.課程配合證照取得(近)	頁 205-206	附表四 #22-23 附表四(標餘) #7
國際商務科	1.建置 e 化教室 2.設置學生閱覽空間採購模擬軟體與建 3.置模擬教室	頁 209-230	附表四 #24-25 附表四(標餘) #7 附表十 #17
服務經營科	1.建構專業模擬軟體教室 2.新添購模擬考照軟體 3.添購模擬考照軟體(	頁 250	附表四 #1, 26 附表四(標餘) #8
應用英文科	1.強化英語聽說讀寫基礎程 2.落實數位教學課程之執行與評量 3.語言專業為主要搭配畢業專題、實務教學、就業學程及實習等四項 4.充實專業語言教室以及數位學習平台	頁 281-282	附表四 #1 附表四(標餘) #9 附表十

經費編列單位	重點發展策略與規劃	中長程計畫	支用計畫項目
			#27
圖書館	1.增加館藏資源，提升圖書館功能 2.增購木質書櫃，以供新書擺放 3.電子資源整合系統，提供電子資源整合與管理 4.電子閱讀器，供入館師生使用 5.購置客家研究典籍與品德教育書刊	頁 30, 40, 65	附表五 #1-2 附表六 #1-5 附表十 #28-29
電算中心	1.強化教師教學效果，發展數位教材 2.營造 e 化學習環境 3.全校區寬頻暨無線上網環境 4.建立整體 e 化校園	頁 44, 46-47, 72-73	附表四 #35-43
全人健康促進中心 (已任務編組)	本校發展重點特色，籌設「全人健康促進中心」，統合規劃： 1.通識中心：建置「運動健康教學中心」體適能訓練設備 2.美容科：建置「身心靈情境 SPA 教學中心教室」設備 3.護理科：建置「中醫藥膳養生專業教學實驗室」設備	頁 37-39, 42	附表四 #2-8, 18-19, 21, 27-34
客家區域研究中心 (已任務編組)	本校發展重點特色，籌設「客家區域研究中心」，發展重點： 1.設置客家文化展示室併附設研究中心。 2.續辦第二屆「客家文化傳承與發展」學術研討會並結合課程舉辦文化體驗活動。	頁 40-42	附表四 #44-47
附註	1.應用日語科初成立，基礎語言教學設備併入應用英文科編列支用項目，共用採購。 2.長期照護科二專學制將自 100 學年起招生，與護理科教學設備共通性高，本年度分配經費額度併入護理科支用計畫項目採購。		

## 二、經常門支用項目與學校整體發展規劃關聯性

本校 100 年度經常門經費編列 1002 萬 8540 元 (含教育部獎勵補助經費 888 萬 8910 元；自籌款 113 萬 9630 元)，依據中長程計畫及配合學校整體發展，提升全方位軟實力，期使各項工作重點項目獲得顯著進步與成果。重點工作項目內容，說明如下：

### (一).改善教學與師資結構

鑑於師資素質的提昇攸關學校體質的改善及教學品質的提昇，為學校永續經營的不二法門，以及維持競爭優勢的基本要務。因此，本校在提昇師資素質的政策上，持續近年來一貫的辦學策略，持續具體表現在各項經費對提昇師資素質經費的支應。100 年度提昇師資素質的重點策略，以獎勵教師進修博士班及鼓勵教師升等送審為優先，

再者依次獎勵教學改進、製作教具及編纂教材等提昇教學品質，其次分別為獎助研究、增聘師資及獎助行政人員業務研習、進修等行動方案。具體改善策略與行動方案，依序分述如下：

#### 1. 獎勵教師研究

落實教育部「務實致用」技職全人教育理念，本校著重於教師實務與理論並重之教學，亦鼓勵教師從事實務性研究，兼顧教師在教學與研究上的均衡發展，進而提昇教學之品質，進而達到本校永續經營之目標。本校於 94 學年升等專科後，隨即在 95 年成立「學術研究發展委員會」，辦理校內教師學術論文獎勵及校內研究計畫申請及獎勵事宜，並協助推動學校學術之發展。

為落實研究獎勵，本校訂有許多完善鼓勵教師從事研究之辦法，教師校內個人型專題研究計畫經費補助辦法，申請 100 年度補助校內專題研究計畫計有 17 件，經分送校外專家學者審查後，提送學術研究委員會原審定補助 8 個案件，其中包含 2 案校務發展型、及一般型專題研究 6 案，總計匡列補助校內研究計畫經費有 67 萬 5000 元。參酌教育部委員審查指導「獎勵補助經費經常門以改善教學及師資結構為主...；校務發展者均不應以獎勵補助經費支應」意見，本校於 100 年 3 月 1 日再次召開學術發展委員會討論，原審定補助 2 案校務發展型研究計畫，經徵得申請人同意，修改計畫後改以本校學輔相關經費補助。故經是項會議重新審定補助案件，計 8 案，並逐案審查補助經費需求，審定補助案件及經費如下表：

次序	教學單位/ 申請人	計畫名稱	申請 補助經費	審定 補助金額
1	通識中心 鍾文博	「國族想像與客家認同：客籍作家鍾肇政的族群與文化認同觀研究」	100,000	98,570
2	通識中心 吳安安	〈從生命教育的觀點看《論語》〉	100,000	97,140
3	通識中心 胡昕昀	利用行銷模式建構社區英語教育	100,000	95,710
4	護理科 趙明玲	舞蹈治療應用於精神分裂症病人	92,600	87,300
5	通識中心 劉瑩芳	優秀競技啦啦隊上層選手下肢肌力與身體姿勢穩定控制之研究	90,800	84,310
6	美容科 王凱平	以學生為中心的教學：以溶解度探究實驗為例	80,000	73,140
7	幼保科 阮震亞	身心障礙青年轉銜成功行為測驗之發展編製	82,800	74,520
8	美容科 歐姿妤	校園環境安全管理之情境預防~以新生醫護管理專科學校為例	100,000	88,570

次序	教學單位/ 申請人	計畫名稱	申請 補助經費	審定 補助金額
	合計補助 8 案		經費共計	699,260

附註：依本校補助辦法規定個案最高申請補助為 10 萬元。

## 2. 補助教師研習

貫徹「務實致用」技職全人教育理念，本校採以教師實務與理論並重之教學，鼓勵並補助教師參加校內、外舉辦實務性與專業性的研習活動。教師參加校外研習，本校全額補助交通、報名，以及膳食...等費用，但須事前申請核准，以管制參加研習專業與人數之適切性，避免資源浪費。研習返校後 2 週內，撰寫研習心得陳閱並完成補助經費核銷程序，研習手冊與資料由文書組保管，提供全校同仁借閱，分享知識。

為鼓勵同仁參與實務與學術研究之發表會議，100 年度編列 70 萬元經費補助 5 大專業學群 (科) 舉辦各專業領域實務與學術研討會議，以及辦理 1 場國際研討會議，綜合本校各專業學科之領域。是項經費之編列，預定支應舉辦 6 場次國內與國際實務與學術研究研討會，將可大幅提升教師實務與研究能量。規劃辦理各實務與學術研討會議，如下：

場次	辦理單位	研討會名稱	專業領域	舉辦時間
1	護理科	2011 年「新生護理與健康」學術研討會	護理/健康	6 月
2	幼兒保育科	「提昇兒童產業與教保品質」學術研討會	幼兒教保/兒童產業	9 月
3	美容造型科	第一屆「健康美容暨時尚創意造型-時尚造型創意手創飾品設計」實務研討會	美容美髮/家政/整體造型	7 月
4	商管類等 3 科合辦	2011 年「管理與健康」學術研討會	管理/健康相關領域	7 月
5	通識教育中心	2011 年「多元語言與多元文化教學」學術研討會	英/日/華/客/閩/原等語言	9 月
6	研發室	第三屆「健康照護」國際研討會	健康/美容/幼教/管理	6 月
	辦理 6 場次	補助 70 萬元(各場據實申請補助)		

## 3. 獎勵教師進修

近年來，本校除積極延聘優秀師資外，更落實教師結構改善，鼓勵教師進修博



士班，從內、外面向，提升教師素質，豐沛優秀教師人力資源，期以配合本校組織發展願景。積極鼓勵教師申請「教育部獎助私立技專校院選送教師國外進修學位專案計畫」，教師進修方式分為帶職帶薪及留職停薪二種，進修人員皆可獲得本校全額學雜費補助，博士班為 5 年，碩士班為 3 年；利用部分辦公時間帶職帶薪進修者，每週核予 1 天或兩個半天為進修日，並給予授課時間排課優先權，每月仍照常給與全薪，給予實質與精神上的支持與鼓勵，以期能專注於進修課業的躍進。

### 3. 獎勵著作發表與升等

依據本校論文發表獎勵辦法，教師之研究著作發表於國內、國際期刊或學術研討會者，皆可申請獎勵；教師升等審查辦法則規定專任教師送審著作（含博士論文）之外審審查費，學校運用教育部獎補助款支應。

本校除鼓勵教師進修、研究、研習，以提昇自我生涯職能及學校師資素質外，亦積極鼓勵教師，以著作送審方式升等 助理教授、副教授及教授，藉此強化師資結構；為提供教師未來研究發展之視野，對於提出升等教師之研究成果或申請獎助之論文，皆經相關權責委員會縝密討論；教師升等著作皆依教育部規定送請校外學者專家審查，審查未通過之審查意見均提供送審教師，以為爾後研究方向等之參考。

### 5. 提昇教學品質

依據本校辦學理念，定位為「教學型」學校，首要當以持續提升教學品質為當務之急的使命。因此，調整資源注入提升教學品質相關事務，逐年增加經費補助推動「教學改進」、「製作教具」及「編纂教材」等三類提升教學品質重點工作。100 年度即合計匡列 126 萬元經費，較 99 年度經費成長 56%，展現本校注重提升教學品質的辦學重點，以鼓勵教師持續改進教學，提升教學品質，增進學生學習成效為目標。

#### (二).行政人員研習及進修

鼓勵行政人員研習進修，增進工作知能，提升人力素質，以滿足未來組織發展之需要。參人事室酌近三年辦理學校行政研習需求與型態，預估並提交 100 年度經費需求。經 100 年 2 月 18 日專責小組會議討論，調整審定 100 年度匡列 40 萬元預算 (4.5%，符合 5% 以內規定)，由人事室參酌當年度政策面與實務面需求，統籌規劃研習活動與補助方案。

#### (三).學生事務與輔導相關經費

100 年度將學生事務與輔導之相關工作及活動的推動經費，如品德教育、服務學習、智慧財產權宣導、以及學生輔導...等，編列本項預算。學務處堅持學生全人教育理念，多元積極規劃相關活動，如下表：

項次	學輔工作分類	工作項目與內容	辦理單位	預算金額	關鍵績效指標	
					場次	參加學生人數
1	社團活動	補助社團校內外展演及競賽集訓外聘鐘點費及行政支援	課指組	200,000	3	3,000 人次
2	品德教育 智財宣導	品德教育、智慧財產權宣導	生輔組	290,000	8	4,000 人次
3	心理輔導	推動校園學生憂鬱與自我傷害三級預防計畫	學輔中心	80,000	4	800 人次
4	衛生保健 與環保	衛生保健環保研習及營隊	衛保組	70,000	4	800 人次
5	運動競賽	運動休閒研習會	體運組	70,000	4	800 人次
6	服務學習	志工基礎教育訓練、服務學習營隊補助	服學組	120,000	6	1,800 人次
7	服務學習	補助各科專業課程服務學習	服學組	100,000	8	800 人次
8	學生活動	住宿學生文康、參訪、研習、座談等活動	住服組	70,000	8	1,000 人次
			合計	1,000,000	45 場次	13,000 人次

(四).改善教學之相關物品(單價一萬元以下之非消耗品)：各單位依實際需求提出，單價限定必須與改善教學相關物品，單價一萬元以下之非消耗品。各教學單位需求項目金額列入匡列經費額度計算，項目優先序由專責小組會議討論審定。

(五).其他項目：

1. 全校性(1 年期)共用軟體及應用程式授權：

本校(1 年期)共用軟體及應用程式授權之需求項目，由電算中心規劃經費配置，分配編列不同計畫內。案經專責小組會議審定，運用獎勵補助經費支應之授權項目需求如下：

次序	項目名稱	規格	總價	用途說明	使用單位	備考
1	微軟全校 CA 授權	臺灣銀行股份有限公司採購部案號第一組第 35 項次：LP5-970090，一年全校授權	450,000	提供合法使用微軟作業平台授權	全校共用	見中長程計畫 頁 72-73
2	Adobe Acrobat 部分授權	Adobe Acrobat 專業版一年授權	250,000	教學文件轉換 PDF 使用	全校共用	見中長程計畫 頁 72-73
3	Workflow ERP 大專院校軟體	Workflow ERP 大專院校軟體授權(第一期；提升	184,000	商科學生學習業界 ERP	行銷與流通科	見中長程計畫

次序	項目名稱	規格	總價	用途說明	使用單位	備考
	授權	教學品質計畫支應餘款)		軟體平台使用		頁 204
4	統計軟分析體	分析行銷資料及顧客分析 IBM SPSS Statistics Base 19.0 (5 機 1 年授權)	100,000	提供問卷統計與分析使用	行銷與流通科	見中長程計畫 頁 204
		共計 4 項	984,000			

## 2. 推動性平教育：

為落實性別平等及推動性平教育，本校積極推動性平教育工作，近年來獲得良好績效，爭取獲得承辦教育部大型研習活動：如下：

A. 99 年 10 月：承辦「教育部北區大專校院性平校園性侵害或性騷擾事件調查專業人員初階培訓」研習活動

B. 99 年 11 月：承辦「教育部全國大專校院性平校園性侵害或性騷擾事件調查專業人員進階培訓」研習活動

本校近年推動性平教育工作有成，順利圓滿完成上述 2 項研習活動，深獲教育部肯定。100 年度編列 30 萬元經費，將持續投入及深化學校性平教育工作；並積極計畫繼續爭取承辦教育部性平教育相關活動與研習，提升本校師生整體性平教育知識與素養。

## 3. 客語文化體驗與學術研討會議：

為傳承客家文化，設置「客家區域研究中心」為本校積極發展重點特色；近年已累積辦理客家文化活動項量及能力，如下：

A. 98 年 3 月：「醫護客語」計畫，客委會補助 15 萬元。

C. 99 年 2 月：「開設通識課程－醫護客語」計畫，客委會補助 15 萬元。

B. 99 年 5 月：舉辦「2010 第一屆『客家文化傳承與發展』」學術研討會。

目前已成立中心任務編組，設籌備主任、副主任與執行秘書等各乙人，在該中心下設相關執行單位，專責推展客家文化薪傳活動與學術研究。100 年度除資本門編列 25 萬 2825 元經費 (附表四 #44-47)，建置展示室暨附設研究中心相關設備外，經常門編列 10 萬元預算，結合既有計畫活動，辦理學生體驗客家文化活動與學術會議，期朝多元發展，薪傳客家文化精神與內涵。

## (六).增聘高階專業師資：

以本校中長程校務發展計畫為依歸，增聘具博士學位或具助理教授以上資格之專任教師，尤其護理專長高階師資優先，提升護理科師資比；並加強聘請企業界或

醫療機構具實務經驗者擔任兼任教師，以加強課程理論與實務之配合，並視各教學單位專業學科的需要，積極聘請學有專精之高階師資至校任教，提供其畢生經驗協助所屬專業系所之教學及研究發展。

## 參、經費支用原則

### 一、經費分配原則與程序

本校配合教育部的相關規定，目前成立有專責小組（成員為行政單位主管、學院院長及各教學單位推派代表），負責教育部整體發展獎補助款之各項審理相關工作。對於改善教學、師資結構、提昇研究等項目，亦皆訂有相關辦法並送相關會議進行審查，獎補助款各項資料皆公布於本校獎補助款網頁（可於學校網頁之資訊檢索中查閱「教育部獎勵補助款專區」）。

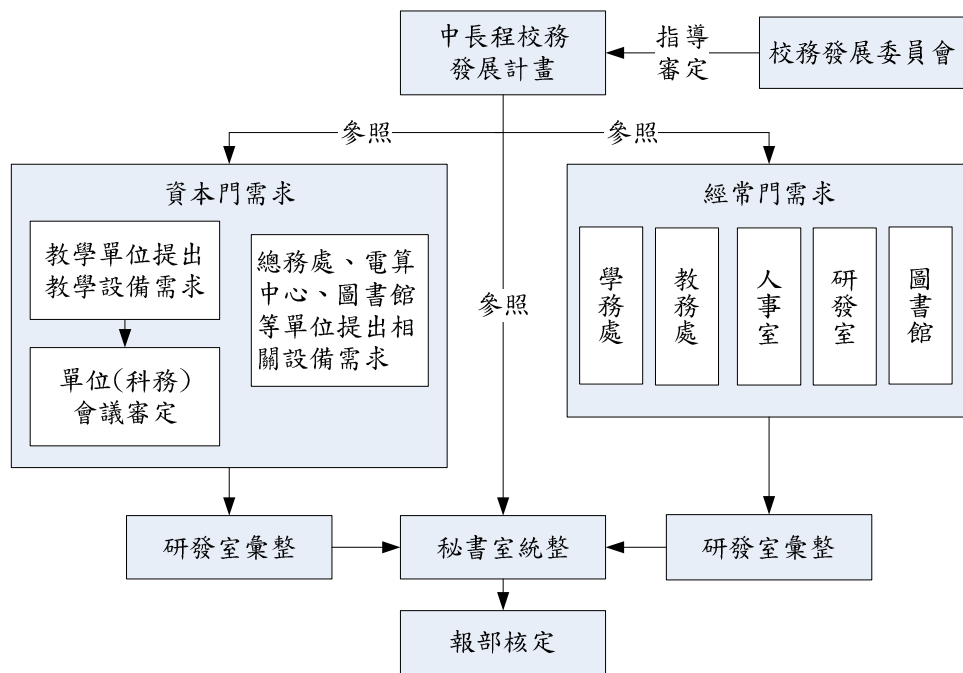
#### (一).經費分配原則

本校為求經費分配之公正、公開、公平之原則，特訂定本校「獎補助款資本門經費分配原則」，作為資本門經費分配的最高指導原則；其經費分配架構，區分以下四項進行經費編列：

- 1.校統籌分配款：分配比率為 20%；支援全校性之教學及研究。
- 2.中長程重點特色發展分配款：分配比率為 25%；用於發展學校中長程計畫重點特色，以及補助重點科系。
- 3.教學單位基本分配款：分配比率為 50%；各教學單位充實常態性實驗教學設備與購置科共同性設備。
- 4.教學單位獎勵分配款：分配比率為 5%；此額度款項主要提供各教學單位以績效指標進行競爭，促進校務整體發展。

#### (二).經費分配程序

本校經費申請之程序由單位提出資本門需求並填寫支用計畫規劃書後，先送科(中心)務會議單位會議討論，送交研發室彙整後，提交秘書室檢閱，由秘書室報請校長召開專責小組會議，並於會中討論當年度各單位之採購項目、預算及排序，以達資源共享之原則。審查通過者，依本校「執行教育部獎助私立技專校院整體發展經費運用原則」編列於年度之支用計畫書內，待編訂完畢後，召開專責小組會議審查確認無誤後，始核定報部。本校經費規劃流程如下圖：



### (三)經費分配規劃過程

參酌本校近三年獲教育部核定整體獎勵補助經費額度變化，預估匡列 100 年度整體獎勵補助經費額度進行規劃。並根據部頒規定資本門 70%與經常門 30% 之分配比例，規劃過程說明如下：

#### 1. 資本門經費規劃：

依據本校 99 年 9 月 21 日修訂「獎補助款資本門經費分配原則」，規劃說明如下：

##### (1).校統籌分配款：

分配比率為 20%；100 年度投資重點有二：

- 1.參考政府施政重點，優先投資新裝設「節能」設備，改善護理科大樓供電系統，達成節能減碳。
- 2.因應校務發展規劃，以及滿足師生圖書需求，增加採購圖書經費，充實館藏圖書數量。

##### (2).中長程重點特色發展分配款：

分配比率為 25%；依據中長程計畫擬定發展「全人健康促進中心」與「客家區域研究中心」兩項重點發展特色，規劃經費投入重點如下：

##### A. 全人健康促進中心：

本校 100 年度特色典範計畫以擘劃「全人健康促進中心」為計畫主軸，並已於 99 年 11 月 10 日向教育部陳報是項計畫。為配合是項計畫的推展與執行，100 年度遴選特定優先建置教學設備，主要項目如下：

a. 建置「中醫藥膳養生專業教學實驗室」設備：

本實驗室設備支援「中醫護理」相關課程，列為優先建置順序，列入附表四需求項目優先序 #2-8，合計購置教學相關設備經費計有 64 萬 5,250 元。

b. 建置「運動健康教學中心」體適能訓練設備：

本校重視學生體能發展，「體育」課程為專一至三年級必修課程，以及專四、五年級選修課程，故將「體適能訓練」納入特色典範計畫，優先建置教學與訓練設備；並列入附表四需求項目優先序 #27-34，合計購置教學相關設備經費計有 114 萬 2,741 元。

c. 建置「身心靈情境 SPA 教學中心教室」設備：

健康促進以尋求「身心靈融合」為極致目標，鑒於美容造型科專業課程授課對此教學教室需求孔急，優先購置部分設備，列入附表四需求項目優先序 #18-27，合計購置教學相關設備經費計有 69 萬 0,400 元。

B. 客家區域研究中心

結合地方客家特色，以及為滿足學生未來就業職場客語需要，本校歷年均申請獲得客委會補助客語教學相關計畫補助，累積多年教學與研究能量，遂 99 年 10 月校務會議通過設置「客家區域研究中心」相關辦法。目前已成立中心任務編組，設籌備主任、副主任與執行秘書各乙人，以及相關執行單位等組織，專責執行中心事務工作，以及推展客家文化薪傳活動與學術研究。100 年度挹注經費與推展重點工作關係如下：

a. 建置客家文化薪傳展示室暨附設研究中心相關設備：

在行政大樓 5 樓建置客家文化薪傳展示室暨附設研究中心，購置相關需求設備，結合本校客語、社會及美術等課程，提供學生參觀，學習瞭解客家文化；並於該空間內附設研究中心之事務設備，提供任務編組人員作業與討論所需。

b. 學生體驗客家文化活動與學術研討會議：

結合歷年本校客語相關計畫活動，深化辦理學生多元體驗客家文化活動，並舉辦客家文化薪傳學術研討會議，朝向多元發展，以傳承客家文化精神。

c. 購置客家相關書籍與多媒體教材：

配合建置客家文化薪傳展示室暨附設研究中心，以及舉辦客家文化相關活動之需要，編列圖書經費 10 萬元，指定購置客家文化、語言及研究等相關書籍，提供教學研究參考使用。

(3).教學單位基本分配款暨教學單位獎勵分配款：

依據本校分配辦法，「教學單位基本分配款暨教學單位獎勵分配款」合計分配

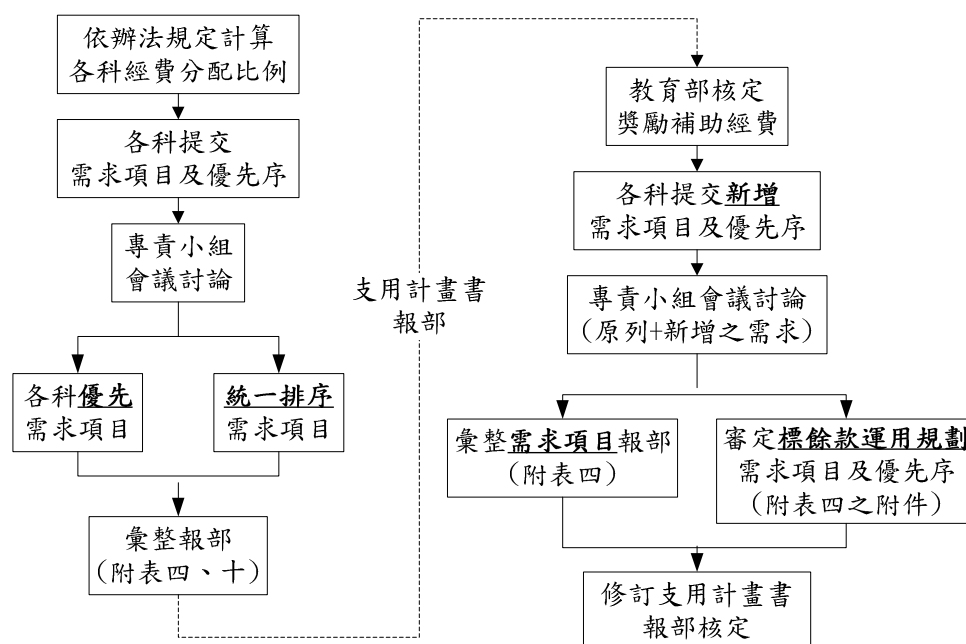
比率為 55%；以各教學單位充實常態性實驗教學設備與購置科共同性設備。依據本校分配原則辦法規劃，先由各教學單位試算「教學單位基本分配款」及「教學單位獎勵分配款」得分數，根據各教學單位得分數比例，競爭分配 55% 資本門經費。綜合規劃各分配款資本門優先序，參考本校 99 年資本門經費金額 (896 萬 9948 元)，按照各教學單位分配比例，試算 100 年度分配經費之低標值，並依照各單位所列需求項目優先序列入附表四；各教學單位超出分配經費低標值之需求項目，再併案提送專責小組會議討論是否列入與排定優先序。經專責小組會議討論及審定後，各教學單位 (科) 位於低標值內的需求項目，依各單位優先序排列及組合，以便彙整；其他需求項目 (高於低標值)，則按於專責小組會議審定之優先序排序。符合部頒規定經費規劃務求作業公平、公開與效率之原則。

原編定支用計畫書之附表四 #1-44 需求項目，為各教學單位 (科) 位於低標值內的需求項目，為利彙整作業，故已按單位別彙整及排序；#45 以後需求項目，則按專責小組討論審定之優先序排列。前者 (各科位於低標值內的需求項目) 乃位於確定可執行項目之列，後者 (無法納入各科低標值內的需求項目) 須視核定經費額度，再按排序執行。

修訂支用計畫書之審定與彙整，鑒於支用計畫書報部後核定本校獎勵補助經費額度 (2962 萬 9699 元)，高於報部支用計畫書經費 (2500 萬元)，本校再請各教學單位研提新增教學設備需求項目，併原編列需求項目提送專責小組會議進行討論。專責小組會議討論修訂支用計畫內教學設備需求項目之調整編列原則，重點摘述如下：

- A. 教室數位化教學設備列為優先項目，達成全校教室教學設備全數完成數位化建置之目標；共有 32 組 (間；含客家文物薪傳展示室 1 組)，計 450 萬 5066 元 (附表四 #1, 45)。
- B. 建置乙間電腦教學教室，滿足電腦課程教學的需要；電腦教學教室全數設備計 253 萬 4037 元 (附表四 #35-43)。
- C. 本校發展重點特色—建置「全人健康促進中心」與「客家區域研究中心」基本教學使用之需求項目列為優先。
- D. 基於前三項的經費編列需求，各教學單位部分需求項目受到經費排擠，經專責小組會議討論調整列入「標餘款運用規劃」需求項目 (如附表四之附件 #1-9)，並審定排列執行優先序。「標餘款運用規劃」需求項目，總計編列 17 項，合計經費 185 萬 0186 元。

綜合上述，本校教學與研究設備之作業處理過程，均秉持部頒規定經費規劃務求作業公平、公開與效率之原則。經彙整本校教學與研究設備經費編列之作業處理流程，如下圖：



本校教學與研究設備經費之需求項目編列，依據前述說明與圖示流程，完成需求項目調整及經費編列，並經專責小組會議討論審定，如附表四（含附件「標餘款運用規劃」）；經合計是項經費各教學單位分配情形，如下表：

教學單位	計算分配額度 (本校辦法計算)	調整後編列金額 (100 年 3 月)	標餘款運用 編列金額	備 考
護理科	5,267,260	5,289,068	700,000	含長期照護科
幼保科	1,397,517	2,112,430	26,500	
美容科	590,900	971,372	235,000	
行銷科	586,688	675,512	190,000	
國商科	252,495	596,958	360,710	
服經科	200,053	1,261,458	187,000	
通識中心	3,255,087	4,632,033	150,976	含應用英語科、應用日與科
合計	11,550,000	15,538,831	1,850,186	

考量專業設備的共通性，新成立應用日語科分配經費併入應用英語科，100 學年成立長期照護科經費與設備需求，則納入護理科編列；另新設電腦教室及建置客家區域研究中心之設備需求，納入通識教育中心經費編列。

## 2. 經常門經費規劃：

依據本校中長程校務發展計畫之整體規劃，考量改善教學品質與師資結構提昇、



學務處社團與推動品德、服務學習、性平、智財等教育活動的需要、以及行政人員之研習進修等需求。參考部頒經常門經費分類與比例之編列指導，區分「改善教學與師資結構」、「行政人員相關業務研習及進修」、「學生事務與輔導相關經費」、「改善教學之相關物品（單價一萬元以下之非消耗品）」、「新聘教師薪資」、「新聘教師薪資」等。

經本校專責小組會議討論 100 年度經常門經費分配原則，要求支用項目金額以符合教育部相關規定之比例編列為優先，經費分配匡列額度以貫徹中長程校務發展計畫指導內容為主，並參考歷年執行概況，提交專責小組會議討論經費分配。經教育部核定經常門經費後，再經專責小組會議討論經費調整分配如下：

分類	項目區分	原經費分配 (含自籌款)	調整後經費分配 (含自籌款)	獎勵補助 經費比例 (不含自籌款)
經常門經費	(1).研究	675,000	699,260 <sup>註 1</sup>	62.5 %
	(2).研習	675,000	1,600,000 <sup>註 2</sup>	
	(3).進修	675,000	675,000	
	(4).著作	1,125,000	1,125,000	
	(5).升等送審	90,000	200,000	
	(6).改進教學	450,000	450,000	
	(7).編撰教材	540,000	540,000	
	(8).製作教具	270,000	270,000	
	1.改善教學與師資結構經費			
	2.行政人員相關業務研習及進修(5%以內)	350,000	400,000	4.5 %
	3.學生事務與輔導相關經費(2%以上)	880,000	1,000,000	11.3 %
附註說明	4.改善教學之相關物品(單價一萬元以下之非消耗品)	1,085,280	1,085,280	12.2 %
	5.其他(軟體授權、性平教育、客家文化活動等)	750,000	1,384,000 <sup>註 3</sup>	9.5 %
	6.新聘高階師資薪資	100,000	600,000 <sup>註 4</sup>	0 %
	合計	8,565,280	10,028,540	100 %
	1.補助教師校內研究經費，依委員意見重新審定補助案件，並逐案審查補助經費。			
	2.「研習」經費除配合教師素質提升，增加編列研習經費外，見 22 頁所述；補助本年度新增籌辦 6 場國內與國際實務與學術研究研討會經費 (70 萬元)。			
	3.增加軟體授權項量經費，見 24-25 頁表列；以及配合發展「客家區域研究中心」重點特色，增編客家文化體驗活動與研討會活動等相關經費。			
	4.減少編列補助新聘高階師資薪資之經費 (40 萬元)。			

## 二、相關組織會議資料與成員名單

(一).專責小組組織辦法、成員名單與相關會議紀錄 (如附件資料一)

「經費規劃專責小組委員會」依專責小組組織辦法中規定由校長、行政主管、科主任及教師代表組成之，配合本校擬訂之法令規章，規劃及分配經費之研擬作業。

(二).經費稽核委員會組織辦法、成員名單與相關會議紀錄 (如附件資料二、三)

1. 經費稽核委員會：委員由學校教師中不兼任行政職及專責小組成員中選舉產生，委員會之主席由委員互選之。本校行政主管及總務、會計主任必要時得列席說明。(請採購作業辦法及作業程序如附件資料四)
2. 內部管控機制：遵照教育部指示，本校已完成內部管控相關辦法及新訂作業流程，並自 100 年起開始實施，以內部管控機制取代經費稽核委員會功能。

(三).獎助教師獎勵辦法、相關會議紀錄與出席人員名單 (如附件資料五)

- (四).計畫管考委員會：依本校管考委員會設置辦法成立，校長為主任委員，訂定管考機制、管考期程、管考執行情形，以達最有效之管理機制。

#### 肆、預期成效

##### 一、本年度規劃具體措施 (詳填附表一至十)

(一).附表一 經費支用內容

(二).附表二 資本門經費支用項目、金額與比例表

(三).附表三 經常門經費支用項目、金額與比例表

(四).附表四 資本門經費需求教學儀器設備規格說明書

一附表四之附件 (標餘款運用規劃)：資本門經費需求教學儀器設備規格說明書

(五).附表五 資本門經費需求圖書自動化設備規格說明書

(六).附表六 資本門經費需求軟體教學資源規格說明書

(七).附表七 資本門經費需求教學研究及學生事務與輔導相關設備規格說明書

(八).附表八 資本門經費需求其它項目規格說明書

(九).附表九 經常門經費需求項目明細表

(十).附表十 經常門經費改善教學之相關物品 (單價一萬元以下之非消耗品) 明細表

##### 二、預期實施成效

支用計畫係根據本校中長程校務發展計畫指導方向與策略所制訂，符合學校及各教學單位策訂短程目標。綜合計畫資本門與經常門經費的編列與執行，就學校整體發展與教學單位之預期成效，概述如下：

### (一).學校整體發展預期成效

就學校整體發展而論，以達成本校目標為重點。以全人教育為宗旨，持續提升教學品質，培育符合社會需求人才為依歸，期使為社會造才與務社會。本年度整體獎勵補助經費編列與執行後，就本校長期整體發展目標與預期成效達成的關連性，歸納如下：

#### 1. 培育「務實致用」人才

本校致力於教學方面的改進及發展，各教學單位特色獨具，除了培養學生專業知識技能、輔導學生考取國家級證照之外，並兼重德育、體育、群育、美育的養成。強化完善的教學設備，陣容堅強的師資群，以及先進實驗室開放供教學與研究使用，建構成一個優良的學習環境。本校重視通識課程之學科素養，使學子在社會科學、哲學、文學、藝術、科技新知等面向平衡發展。本校希望培養出具有文化氣質，人生情調、社會關懷、科學認知，並且對生命意義具有深切認知的新一代「務實致用」人才的專門技術人員。期待提供各種思考、分析、研究及觀察能力給學生，培育創意與批判思考並重的能力，期許其在學習處理當代及未來各種問題之際，能夠遊刃有餘。

#### 2. 追求教學卓越

人才培育工作，最重要的是不斷地提升師資教學品質。本校提高經費比例注入師資結構改善與教學設施建置，建立良好的學術環境，追求教學卓越的目標。中長程目標，期能致力於創造與國際一流學府並駕齊驅的學術研究環境，使學校師生不斷地精進研究、持續突破。

#### 3. 服務社會

服務社會是本校辦學的重要責任之一，培養學生「服務為樂」的人生價值觀。本校長期耕耘桃園地區，結合地方資源，社區服務方面的工作已經獲得相當具體成果。本校與地方密切結合，充分提供地方分享學校的資源，規劃發展的「全人健康促進中心」與「客家區域研究中心」，均考量地方整體發展之需求，使學校未來的鴻圖與地方的發展相輔相成。

本校 100 年度整體獎勵補助經費總計編列 3430 萬 6391 元，較 99 年度增加幅度達 40%，顯示本校近年來對於整體獎勵補助經費規劃與執行工作之落實，其成效亦顯現於辦學績效的顯著進步。本年度整體獎勵補助經費投入後，預期達成短期具體成效，重點摘述如下：

1. 推展本校兩項重點發展特色工作，建置「全人健康促進中心」與「客家區域研究中心」等兩個教學特色發展單位。本校除編列整體獎勵補助經費挹注外，結合本校申請特色典範計畫、提升教學品質計畫及客委會專案計畫等補助經費編列，預期本

年度籌設任務組織以及建置設備後，將可大幅增進教學與研究上的具體成效。

2. **持續推動教學「精緻 e 化」學習環境，本年度完成全校教學設備全面數位化之階段性目標。**本校逐年編列與建置數位化教室教學設備，訖至本年度編列經費，結合應用軟體添購與授權，預期可達成全校教學設備全面數位化之目標。
3. **籌編經費補助各專業學科 (或學群) 舉辦實務與學術研究研討會議，提升本校教師實務實作及各專業學術研究之相關能力。**本校秉持「務實致用」技職教育精神，舉辦研討會議，短期目標以提升教師實務及學術研究能力，長期可累積專業實務水準與研究產生項量，改善師資結構，支持本校未來朝向升格技術學校的目標邁進。

## (二).各教學單位預期成效

### 1. 護理科 (包含長期照護科)

- (1).配合國家健康衛生政策之推動，培育更多專業護理人才。100 年度優先採購基護示範病房、產兒示範病房及微生物實驗室等教學設備，符合教學目標，以展現護理科特色，以及鼓勵教師帶領學生進行實務專題製作、教師實務能力進修、教師進修及多發表學術論文於期刊，期能提升護理科學生的護理專業能力及老師的研究能力，建立本科成為北部地區優質的護理科，邁向優質卓越的護理系為目標。
- (2).舉辦首屆「新生護理與健康」學術研討會議，提升本科教師研究素養與能力，並增加研究能量與學術論文發表。

### 2. 幼兒保育科

- (1).幼兒音樂教室：添購相關幼兒音樂教具，可充實音樂律動教學課程內涵，使學生熟悉各類樂器的使用和音樂特性，有助於培養學生音樂藝術涵養。
- (2).教保實務室：添購新式 CPR 娃娃可提供相關課程教學使用，亦符合現行術科考試實務，有助於本科學生保母人員證照考照之準備。
- (3).食物製備教室：添購新式冰箱，可汰換老舊而不敷現況使用需求之舊型機具，使食物製備教室建更符合現代標準之安全與衛生環境。
- (4).幼兒保健示範教室：添購教具櫃可有效規劃本專業教室教具之擺設，提高教學效率並確保教具完善率。
- (5).其他教學使用：設置固定式白板可解決目前虛擬式互動白板投影至舊型投影布幕所產生的晃動與不易聚焦之問題，使本科 4 間設置虛擬式互動白板的一般教室在進行 e 化教學時，能有更好的品質與成效。
- (2).舉辦「提昇兒童產業與教保品質」實務與學術研討會議，提升本校幼保實務水準，並增加研究能量與學術論文發表。

### 3. 美容造型科

- (1).融入美體與保健及美髮相關課程 2 門以上，增進學生於現今美容 SPA 及美髮保健產業設施的使用操作。
- (2).舉辦美體 SPA 及美髮保健等學生服務學習 2 場，增進臨場經驗提升學生專業技能，配合市場發展與契機。
- (3).辦理美容儀器研討會一場，培訓人數 150 人。
- (4).以美體 SPA 及美髮保健設備儀器導入教材製作，強化學生實務經驗及就業能力。
- (5).透過學生至業界業實習，促進學校與產業界的雙向合作交流，提升教學應用的廣度，達到學以致用之成效。
- (6).透過 SPA 芳香療法及美髮保健之教學內容，培育專有人才與產業所需之專業人才，將質與量整合到位。
- (7).舉辦首屆「健康美容暨時尚創意造型-時尚造型創意手創飾品設計」實務研討會議，提升本科教師專業實務能力與素養，並增加研究能量與學術論文發表。

#### 4. 行銷與流通科

- (1).專業教學設備，老師可安排適當 e 化課程教學，使學生以獲得更多元化之資訊，提升學生對課程學習之效果，並激發學生學習之興趣，營造學生主動學習之文化、加強學生思考與解決問題之能力，提昇學生之學習意願。
- (2).利用虛擬互動白板建置模擬所產生的真實互動效果，有助於學生將課堂上所習得的概念運用。
- (3).商業經營模擬分析軟體，使學生能綜合運用所學習的經營管理與財務管理知識和技能，以分組競賽的方式展現經營決策的技術。
- (4).利用商業經營分析軟體在市場調查、畢業專題及資料分析等科目可使學生運用此軟體發揮真正效益。
- (5).利用商業分析軟體在 CRM 機制中，將銷售、行銷、顧客服務等資料集中在一個資料庫，業務人員將所有資料輸入此共享資料庫中，如此業務人員可以分析客戶資訊，透過顧客客群分析，找出客戶的可能的消費行為，針對不同客群區隔規劃相關行銷活動，以有效提昇銷售率。
- (6).舉辦「2011 管理與健康學術研討會」實務與學術研討會議，結合管理與健康領域之跨科際學術議題，提供科內教師參與研討會議機會，並增加科內教師老人照護與休閒等管理實務領域等議題論文產出。

#### 5. 國際商務科

二十一世紀為知識經濟的時代，有許多數位化的資料與豐富的多媒體資訊可供教學使用。為能提高學生受教品質，導入 e 化教學設施，將有助於老師更具體地表達上課內容的完整性與提高學生的競爭力。有鑑於此，擬增置數位化教學儀

器設備，其在教學方面的預期成效如下：

- (1).提升教與學的效率性：研究顯示運用電腦多媒體輔助學習將大幅提高學習成就，一個在電腦輔助學習環境下學習的學生，其學習時間可以節省 25%。
- (2).增進教與學的豐富性：多元化、多媒體化的教材將使老師講授課程的內容更活潑、生動，另一方面，也有助於學生更容易理解課程內容。
- (3).提高教與學的互動性：透過互動設計的教學軟體，老師可以動態呈現內容，甚至讓學生自己操作分組體驗。此外，學生亦可透過該設備表達與呈現學習成果。

另為能發展國際商務科教學特色，並符合技專教育以務實實作為導向的發展政策，本科亦規劃添購「全球經貿服務科學創新平台」中的 WAPCS 海關模擬教學系統，系統中學生模擬產業鏈中的各個角色，將課堂所學知識運用到實務中加深學習印象，提高學習效果，提高未來就業競爭能力。海關模擬教學系統的內容簡述如下：

- (1).實際模擬海關作業：學生扮演「貨主」、「承攬業」、「報關行」角色，老師扮演「海關」角色。每一學生暨指導老師，各擁有一個帳號。
- (2).學生完成進口、出口報單製作後，傳輸至老師(海關)郵箱。
- (3).指導老師接收各個學生傳輸之進口、出口報單後，予以審批、剔退，再將其結果傳輸至各個學生郵箱。
- (4).添購此套系統的預期成效包括：可輔助國際貿易實務、通關自動化、電子商務等課程教學。
- (6).配合行銷與流通科協辦「2011 管理與健康學術研討會」實務與學術研討會議，提供科內教師參與研討會議機會，並增加國際貿易實務領域等議題論文產出。

## 6. 服務業經營科

主要購置「樂齡族休閒活動規劃設計模擬系統」，規劃透過學生能在模擬情境的實際演練，培養學生實務技能。情境教室之 e 化設備，提供師生專題研討及製作多媒體教材，增進學習興趣和效果。建置各項教學設備，用以提升教學品質，期能透過更為多元豐富的教材及多媒體的視聽效果，促使教學內容活潑生動，以提高學生上課的注意力及學習興趣。並且在科內設置能協助活動規劃、記錄及執行的相關的設備，以協助科內師生能完整記錄活動過程與成果。預期之成效分述如下：

### (1).培養學生活動規劃、執行與帶領之能力

健康與休閒服務產業的相關活動，大多需要透過團隊合作的方法，來進行活動規劃設計與執行。因此，善用專業教室及教室內的 E 化設備，將可提高學生在活動規劃及設計的效率。並善用移動性較高的設備來支援活動之進行，對於活動

目標之達成有很大的幫助。

(2).培養學生善用各種資源及設備，來提高活動的進行效率與成果

在進行活動規劃時，經常要做資源以及人力的整合，更需要資訊蒐集能力以及溝通協調能力。因此，讓學生學習如何善用各種資源及設備，將有助於學生熟稔活動的進行模式，且能在活動結束後，完成圖文並茂的活動記錄。

(3).提高學生學習意願及創意思考

學生大多透過教科書來修習專業知識，但實際上許多的常識以及觀光旅遊以及休閒遊憩活動資訊充斥在網際網路上。期能提供良好的多媒體環境，讓授課老師利用這樣的教學環境來有效的引導學生從事多元化的思考，以及培養學生對各種事物敏銳的觀察力。

(4).配合行銷與流通科協辦「2011 管理與健康學術研討會」實務與學術研討會議，提供科內教師參與研討會議機會，並增加科內教師老人照護與休閒等管理實務領域等議題論文產出。

7. 應用英語科 (包含應用日語科)

建置數位化英檢教學與口語訓練情境教室，規劃語言學習環境，藉由情境的營造，讓學生能夠自然的學習及應用語言，並由多媒體的輔助，提升學習的成效。配合透過英語線上學習評量系統之建立，協助教師建立題庫及管理測驗。而各項英檢輔導措施之規劃，可達到英檢考照通過率提升的目標。

8 通識教育中心

(1).設備充實後，本校體適能中心將可劃分為心肺訓練區、重量訓練區、伸展區，建構更具規模與使用性之訓練中心。

(2).針對體適能力需加強之學生，成立運動班，並針對體適能檢測總評(柔軟度、肌肉式能、心肺適能)落於全國 30%者進行改善。

(3).針對本校各單項運動選手，可以做重量訓練，增強學生體適、心肺能力。

(4).舉辦「多元語言與多元文化教學」實務學術研討會議，涵蓋英、日、華語文、客語、閩南及原住民等語言學術領域著作之發表。

**伍、檢附中長程校務發展計畫乙份**

※有關獎勵補助經費申請、核銷與其他應行注意事項，請參考「教育部獎勵補助私立技專校院整體發展經費核配及申請要點」與「教育部獎補助款支出憑證免送審配合作業相關事項」等規定辦理。

附表一、經費支用內容

100 年度獎勵補助款經費明細				
補助款(1)	獎勵款(2)	總預算(3)=(1)+(2)	自籌款(4) (獎勵補助款 15.78 %)	總經費 (5)=(3)+(4)
\$ 18,202,344	\$ 11,427,355	\$ 29,629,699	\$ 4,676,692	\$ 34,306,391

	資本門			經常門		
	補助款	獎勵款	自籌款 ( 75.63 % )	補助款	獎勵款	自籌款 ( 24.37 % )
金額	\$ 12,741,641	\$ 7,999,148	\$3,537,062	\$ 5,460,703	\$ 3,428,207	\$ 1,139,630
合計	\$ 24,277,851			\$ 10,028,540		
占總經費比例	70.77%			29.23%		

註一：資本門及經常門，各佔獎勵補助款總預算 70%及 30%。前段經常門預算得流用 5%至資本門，流用後資本門不得高於 75%，經常門不得低於 25%。經資門之劃分應依「財物標準分類」規定辦理。

註二：10%以上自籌款（不限定經常門及資本門的比例）。



附表二、資本門經費支用項目、金額與比例表

※ 是否支用重大修繕維護工程或游泳池修繕 <input type="checkbox"/> 是，\$_____，占資本門_____%(註一) <input checked="" type="checkbox"/> 否					
項 目	獎勵補助款		自籌款		備註
	金額	比例 (%)	金額	比例 (%)	
一、各所系科中心之教學及研究設備 (占資本門經費 74.92%) 【不含自籌款金額】	\$15,538,831	74.92%	\$0	0%	註二
二、圖書館自動化及圖書期刊、教學媒體 (占資本門經費 16.34%) 【不含自籌款金額】	\$3,390,000	16.35%	\$0	0%	註三
三、教學研究及學生事務與輔導相關設備 (占資本門經費 4.20%) 【不含自籌款金額】	\$871,800	4.20%	\$0	0%	註四
四、其他：含省水器材、實習實驗、校園安全設備與環保廢棄物處理、無障礙空間、其他永續校園綠化等相關設施) (占資本門經費 4.53%) 【不含自籌款金額】	\$940,158	4.53%	\$3,537,062	100%	註五
合計	\$20,740,789	100%	\$3,537,062	100%	

註一：請於計畫書中詳細敘明理由，並填列於資本門經費需求其他項目規格說明書（附表八）。本項獎勵補助經費，不得支用於興建校舍工程建築（亦不得支用於興建建築貸款利息補助）。但因重大天然災害及不可抗力因素所致需修繕之校舍工程，於支用計畫中敘明理由並報部核准後，得於資本門經費百分之五十內勻支，未經報核不得支用；其因重大天然災害所需修繕之校舍工程得優先支用本項獎勵補助經費。

註二：請另填資本門經費需求教學儀器設備規格說明書（附表四）

註三：請另填資本門經費需求圖書自動化設備規格說明書（附表五）、資本門經費需求軟體教學資源規格說明書（附表六）

註四：請另填資本門經費需求教學研究及學生事務與輔導相關設備規格說明書（附表七）

註五：請另填資本門經費需求其他項目規格說明書（附表八）

註六：自籌款（不限定資本門的比例）。

附表三、經常門經費支用項目、金額與比例表

項 目	獎勵補助款		自籌款		內容說明
	金額	比例	金額	比例	
一、改善教學與師資結構(占經常門經費 <u>62.54%</u> )【不含自籌款金額】	研究 \$ 699,260 研習 \$ 1,600,000 進修 \$ 675,000 著作 \$ 1,125,000 升等送審 \$ 200,000 改進教學 \$ 450,000 編纂教材 \$ 540,000 製作教具 \$ 270,000 小計 \$ 5,559,260	研究 12.6 % 研習 28.8 % 進修 12.1 % 著作 20.2 % 升等送審 3.6 % 改進教學 8.1 % 編纂教材 9.7 % 製作教具 4.9 % 小計 100 %	研究 \$ 0 研習 \$ 0 進修 \$ 0 著作 \$ 0 升等送審 \$ 0 改進教學 \$ 0 編纂教材 \$ 0 製作教具 \$ 0 小計 \$ 0	研究 0 % 研習 0 % 進修 0 % 著作 0 % 升等送審 0 % 改進教學 0 % 編纂教材 0 % 製作教具 0 % 小計 0 %	分配原則： 參考 97-99 年各項經費支用概況，預估成長比率，依據本校經費分配原則經由專責小組會議規劃分配。
二、行政人員相關業務研習及進修(占經常門經費 <u>4.50%</u> )【不含自籌款金額】	\$ 400,000	4.50 %	\$ 0	0 %	1.人事室推動行政事務之需要，舉辦行政事務研習。 2.行政人員依行政人員進修及研習辦法申請進修或研習。
三、學生事務與輔導相關經費(占經常門經費 <u>11.25%</u> )【不含自籌款金額】	社團指導教師鐘點費 \$ 200,000 其他學輔工作經費 \$ 800,000 小計 \$1,000,000	社團指導教師鐘點費 20 % 其他學輔工作經費 80 % 小計 100 %	\$ 0 \$ 0 小計 \$ 0	0 % 0 % 小計 0 %	辦理學生事務與輔導學生研習活動經費，經由各單位提出申請後規劃。
四、改善教學之相關物品(占經常門經費 <u>12.21%</u> )【單價一萬元以下之非消耗品】	\$ 1,085,280	12.21 %	\$ 0	0 %	此部分是依規定由經常門經費改善教學之相關物品(單價一萬元以下之非消耗品)
五、其他(占經常門經費 <u>9.5%</u> )	全校軟體授權(1年期) \$ 444,370 性平教育與活動 \$ 300,000 客家體驗與學術活動 \$ 100,000 小計 \$ 844,370	全校軟體授權(1年期) 52.6 % 性平教育與活動 35.5 % 客家體驗與學術活動 11.9 % 小計 100 %	全校軟體授權(1年期) \$ 539,630 \$ 0 \$ 0 小計 \$ 539,630	全校軟體授權(1年期) 100 % 0 % 0 % 小計 100 %	規劃方式： 1.全校軟體授權(1年期)使用 2.另發展本校相關特色：如全校師生性別平等教育課程與活動、客家體驗與學術活動等。
六、新聘教師薪資(占經常門經費 <u>0%</u> )	0	0%	\$ 600,000	52.65 %	
總計	\$ 8,888,910	100 %	\$ 1,139,630	100 %	

註七：『一年內到期之電子期刊資料庫訂閱費』不得由經常門『改善教學及師資結構』之 30% 支應，應置於經常門『其他項』下。

註八：本項經費得用於改善教學及師資結構之教師薪資獎勵補助，其教師應符合校內專任教師基本授課時數之規定；無授課事實之教師及公立學校或政府機關退休至私校服務，領有月退俸之教師，其薪資應由學校其他經費支付。

註九：請另填經常門經費需求項目明細表（附表九）。

註十：請另填經常門經費改善教學之相關物品(單價一萬元以下之非消耗品)明細表（附表十）。

註十一：自籌款(不限定經常門比例)。

註十二：學生事務與輔導經常門經費使用注意事項：

1. 學生事務與輔導經常門經費用於辦理學生事務與輔導相關工作，其中經常門至多四分之一可用於部分外聘社團指導教師之鐘點費。(僅獎勵補助款金額，不含自籌款金額)
2. 其餘學生事務與輔導經費使用，請參照教育部獎補助私立大專校院學生事務與輔導工作經費及學校配合款實施要點辦理。
3. 上開經費使用項目應由各校學務處統籌規劃。

附表四、資本門經費需求教學儀器設備規格說明書

優先序	項目名稱	規 格	數量 (含單位)	預估單 價	預估總價	用途說明	使用單位	備註
1	數位化多媒體教學設備組	1.單槍投影機：3500 ANSI 流明以上。 2.投影銀幕：電動式約 72 吋 X96 吋，軸心式管狀馬達；吊掛於教室中，連線至數位講桌控制。 3.擴大機：教學廣播擴大機組，輸出功率每聲道應 RMS 60-100 瓦+2 支壁掛約 4-8 歐姆 RMS 約 60- 100W 喇叭+麥克風。 4.資訊講桌(含電腦組)：數位多功能講桌(約 630~790*640~720*1080~1200 mm)；電腦組 INTEL Core2 以上 含還原活卡、19 吋液晶螢幕及系統等。	31	140,486	4,355,066	建置各科教室數位化多媒體設備；配置如下： 護理科 13 間 幼保科 5 間 美容科 2 間 服經科 3 間 國商科 3 間 應英科 3 間 應日科 2 間 等 7 個教學單位共 31 組	護理科 幼保科 美容科 服經科 國商科 應英科 應日科	見中長程計畫 頁 46,225
2	人體針灸穴位解剖圖組	尺寸：約 62X85 公分，約 78X125 公分不等。每套需含有： 1.腳底穴道圖 X1； 2.足穴圖(大腳圖)X1； 3.頭、手、足反射； 4.區圖組 X1； 5.耳穴圖 X1； 6.不同構面解剖；	2 套	36,000	72,000	本校發展重點特色「全人健康促進中心」一建置中醫藥膳養生專業教學實驗室設備	護理科	見中長程計畫 頁 37-39

優先序	項目名稱	規 格	數量 (含單位)	預估單 價	預估總價	用途說明	使用單位	備註
		7.經絡穴道圖 X4； 8.神經酸麻痛反 射分圖 X1； 9.脊髓神經系統 圖 X1； 10.武術點穴圖 (前)X1； 11.武術點穴圖 (後)X1。  						
3	中藥－原藥材及飲片標本	1.規格；一組內含約 60 項以上之常見中藥原藥材飲片標本罐。 2.強化玻璃或真空密封罐內含中藥材飲片標本與乾燥劑圓柱形真 3.空密封罐尺寸：直徑約 10 公分×高約 30 公分±50%以內。	1 組	60,000	60,000	本校發展重點特色「全人健康促進中心」一建置中醫藥膳養生專業教學實驗室設備	護理科	見中長程計畫頁 37-39
4	手提式電動拔罐器	尺寸：約(L)340mm*(W)320mm*(H)170mm 重量：約 4kg； 規格： 1.電源：約 110V, 60Hz； 2.氣體流量：約	10 組	12,000	120,000	本校發展重點特色「全人健康促進中心」一建置中醫藥膳養生專業教學實	護理科	見中長程計畫頁 37-39

優先序	項目名稱	規 格	數量 (含單位)	預估單 價	預估總價	用途說明	使用單位	備註
		15L/min； 3.最大真空度：約-600mmHg； 4.吸力最高可達約 600mmHg 以上； 5.具溫度保護開關(溫度過熱自動斷電系統)及濾清裝置。 6.附 PE 保護外殼； 7.每組須附與拔罐器相容之壓克力材質拔罐杯 10 個(小口徑 X2，中口徑 X4，大口徑 X2，特大口徑 X2)				驗室設備		
5	折疊式整脊床	1.不鏽鋼材質； 2.高度約 48 公分； 3.長約 180x 寬 60 公分； 4.需可 2 段摺疊，方便收納； 5.需付枕頭。	10 組	10,500	105,000	本校發展重點特色「全人健康促進中心」一建置中醫藥膳養生專業教學實驗室設備	護理科	見中長程計畫 頁 37-39
6	電磁爐茶車	尺寸：約寬 90×深 42×高 61cm±5%。	10	15,000	150,000	本校發展重點特色「全人健康促進中心」一建置中醫藥膳養生專業教學實驗室設備	護理科	見中長程計畫 頁 37-39
7	教學模式展示室用書櫃	訂製品(高約 6 呎)；含投射燈。約 94×48×180cm 櫃身:實木櫃身,對開門,實木門框,長形透明強化	1	18,250	18,250	本校發展重點特色「全人健康促進中心」一建置中醫藥	護理科	見中長程計畫 頁 37-39

優先序	項目名稱	規 格	數量 (含單位)	預估單 價	預估總價	用途說明	使用單位	備註
		玻璃門,隔板為強化玻璃,最上層層頂附 2 盞投射燈(110v)				膳養生專業教學實驗室設備		
8	中醫護理用具組	規格與數量： 1.熱敷墊加熱機； 2.針灸銅人約 89cm； 3.中醫學材料組； 4.針灸刮痧設備組；5.耳穴、足部模型各 2 組； 6.耳穴探測器 2 組； 7.真空吸引拔罐器 6 組； 8.探穴治療筆 2 套； 9.精油＋基底油共 10 瓶。	2	60,000	120,000	本校發展重點特色「全人健康促進中心」—建置中醫藥膳養生專業教學實驗室設備	護理科	見中長程計畫頁 37-39
9	半牆式中央面板	1.半牆式多用途鋁框牆+美背(共 26 組)： 2.床頭式鋁框牆置物矮櫃約 690×130×45 cm，附電源插座 3.氣體出口組：不需有功能： A.出氣口組底座：本體青銅材質，附閉鎖閥可單一關閉氣體出口方便維修。 B.出氣口組本體：青銅材質一體成型，二道迫緊逆止裝置，正壓出氣口組入口處位置附銅質過濾網可過	26	23,500	611,000	教學用	5 樓基護示範病房(護理科)	見中長程計畫頁 107

優先序	項目名稱	規 格	數量 (含單位)	預估單 價	預估總價	用途說明	使用單位	備註
		<p>濾雜質。符合衛生署藥政處 GMP 正廠檢核通過附標示證明文件。(或同等品)；</p> <p>C.連接銅管：延伸約 25cm 以上長度；</p> <p>D.單一閉鎖開關閥：青銅材質一體成型，O 型環迫緊逆止裝置。</p> <p>E.O 型止洩環：醫療用矽膠材質。</p> <p>F.固定螺絲：大扁頭度亮處理。</p> <p>G.防塵蓋：防塵蓋與氣體出氣口組同一結構結合非單獨式(附不銹鋼材質掛鏈條防止脫落)。</p> <p>H.出口外蓋面板：氣體出氣口組與防塵蓋均同一顏色，出氣口組正面均標示氣體類別名稱及警示語。</p> <p>I.防錯接栓孔：氣體出氣口組防止錯接安全栓孔氣體出氣口組整體材質均可回收減少污染。氣體出氣口組可外拆式拆裝，不用拆卸大蓋板方便維修。可單手操作取下二次設備。</p> <p>J.不銹鋼鏈條：不</p>						



優先序	項目名稱	規 格	數量 (含單位)	預估單 價	預估總價	用途說明	使用單位	備註
		鍍鋼材質掛鏈 條防止脫落。						
10	洗手槽	<p>1.約 72×60×90 cm±約 1cm 白鐵 桌面,桶身進口 木心板貼美耐 板,廚具水槽白 鐵板,門面貼美 耐板,材料進口 木心版約 18mm 白色封邊木皮; 感應式出水口 深度約 15 cm; 手控式出水口 深度約 15 cm, 水龍頭高度約 35 cm,有冷熱 水功能。</p> <p>2.數量分配:感應</p>  <p>式 6 個、手控式 4 個。</p>	10	15,800	158,000	依內科無 菌標準洗 手法之教 學用	5 樓基護 示範病房 (護理科)	見中長 程計畫 頁 107
11	兒童心肺 復甦暨異 物哽塞處 理模型	<p>1.尺寸:約 105cm</p> <p>2.重量:約 12kg (含收藏袋)</p> <p>3.燈號顯示控制 盒(以 8 個 3 號電 池驅動)</p> <p>4.具電源兼機能 選擇開關及指 示燈</p> <p>5.可顯示手部位 置正確與否</p> <p>6.可顯示按摩力 量正確與過大</p> <p>7.可顯示吹氣速 度正確與過量</p>	8	60,000	480,000	教學用	產兒示範 教室 (護理科)	見中長 程計畫 頁 107

優先序	項目名稱	規 格	數量 (含單位)	預估單 價	預估總價	用途說明	使用單位	備註
		8.本模型可做哈姆立克練習操作正確 *配件： 1.肺袋×10；2.人工呼吸專用面模組×10包；4.訓練服×1套；5.收藏袋暨訓練墊×1(或同等品)。						
12	嬰 兒 心 肺 復甦模型	*尺寸:約 70cm , 頭圍約 45cm *重量:約 2.1kg(含收藏袋) *規格:1.燈號顯示控制盒(電池驅動)；2.具電源兼機能選擇開關及指示燈；3.可顯示手部位置正確與否；4.可顯示按摩力量正確與過大；5.可顯示吹氣速度正確與過量； *配件：1.肺袋×2；2.人工呼吸專用面模組×2包；3.訓練服×1套；4.收藏袋暨訓練墊×1(或同等品)	8	45,000	360,000	教學用	產兒示範 教室 (護理科)	見中長 程計畫 頁 107
13	半 身 式 乳 房 護 理 模 型	1.尺寸：約 29× 44×14cm；約 2.1kg(半身式)。 2.特殊矽膠材 質，柔軟逼真。 3.具產前及產後 乳房按摩及護 理練習。	10	58,000	580,000	教學用	產兒示範 教室 (護理科)	見中長 程計畫 頁 107

優先序	項目名稱	規 格	數量 (含單位)	預估單 價	預估總價	用途說明	使用單位	備註
		4.可做乳腺'乳頭按摩練習。 5.乳房基座可隨按摩練習時之需要而移動。 6.附原廠保管箱(或同等品)						
14	醫 院 專 用 型吸乳器	1.適合有母乳分泌量不足問題的媽媽、須要增加母乳分泌量的媽媽、有脹奶問題的媽媽以及無法親自哺乳的上班媽媽。 2.吸乳器完全根據嬰兒吸吮母乳時的自然節奏，吸、放、停三段一週期而設計的吸乳器，比一般吸乳器省力約 50%。 3.一般嬰兒平均吸吮為每分鐘 48- 52 次，美樂吸乳器平均每分鐘約 50 次，與嬰兒吸吮結構相仿。 4.三段一週期的設計能有效溫和的吸出乳汁，並有刺激製造更多母乳的作用，使用時不會感到疼痛。 5.全新活塞和薄膜設計，吸乳時能增加流量約 20%-30 %，減低溢奶的可能。	1	58,500	58,500	教學用	產兒示範教室 (護理科)	見中長程計畫 頁 107

優先序	項目名稱	規 格	數量 (含單位)	預估單 價	預估總價	用途說明	使用單位	備註
		6.每一種吸乳器皆可依個人體質調整最舒適的吸力。吸力強弱在約 0-250 mmHg 安全範圍內，保證安全舒適。 7.一般標準規格的奶瓶，均可配裝於本機器上。 8.內附中文使用說明書。 9.盒裝尺寸：約 40x20x22cm <sup>3</sup> 。						
15	母親/胎兒分娩生理監視器	規格與功能： 1.約 5.6" 彩色 TFT 螢幕。 2.可量測母親血壓、血氧飽和濃度及胎兒心率 FHR 及波形。 3.主螢幕可同時顯示胎兒心率 FHR、宮縮程度 TOCO、母親之血壓值 NIBP、血氧飽和濃度值 SPO2 及脈搏 PR 之測量數值。 4.具開機電路自動測試及故障訊息顯示,自動胎動記錄,胎心音訊號品質提示,MARK 記錄按鈕等功能。 5.200 組資料儲存及回溯功能。 6.選配熱感式列表機，可即時列印 FHR、TOCO...	2	185,000	370,000	教學用	產兒示範教室 (護理科)	見中長程計畫 頁 107

優先序	項目名稱	規 格	數量 (含單位)	預估單 價	預估總價	用途說明	使用單位	備註
		等事件。 7.與電腦、中央監視系統連線功能。 8.可使用 AC/DC 電流操作並具電池電量顯示。 9.具可攜帶式手提握把。 10.新型飛梭式功能選擇鈕。 產品性能： 1.超音波選項； A.測量技術： Pulse Dopplor 脈動都卜勒含自動相關作業。 B.轉換器：多工石英振盪器，寬頻。 C.傳送頻率：約 2MHz(+/-約 10%) D.心率範圍：約 50-210 bpm； E.洩漏電流：<約 10 $\mu$ A； F.警報限制：使用者可選擇高、低胎兒心音率； G.回應時間：a. 約 5 分鐘(當 100%超出限制-心搏過速時)b. 約 30 秒(當 100%超出限制-心搏徐緩時)； 2.胎兒心音警報範圍：上限約 160-200 bpm,下限約 80-120 bpm，若超出所設定範圍時，機						

優先序	項目名稱	規 格	數量 (含單位)	預估單 價	預估總價	用途說明	使用單位	備註
		<p>器會發出警報聲響以及胎心音顯示螢幕會轉為紅色,並一閃一閃,同時在記錄紙上會印出警報標誌。</p> <p>3.宮縮(TOCO)測量: TOCO 宮縮範圍: 約 0-100 標準單位, 掃瞄速率: 約 1/2/3 公分/分鐘, 產婦依陣痛情況可自行按鈕操作進行記錄, 供醫師參考。</p> <p>4.母親血壓測量: A.測量方式: 自動振盪法; B.測量項目: 收縮壓、舒張壓、平均血壓值; C.操作方式: 手動/自動/STAT(連續測量約 5 分鐘); D.壓脈帶測量壓力範圍: 約 0-300mmHg。</p> <p>5.母親血氧濃度測量: 顯示方式: 數位式(波型及脈搏), SPO2 濃度範圍: 約 0-100%, 解析度: 約±2%(約 70%-100%), ±約 3%(約 50-69%), 脈搏測量範圍: 約 30-254 bpm, 警報方式: 警報音與燈</p>						

優先序	項目名稱	規 格	數量 (含單位)	預估單 價	預估總價	用途說明	使用單位	備註
		<p>號，警報限制範圍：可由使用者依單位需求設定監視上下限。</p> <p>6.熱感式列表機：可切換顯示宮縮週期時間，並可記錄，記錄器可設定開或關，並記錄註解：日期、時間、紙張速度，記錄器紙張用完時，會有聲響提示，螢幕會顯示 PAPE 字樣，可接 PC 監測產婦宮縮以及胎兒心跳軟體，進紙方式：感應式自動進紙，列表機尺寸：標準約 110 mm，Z 折紙，送紙速度：可選擇 1/2/3 公分/分鐘 可選擇列印項目：可即時列印 FHR、TOCO 宮縮程度、註解及記錄之事項。</p> <p>7.電源：交流電輸入電壓 110-230 VA，50/60HZ，耗電率約 80 VA；可充電電池：約 12V，約 2.2AH；包覆式鉛酸電池；可使用時間：當充滿電後可使用約 2 小時。</p> <p>8.重量及外觀尺</p>						

優先序	項目名稱	規 格	數量 (含單位)	預估單 價	預估總價	用途說明	使用單位	備註
		寸： A.淨重：約 3.6 公斤(不含列表機重量)；B.外觀尺寸：約 160mm(H)X210mm(W)X110mm(D) ± 約 1cm。 附件： 1.胎兒心跳&宮縮探測頭 x1； 2.探頭綁帶 x2； 3.標號開關 x1； 4.電源線 x1； 5.接地線 x1； 6.推車或固定架 x1； 7.油膏(約 250g) x1； 8.記錄紙 x2。						
16	幼兒視覺發展評量觀察系統	1.本系統需為非頭戴式眼動儀，以因應幼兒觀察需求。 2.系統之重量應不高於約 800g (±約 10%)，以因應教學實務需求。 3.系統之精確度約在 1 度角。 4.系統所需設備之每秒幅數需為每秒約 30 幅以上。 5.具有隨插即用功能。 6.系統校正可顯示受試者眼睛擷取特徵，以判斷眼睛特徵擷取之好壞。	1	1,080,000	1,080,000	1.幼兒行為觀察分析及教學使用 2.本科發展特目標及策略之一在於深化專業服務，其中推動兒童早期療育專業服務更是扣合學校擘劃全人健康促進中心的	幼兒保育科	見中長程計畫頁 37, 153-154



優先序	項目名稱	規 格	數量 (含單位)	預估單 價	預估總價	用途說明	使用單位	備註
		7.可建立圖片、應用程式、網站、影片等實驗劇本。 8.具有熱圖、灰階注視圖、坡度圖、路徑圖等圖片分析功能。 9.具有多人凝視資料匯入分析，並可針對多數幼童受試者的凝視點進行比較。 10.針對網頁及動畫分析，可以同時紀錄眼睛凝視資訊及滑鼠移動軌跡及點擊事件，並可以將操作畫面之資料以影片記錄下來，作為事後分析之參考。 11.系統採用1394 線進行與電腦連結做資料傳輸。 12.系統追蹤範圍在 W×H×D 為約16cm×12cm×60cm(±約 5cm)。 13.系統採用角膜反射原理進行凝視資料擷取。				特色典範。 3.建置幼兒視覺發展評量觀察系統可做為早期療育評估及兒童行為觀察教學之用，有助於發展上述特色。		
17	孕婦體驗服	1.材質：棉質約一成、聚脂約九成。 2.標準適用範圍：妊娠約 8-9 個月，身高約 155-165cm 之	6	55,000	330,000	1.保健示範教室教學使用 2.本科現有「婦嬰護理」課	幼兒保育科	見中長程計畫頁 37-38, 153

優先序	項目名稱	規 格	數量 (含單位)	預估單 價	預估總價	用途說明	使用單位	備註
		女性,最大體型為約 185cm 之男性亦可穿著 3.重量:約 7-8kg(含矽膠,鉛袋,體驗服)。 4.乳房以矽膠材質模擬之。 5.附件:收藏袋。 6.模擬腹部重量 7.可將腹部與胸部之矽膠秤拿下後,外層體驗衣可以溫水清洗。				程為專業核心科目 3.配合本科實習多元發展策略,學生可在婦嬰用品門市實習。		
18	氣功儀	尺寸:約長 37cm×寬 12cm×高 180cm;電壓:約 110V、頻率:約 50-60HZ;功率:最底約 75W、最高約 200W。	5	40,000	200,000	本校發展重點特色「全人健康促進中心」—建置身心靈情境 SPA 教學中心教室設備	美容造型科	見中長程計畫頁 37-39
19	虹膜檢測儀	虹膜軟體(FV 標準版);A-00008。(或同等品)	1	50,400	50,400	本校發展重點特色「全人健康促進中心」—建置身心靈情境 SPA 教學中心教室設備	美容造型科	見中長程計畫頁 37-39
20	皮膚毛髮檢查儀	1 電腦規格:LCD15.6 2.解析度:約 1366×768 3.中央處理器:CPU 4.L2 快取記憶體 3M 5.INTEL 雙合	1	250,000	250,000	美髮專業教室教學用	美容造型科	見中長程計畫頁 37-38

優先序	項目名稱	規 格	數量 (含單位)	預估單 價	預估總價	用途說明	使用單位	備註
		P6300(約 2.26 ghz) 6.主記憶體約 2G ddr3_1066mhz 7.硬碟約 500GB 8. 顯 示 晶 片 MV540M 9.視認記憶體約 1G(內建約 130 萬畫素) 10.無線 WIFI有線 802、11B/G/N 11.光碟機 DVD SUPER MULIT DL 12. 作 業 系 統 Win7,Home Premium 64 位 元						
21	皮下代謝 機	約長 39cm,寬 37cm,高 15cm(包 含儀器架長 36cm,寬 38cm,高 77cm);消耗電 力:約 110V, 50-60 HZ。	5	38,000	190,000	美體 SPA 教學教室 設備	美容造型 科	見中長 程計畫 頁 37-38
22	教學用高 階伺服器	高階伺服器 Quad -Core Intel Xeon MP 2.13GHz 提供 2 顆 Quad-Core Intel Xeon MP 2.13GHz(含)以上 SAS 磁碟控制 器,支援 RAID 0,1 5 10000 rpm(含)以上 SAS 約 140GB(含)以 上硬碟 4 顆(含) 以上 熱抽取式 硬碟盒(Hot-Swap Bay)4 個,採用直 立式,或採用機	1	290,512	290,512	經營模擬 及物流實 習教室教 學用設備	行銷與流 通科	見中長 程計畫 頁 5,10

優先序	項目名稱	規 格	數量 (含單位)	預估單 價	預估總價	用途說明	使用單位	備註
		架式(須提供上機架套件)主記憶體：約 2GBx2 或 1GBx4 ECC DDR2 400 或 DDR3 1066 SDRAM 10/100 /1000 Mbps Ethernet 網路介面 2 個，光碟機約 48 倍速(含)以上或超薄型光碟機約 24 倍速(含)以上或 DVD-ROM 8 倍速(含)以上 支援 2 個(含)以上 Hot-Swap 電源供應器共可達約 800W (含)以上，支援熱抽取式備援功能，散熱管理支援損壞警示功能約 104 鍵(含)以上中英文鍵盤及滑鼠標準配備不含彩色螢幕約 35/90GB(含)以上內接或外接式磁碟機一台或約 6/72GB (含)以上內接式或外接式磁帶機一台約 35/90GB 磁碟 1 捲(含)以上或約 36/ 72GB 磁帶 5 捲(含)以上。						
23	物流實習模擬教學系統	配銷模組管理維護系統(ADM)、基本資料管理系統(CMS)、訂單管理系統(COP)、採購管理系統(PUR)	1	385,000	385,000	經營模擬及物流實習教室教學用軟體	行銷與流通科	見中長程計畫頁 5,11

優先序	項目名稱	規 格	數量 (含單位)	預估單 價	預估總價	用途說明	使用單位	備註
24	WAPCS 模 擬海關教 學 WEB 平 台	模擬出口業務： 提供管理端、教 師端及學員端三 種操作介面及相 互間及時線上互 動。	1	150,000	150,000	1.教學模 擬軟 體，提供 學生虛 擬公司 經營及 貿易實 務操作 2.安裝於 商科電 腦模擬 教學教 室 (A602)	國際商務 科	見中長 程計畫 頁 44,233
25	活動式展 示板	雙面(磁白板+布 面)，寬 X 高約為 60X90 公分；圓 柱：高約 150 公 分；總高：約高 163 公分。海報黏 貼面積：約寬 X 高為 57X87 公分。	2	12,750	25,500	1.教學成 果展示 使用 2.公告教 學活動 及考照 資訊使 用。	國際商務 科	見中長 程計畫 頁 45,223
26	樂齡族休 閒活動企 劃設計模 擬系統	1.樂齡族休閒活 動企劃與設計 競賽模擬，提供 多功能活動企 劃教室的活動 企劃軟體。 2.樂齡族觀光旅 遊行程設計及 管理。 3.伺服器： 樂齡族休閒活 動企劃設計模 擬系統架設之 伺服器設備規 格：Quad- Core Intel Xeon 2.0GHz 二顆、 SAS 硬碟等級以	1 式	1,040,000	1,040,000	1.配合多 功能活 動企劃 室之軟 硬體教 學設備- 樂齡族 之身心 靈健康 促進休 閒活動 企劃案 之教學 2.提供模 擬軟體 系統共 用平台 使用	服務業經 營科	見中長 程計畫 頁 250 第 5 項

優先序	項目名稱	規 格	數量 (含單位)	預估單 價	預估總價	用途說明	使用單位	備註
		上						
27	腹 部 訓 練 機	功能：強化腹部 等肌群 規格： 1.重量傳動以鋼 索式傳動 2.主架管徑弧型 管 3.鐵片重量：約 100kg 4.附安全保護 罩、操作、肌肉 群圖示說明 5.機體腳架附有 保護墊，以防止 滑動 6.其他配備、規格 以市售原廠型 錄為準	1 台	125,888	125,888	1.本校發 展重點 特色「全 人健康 促進中 心」一建 置運動 健康教 學中心 「體適 能訓練」 設備 2.支援體 育教學 使用	體育運動 組	見中長 程計畫 頁 37-39
28	大 腿 伸 張 訓練機	功能：強化腿部 等肌群 規格： 1.重量傳動以鋼 索式傳動 2.主架管徑弧型 管 3.鐵片重量：約 90kg 4.附安全保護 罩、操作、肌肉 群圖示說明 5.機體腳架附有 保護墊，以防止 滑動 6.其他配備、規格 以市售原廠型 錄為準	1 台	104,569	104,569	1.本校發 展重點 特色「全 人健康 促進中 心」一建 置運動 健康教 學中心 「體適 能訓練」 設備 2.支援體 育教學 使用	體育運動 組	見中長 程計畫 頁 37-39
29	單 雙 槓 訓 練機	功能：強化背 部、胸部、手部 等肌群	1 台	137,056	137,056	1.本校發 展重點 特色「全	體育運動 組	見中長 程計畫 頁 37-39

優先序	項目名稱	規 格	數量 (含單位)	預估單 價	預估總價	用途說明	使用單位	備註
		規格： 1.重量傳動以鋼索式傳動 2.主架管徑弧型管 3.鐵片重量：約100 kg 4.附安全保護罩、操作、肌肉群圖示說明 5.機體腳架附有保護墊，以防止滑動 6.其他配備、規格以市售原廠型錄為準				人健康促進中心」—建置運動健康教學中心「體適能訓練」設備 2.支援體育教學使用		
30	胸 部 訓 練 機	功能：強化胸部等肌群 規格： 1.重量傳動以鋼索式傳動 2.主架管徑弧型管 3.鐵片重量：約100 kg 4.附安全保護罩、操作、肌肉群圖示說明 5.機體腳架附有保護墊，以防止滑動 6.其他配備、規格以市售原廠型錄為準	1 台	134,619	134,619	1.本校發展重點特色「全人健康促進中心」—建置運動健康教學中心「體適能訓練」設備 2.支援體育教學使用	體育運動組	見中長程計畫 頁 37-39
31	電動跑步機	功能：強化心肺功能 規格： 1.跑帶範圍：約長157 cm x 寬 60 cm 2.展開規格：約長210 cm x 寬 98	2 台	101,523	203,046	1.本校發展重點特色「全人健康促進中心」—建置運動健康教	體育運動組	見中長程計畫 頁 37-39

優先序	項目名稱	規 格	數量 (含單位)	預估單 價	預估總價	用途說明	使用單位	備註
		cm 3.持續馬力約 4.5 HP 4.速度每小時約 1-20 公里 5.升降坡度 0%~15% 6.具有手握式心跳測試功能 7.LED 視窗可顯示心跳、跑步時間、跑步速度、卡路里、距離等。 8.其他配備、規格以市售原廠型錄為準				學中心 「體適能訓練」設備 2.支援體育教學使用		
32	斜背式健身車	功能：強化腿部功能 規格： 1.阻力：約 16 種阻力調整 2.預設程式：約 12 種 3.發電系統：自動發電 4.可調式座椅 5.視窗可顯示時間、距離、卡路里、速度等 6.其他配備、規格以市售原廠型錄為準	2 台	81,218	162,436	1.本校發展重點特色「全人健康促進中心」—建置運動健康教學中心「體適能訓練」設備 2.支援體育教學使用	體育運動組	見中長程計畫 頁 37-39
33	直立式健身車	功能：強化腿部功能 規格： 1.阻力：約 16 種阻力調整 2.發電系統：自動發電 3.可調式座椅 4.視窗可顯示時	2 台	79,188	158,376	1.本校發展重點特色「全人健康促進中心」—建置運動健康教學中心	體育運動組	見中長程計畫 頁 37-39



優先序	項目名稱	規 格	數量 (含單位)	預估單 價	預估總價	用途說明	使用單位	備註
		間、距離、卡路里、速度等 5.其他配備、規格以市售原廠型錄為準				「體適能訓練」設備 2.支援體育教學使用		
34	心肺交叉訓練機	功能：強化心肺功能 規格： 1.阻力：約 16 種阻力調整 2.預設程式：約 12 種 3.發電系統：自動發電 4.手握式心跳感應系統 5.視窗，可顯示時間、距離、卡路里、速度、心跳等 6.其他配備、規格以市售原廠型錄為準	1 台	116,751	116,751	1.本校發展重點特色「全人健康促進中心」—建置運動健康教學中心「體適能訓練」設備 2.支援體育教學使用	體育運動組	見中長程計畫 頁 37-39
35	多媒體教室電腦組(教學端與學生端)	1.一般教學型電腦：Intel Core 2 Duo 2.93GHz (含)以上，DDR3 1066 1GB×2 或 2GB×1(含)以上記憶體模組 450GB(含)以上 Serial ATA 硬碟約 16 倍速 DVD Super Multi 燒錄器具 10/100/1000 Mbps 網路介面，二合一 IC 卡讀卡機(可讀取自然人憑證 IC 卡)及記憶卡讀卡機中英文鍵盤及光學滑	61	23,817	1,452,837	電腦課程教學	全校師生教學共用電算中心	見中長程計畫 頁 30, 46-47

優先序	項目名稱	規 格	數量 (含單位)	預估單 價	預估總價	用途說明	使用單位	備註
		鼠。 2.教學用液晶螢幕(防刮玻璃)，19 吋(含)以上解析度約1440x900@ 60 Hz (含)以上D-Sub 連接頭。 3.系統還原卡 差異派送防毒還原卡。 4.高級耳機麥克風						
36	多媒體教室教師用環控桌	1.教師用環控桌(含螢幕防盜底座)。 2.教師用環控桌約180cm×70cm、環控面板、線控面板KZ-2200。	1	15,000	15,000	電腦課程教學	全校師生教學共用電算中心	見中長程計畫頁30, 46-47
37	多媒體教室學生用電腦桌椅設備組	1.學生用電腦桌椅設備組。 2.學生用電腦桌約160cm×70cm×30組。 3.螢幕防盜底座×約61座。	1	252,700	252,700	電腦課程教學	全校師生教學共用電算中心	見中長程計畫頁30, 46-47
38	多媒體教室網路與設備	1.無網管功能之超高速乙太網路交換器約24埠10/100/1000Base-T×約3組。 2.CAT.6 UTP 網路+電力線路及電源插座組。(含交換器及機櫃)	1	122,500	122,500	電腦課程教學	全校師生教學共用電算中心	見中長程計畫頁30, 46-47
39	多媒體教室擴音設備組	1.擴大機/喇叭/無線/有線麥克風組(含主機、麥克風)。	1	21,000	21,000	電腦課程教學	全校師生教學共用電算中心	見中長程計畫頁30, 46-47

優先序	項目名稱	規 格	數量 (含單位)	預估單 價	預估總價	用途說明	使用單位	備註
		2.無線式麥克風 一手持衣領夾 式。 3. 約 120W 擴大 機+約 100W 木 製音箱×2。						
40	多媒體教室電源穩壓器及電力管理系統	電源穩壓器及電力系統(含安裝) 自動電子式穩壓設備電源穩壓器+無熔絲開關 功能:提供多媒體教室電腦之電力穩定電源。效益:使多媒體教室電腦,可避免突波造成電腦設備重大損壞。規格:可供應約 60 台(含)以上之個人電腦的穩壓電源供應能力之穩壓器	1	80,000	80,000	電腦課程教學	全校師生教學共用電算中心	見 中 長 程計畫 頁 30, 46-47
41	多媒體教室教學廣播系統	DBS 教學廣播系統功能:提供多媒體電腦教室影像同步之廣播使用效益:可使教師端操作教學之影像即時同步至學生端螢幕,增加學生學習的成效 規格: 可供應約 60 台(含)以上之個人電腦的影像同步能力之廣播系統。	1	150,000	150,000	電腦課程教學	全校師生教學共用電算中心	見 中 長 程計畫 頁 30, 46-47
42	多媒體教室空調系統	分離式 R410 一對一冷氣冷房能力: 1.約 28400BTU (7100 kcal/h)需	2	80,000	160,000	電腦課程教學	全校師生教學共用電算中心	見 中 長 程計畫 頁 30, 46-47

優先序	項目名稱	規 格	數量 (含單位)	預估單 價	預估總價	用途說明	使用單位	備註
		有經濟部節能 標章 2.直流 DC 變頻控 制奈米光觸媒 清淨裝置 3.奈米銀+奈米負 離子清淨裝置 3.機體自體防霉 4.高磁力直流雙 迴轉式壓縮機						
43	多媒體教室投影設備組	1.約 80"互動櫥窗 式電子白板 2.CP-A100 短焦 投影機 3.約 80"互動式櫥 窗框架及安裝	1	280,000	280,000	電腦課程 教學	全校師生 教學共用 電算中心	見 中 長 程計畫 頁 30, 46-47
44	多媒體視聽展示設備	1.單槍投影機： 3500 ANSI 流明 以上。 2.投影銀幕：電動 式約 72 吋 X96 吋，軸心式管狀 馬達；吊掛於教 室中，連線至桌 面數位控制器。 3.擴大機：教學廣 播擴大機組，輸 出功率每聲道 應 RMS 60-100 瓦+2 支壁掛約 4-8 歐姆 RMS 約 60-100W 喇叭+ 麥克風。 4.資訊桌(含電腦 組及設備櫃)： 資訊桌(約 180 cm*60cm*75cm ；含桌面下兩側 設備櫃；尺寸容 納教學設備需 求)；桌面設教學 數位控制器，同 數位多功能講	1	150,000	150,000	本校發展 重點特色 「客家區 域中心」 —建置中 心平台暨 客家文化 薪傳展示 室	客家區域 研究中心	見中長 程計畫 頁 39-42

優先序	項目名稱	規 格	數量 (含單位)	預估單 價	預估總價	用途說明	使用單位	備註
		桌功能；電腦組 INTEL Core i7 2.93GHz 含還原 活卡、約 19 吋 液晶螢幕及系 統等。						
45	文物展示 櫃	本套展示櫃由 6 組單元櫃組合而 成；單元櫃尺寸 與規格如下： 1. 單元櫃尺寸： 約高 197cm*寬 76cm*深 40cm。 2. 展示櫃區分 上、下兩層上 層。 3..上層為雙門外 開玻璃門，內有 三層玻璃活動 格板；內有約 15w 嵌燈 1 盞。 4. 下層為雙門外 開木質門，內有 木質活動格板。 5. 木質櫃：除後板 外，其餘表面胡 桃木質紋面；後 板夾板外，其餘 櫃板為木心板。 6. 整套各單元櫃 上層展示嵌燈 開關，統一集中 設置於一處。	1 套	55,200	55,200	本校發展 重點特色 「客家區 域中心」 —建置中 心平台暨 客家文化 薪傳展示 室	客家區域 研究中心	見中長 程計畫 頁 39-42
46	圖牆	1. 大圖輸出：PVC 自黏膠布； 2. 尺寸：約寬 930cm*高 150cm。 3. 彩色圖文編輯 與輸出。	1 組	11,625	11,625	本校發展 重點特色 「客家區 域中心」 —建置中 心平台暨 客家文化 薪傳展示	客家區域 研究中心	見中長 程計畫 頁 39-42

優先序	項目名稱	規 格	數量 (含單位)	預估單 價	預估總價	用途說明	使用單位	備註
						室		
47	四方桌椅組	整組包含 1 張四方桌及 4 張長椅；規格尺寸如下： <ul style="list-style-type: none"> <li>• 四方桌               <ul style="list-style-type: none"> <li>1.桌面：約長 90cm*寬 90cm。</li> <li>2.高度：約 90cm。</li> <li>3.實木家具。</li> </ul> </li> <li>• 長椅               <ul style="list-style-type: none"> <li>1.椅面：約長 90cm*寬 21cm。</li> <li>2.高度：約 45cm。</li> <li>3.實木家具。</li> </ul> </li> </ul>	2 組	18,000	36,000	本校發展重點特色「客家區域中心」—建置中心平台暨客家文化薪傳展示室	客家區域研究中心	見中長程計畫頁 39-42
合 計					15,538,831			

附表四之附件「標餘款運用規劃」：資本門經費需求教學儀器設備規格說明書

優先序	項目名稱	規 格	數量 (含單位)	預估單 價	預估總價	用途說明	使用單位	備註
1	新生兒沐浴槽	1.約 72×60×90 cm 白鐵桌面，桶身 進口木心板貼 美耐板材料進 口木心板約 18mm 白色封邊 木皮(5 組)； 混 合栓蓮蓬頭(5 入)。 2.新生兒沐浴處 理台面，約 72×60× 90 cm 高 密度保護墊約 72×60×6 cm(5 入)。 3.電熱水器約 8 加侖(3 台)，符合 國家安全規 定，含水電管路 配置。	5	50,000	250,000	教學用	產兒示範 教室 (護理科)	見中長 程計畫 頁 107
2	倒立相位 差顯微鏡 (含螢光倒 立相位差 光路並接 有數位相 機)	1.倒立光學顯鏡 本體；2.三眼觀察 筒；3.載物臺延伸 板；4.機械式載物 臺；5.位相差板； 6.位相環；7.電源 線，約 2pcs；8. 燈屋；9.電源供應 器；10.螢光燈 炮，約 2pcs；11. 反射式螢光光源 (含 B 波段及 G 波 段)；12.物鏡(10×, 20×,40×)；13.廣角 目鏡(10×,約 2pcs)；14.調焦 鏡；15.濾光片 16. 各式轉接環；17. 數位像機轉接 環；18.數位相機 (單眼，約 750 萬 畫素)；19.原廠	1	450,000	450,000	可直接觀 察各種培 養容器內 的細胞形 態	微生物實 驗室 (護理科)	見中長 程計畫 頁 107

優先序	項目名稱	規 格	數量 (含單位)	預估單 價	預估總價	用途說明	使用單位	備註
		1.2倍數位轉接鏡頭；約 20.防塵罩。						
3	食物冷藏設備	1.總容量約 385L 以上三門系列。 2.奈米鈦抗菌脫臭。 3 自動製冰功能。 4.製冰暫時停止/製冰停止。 5.急冷凍快捷鈕+變頻風。 6.三段式活用棚架。 7.蔬果室高保濕性輻射冷流。 8.柔光照明省空間設計。 9.關門警示環保新冷媒。 10.冷凍室滑動式兩層分類收納。 11.冷藏室(L)：約 230-240 公升。 12.蔬果室(L)：約 70-80 公升。 13.冷凍室(L)：約 70-80 公升。	1	26,500	26,500	1.食物製備教室教學使用 2.冰儲教學用食材 3.可做為本科「幼兒營養與膳食」、「幼兒餐點設計與製作」等課程教學之用。 4.符合本科發展重點整合之「兒童健康照護」之核心素養。	幼兒保育科	見中長程計畫頁 143-144
4	低週波儀	約長 42×寬 30.5×高 14cm；電壓：約 120V、週波數：約 50/60HZ；消耗功率：約 45W。	5	31,000	155,000	美體 SPA 教學教室設備	美容造型科	見中長程計畫頁 175-187
5	推脂機 G5	附有六種不同顆粒按摩頭、可設定約 0-30 分鐘、可調整壓力強弱、白色面板。	5	16,000	80,000	美體 SPA 教學教室設備	美容造型科	見中長程計畫頁 175-187
6	軌道式白板	包含虛擬互動白板 白板大小約 120cm×120cm，	4	30,000	120,000	添置提供「證照輔導教室、	行銷與流通科	見中長程計畫頁 5,10



優先序	項目名稱	規 格	數量 (含單位)	預估單 價	預估總價	用途說明	使用單位	備註
		附軌道；功能： 1.電磁感應式或 壓力觸控感應 式或紅外線或 光點偵測或超 音波或無線或 藍芽。 2.具書寫功能：可 在實體/虛擬面 板上標示、寫 字、繪圖及控制 電腦。 3.可以擦去面板 上的顏色標記。				經營模擬 及物流實 習教室、 顧客關係 管理實驗 室」等 4 間專業教 室教學使 用		
7	校外教學 設備組	1.單槍投影機活 動布幕組(單槍 投影機 3000 ANSI 流明(含)以 上；活動布幕： 約 70 吋X70 吋)。 2.數位相機(約 1200 萬像素) 3.無線擴音機(U 頻喊話器)。	1	90,710	90,710	1.配合多 元化教 學使用 2.建置機 動性之 室外與 校外教 學設備	國際商務 科	見中長 程計畫 頁 44, 229
8	GPS 數位相 機	1.約 1020 萬畫素 /10 倍光學變焦 以上。 2.高畫質錄影功 能。 3.內建 GPS 攝影 紀錄時間與地 點功能。	1	14,000	14,000	配合多功 能活動企 劃含教學 教案作之 製作與學 生作品記 錄	服務業經 營科	見中長 程計畫 頁 250 第 5 項
9	英文歌曲 伴唱卡拉 OK 音響系 統	專業教學教室英 文歌曲、會話教 學使用；遙控專 業卡拉 OK 擴大 機+點歌機+監聽 喇叭組 +UHF 無 線麥克風	1	25,000	25,000	數位化英 檢教學與 口語訓練 情境教室 (A511)	應英科 通識中心	見中長 程計畫 頁 280
10	身心機能 活化運動 設備	1.活性溫熱墊 1 組： a.加熱主機板 1 個，約 110V 電	1 組	173,000	173,000	配合健康 服務相關 課程，教 授學生使	全人健康 促進中心 /服務業 經營科	見中長 程計畫 頁 250

優先序	項目名稱	規 格	數量 (含單位)	預估單 價	預估總價	用途說明	使用單位	備註
		<p>源加熱。</p> <p>b.麥飯石軟墊 2 個,可釋放遠紅外線促進血液循環。</p> <p>2.健康環與手指棒 5 組。</p> <p>a.健康環直徑約 18 公分。</p> <p>b.手指棒為橡膠材質,可進行手心手背按摩。</p> <p>3.高爾賓果槌球 1 組：</p> <p>a.於地毯兩端設有起始線，並設計規則區與變型區。</p> <p>b.規則區與變形區以藍、紅、黃為底色，白色框線，內有標示得分數字。</p> <p>1.競賽墊尺寸：約寬 1M×長 5M (一張)材質：表面約 100%尼龍地毯，裡面 SBR 發泡加工。</p> <p>2.高爾槌球桿重量：約 515g 頭：鋁製，尺寸：約 4.5×20cm 軸部：伸縮自在式約 52-81 cm。</p> <p>3.高爾槌球用球材質：合成樹脂製(六顆)尺寸：約 直徑約 7.5cm 重量：約 230g±10g 顏色：紅色 2 顆、黃色 2 顆、藍色</p>				用身心機能活化運動設備。		

優先序	項目名稱	規 格	數量 (含單位)	預估單 價	預估總價	用途說明	使用單位	備註
		<p>2 顆，並分別標示 1, 2, 3, 4, 5, 10 等號碼。</p> <p>4.高爾夫球桿重量：約 465g 頭：積層強化式，尺寸：約 2.3×3.4×10.5cm 軸部：伸縮自在式約 55-84cm。</p> <p>5.高爾夫球：規格品(六顆)</p> <p>6.收納袋：尼龍製，內含槌球收藏暗袋二個。</p> <p>7.賓果投擲 1 組；木製方形得分區。</p> <p>a.材質：木製</p> <p>b.尺寸：約 840mm×570mm (不含地毯)。</p> <p>c.可搭配高爾夫球地毯使用，得分架可放置於槌球之規則區之分數方格，方便於得分時計分使用。</p> <p>2.支撐木棒：約 200mm 共 4 支、原木色。</p> <p>3.得分木棒：約 150mm 共 13 支，藍色、綠色各 4 支，黃色 3 支，紅色 2 支。</p> <p>4.圈環：11 個</p> <p>5.材質：麻繩附木製數字標記。</p>						
11	IBM SPSS Statistics 統計分析	Base 19.0 中文版 (統計軟體)	1	70,000	70,000	分析行銷資料及顧客分析	行銷與流通科	見中長程計畫頁 206

優先序	項目名稱	規 格	數量 (含單位)	預估單 價	預估總價	用途說明	使用單位	備註
	套裝軟體							
12	外匯投資與避險模擬系統	本系統現為外幣投資、外匯期貨兩種平台： 1.外幣投資理財 WEB 作業平台。 2.外匯期貨交易理財 WEB 作業平台。	1	250,000	250,000	供教師教學與輔導學生考照使用；學生可藉由模擬的方式，增加對外匯商品操作的認知。	國際商務科	見中長程計畫頁 229, 233
13	EViews Standard 軟體程式	Edition 7.0 + EViews Illustrated 教育單機版(含原版光碟及手冊)	1	20,000	20,000	供教師學術研究使用	國際商務科	見中長程計畫頁 229, 233
14	教學擴音系統設備	1.音響系統約 120W 擴大機。 2.BOX 350 100W 壁掛喇叭組 (共四個)。 3.嘉強 MIPRO UHF 雙頻道無線麥克風 一領夾衣手持式。	1	24,000	24,000	1.本校發展重點特色「全人健康促進中心」—建置運動健康教學中心『體適能訓練設備』 2.支援體育教學使用	體育運動組	見中長程計畫頁 37-39
15	單槍投影機	3500ANSI 流明以上	1	27,126	27,126	1.本校發展重點特色「全人健康促進中心」—建置運動健康教學中心『體適能訓練設備』 2.支援體育教學使用	體育運動組	見中長程計畫頁 37-39

優先序	項目名稱	規 格	數量 (含單位)	預估單 價	預估總價	用途說明	使用單位	備註
16	「串流大師」應用軟體	單間教室授權(一教室內有 40 台電腦，非一年授權)	1	58,000	58,000	提供製作數位教材教育訓練使用	電算中心	見中長程計畫 頁 46-47
17	Photoshop 應用軟體	教育盒裝單機版(非一年授權)	1	16,850	16,850	提供製作數位教材教育訓練使用	電算中心	見中長程計畫 頁 46-47
合 計					1,850,186			

附表五、資本門經費需求圖書自動化設備規格說明書

優先序	項目名稱	規格	數量 (含單位)	預估單價	預估總價	用途說明	使用單位	備註
1	電子資源整合系統	1.整體系統功能需求 2.使用者功能 3.使用者認證 4.電子資源目錄查詢 5.電子資源瀏覽 6.資源整合檢索 7.個人化服務 8.網站服務 9.系統管理者功能 10.電子資源管理 11.帳號和群組權限管理 12.統計報表管理 13.校外連線自動認證系統使用統計 14.必須與館內校外連線系統 auto RPA 整合，兩系統管理資料可同步更新。 ※另附詳細規格書。	1	800,000	800,000	圖書館管理館內電子資源	圖書館	見中長程計畫頁 30
2	伺服器	1.形式；高度為 2U 機架式，須提供上機架的套件。 2.中央處理器： A.伺服器須提供 2 顆(含)以上 Intel Quad- Core Xeon 2.0GHz 以上 CPU。 B.原機最大可擴充至兩顆(含)以上 Intel Xeon 處理器。	1	200,000	200,000	提供電子資源整合系統使用	圖書館	見中長程計畫頁 30

優先序	項目名稱	規格	數量 (含單位)	預估單價	預估總價	用途說明	使用單位	備註
		<p>C.每顆中央處理器須具備原廠散熱裝置。</p> <p>3.主記憶體：</p> <p>A.伺服器須提供規格為約 8GB DDR3 DIMM 的記憶體模組。</p> <p>B.當伺服器安裝兩顆中央處理器時，原機最大可擴充至約 24GB(含)以上的記憶體。</p> <p>C.記憶體模組能更正錯誤的資料。</p> <p>4.磁碟控制界面：</p> <p>A.提供一張(含)以上的約 3Gbps SAS 的磁碟機控制卡，用來連接內接式磁碟機。</p> <p>B.支援 RAID 0,1 的設定。</p> <p>5.乙太網路介面：</p> <p>A.伺服器須提供 2 埠(含)以上 Gigabit 乙太網路介面。</p> <p>B.支援 PXE (Preboot eXecution Environment)的功能。支援 Network Fault Tolerance (Active-Standby)與 Load Balancing (Active-Active)的備援機制，並提供原廠設定管理軟體。</p>						

優先 序	項目名稱	規格	數量 (含單位)	預估單價	預估總價	用途說明	使用單位	備註
		C.連接介面為 RJ-45 型式的接頭。 6.顯示介面： A.解析度：約 1024x 768 (含) 以上。 B.具約 32MB(含) 以上的顯示記憶體。 7.其它連接介面： A.提供 3 個(含)以上 PCIe 擴充槽。 B.提供一個(含)以上序列埠 (Serial Port)。 C.提供二個(含)以上 PS2 埠。 D.提供三個(含)以上 USB 2.0 埠。 E.提供一個(含)以上 SD 卡插槽。 8.儲存設備： A.提供 1 台的 DVD-ROM 光碟機。 B.提供 4 顆(含)以上支援熱抽取約 2.5 英吋 SAS、容量約 146GB、轉速約 10Krpm(含)以上的硬式磁碟機。 C.原機最大可擴充至 8 顆(含)以上約 2.5 英吋內接式磁碟機。 9.電源及散熱管理：.提供 2 個(含)以上最大可提供約 650W						




優先 序	項目名稱	規格	數量 (含單位)	預估單價	預估總價	用途說明	使用單位	備註
		(含)以上的電源 供應器。 10.作業系統：提 供 Linux。						
合 計					1,000,000			

附表六、資本門經費需求軟體教學資源規格說明書

優先序	購置內容 ( 請勾選 )						單位 (冊,卷)	數量	預估單價	預估總價	用途說明	使用單位	備註
	西文圖書	中文圖書	期刊	錄影帶	錄音帶	其他							
1		✓						1 批	500,000	500,000	各科專業圖書，供全校師生使用	圖書館	見中長程計畫 頁 30
2		✓						1 批	100,000	100,000	休閒類圖書，供圖書館推廣活動用	圖書館	見中長程計畫 頁 30
3		✓						1 批	100,000	100,000	本校發展重點特色「客家區域研究中心」一購置教學研究與參考使用圖書	客家區域研究中心 圖書館	見中長程計畫 頁 39-41
4						✓		1 批	660,000	660,000	節省館內空間，善用電子資源。也可使讀者隨時隨地上線閱讀館內資源。	圖書館	見中長程計畫 頁 30
5						✓		1 批	1,030,000	1,030,000	各科專業視聽教材，供全校師生使用	圖書館	見中長程計畫 頁 30
合 計										2,390,000			

附表七、資本門經費需求教學研究及學生事務與輔導相關設備規格說明書

優先序	項目名稱	規格	數量 (含單位)	預估單價	預估總價	用途說明	使用單位	備註
1	遙控爆管	約 15cm×20cm×30 css 41 銅板電力約 12 萬伏特約 100 公尺以上遠距，不受干擾爆破零時差(附遙控器)	1	18,000	18,000	社團活動設備	魔術社	見中長程計畫頁 6
2	高級花式撞球檯	約 287×159×76 cm 大理石(約 6 分), 約 350 kg。	6 組	33,000	198,000	社團活動設備	撞球社	見中長程計畫頁 6
3	行動卡拉 OK 套組	1.擴大機內建式喇叭(乙對)。2.無線麥克風 2 支。3.移動式機櫃；4.旅行用配件包一個。5.室內、外活動自如/社團聯誼展演活動/可擴充外接乙對喇叭。6.可搭配任何廠牌點歌機，擴大器規格輸出功率：約 120 W+120W 音源輸入：5 組影像輸入：4 組音源輸出：前級輸出 X1、錄音輸出 X1 影像輸出：2 組前面板 7.麥克風輸入孔：3 組外接喇叭輸出端子：1 組(不得低於 6 歐姆)外部電源插座：3 組 VHF 雙無線麥克風：內建喇叭規格使用單體：約 8 吋 X2、6 吋	2 組	64,800	129,600	1.社團動態成果發表 2.社團靜態展示陳列 3.社團大型活動佈置	全校社團	見中長程計畫頁 6

優先序	項目名稱	規格	數量 (含單位)	預估單價	預估總價	用途說明	使用單位	備註
		X2、3 吋 X2 型式 說明：三音路三 單體 X2 頻率響 應：約 30Hz-20 KHz 承受功率： 約 120W 靈敏 度：92db 阻抗： 6 歐姆電器特性 電源電壓：約 AC110V(伏特)電 源頻率：約 60 Hz(赫芝)消耗功 率：約 350W (瓦 特)。8.外觀規格 尺 寸 約 (W*D*H):約 505 x365x770 (mm)						
								
4	多 功 能 組 合 舞 台	規格與型態： 1.舞台：約 180 ×90× H100 (紅 毯)×54 組之組 合。 2.階梯主體約 90×30×H20/40/ 60/80×2 組。 3.伸縮背景骨架 約 180×H210×6 組 4.背景布幕約 180×H210×6 件。 5.前/側布幕約 180×H100×14 件 6.收納推車約 180×90×7 台。	1 式	397,200	397,200	1.社團動 態成果 發表 2.社團靜 態展示 陳列 3.社團大 型活動 佈置	全校社團	見中長 程計畫 頁 6
5	專業型 DV 攝影	CCD 尺寸:約 1/4 吋 CMOS;總畫	1 台	129,000	129,000	學生會學 生社團共	學生會 全校社團	見中長 程計畫

優先序	項目名稱	規格	數量 (含單位)	預估單價	預估總價	用途說明	使用單位	備註
	機	素:約 112 萬 X3; 有效畫素:約 104 萬 X3;鏡頭: 蔡司鏡頭(或同等品); 光學倍數:約 20 倍; 數位倍數:約 30 倍; 鏡頭尺寸:約 62mm; 全彩低照度:無; 對焦系統:全域對焦/ 手調;白平衡:全自動/ 手調;最低照度:約 4 lux; 光圈值:7 種;逆光補正:有; 末點搜尋:有;淡出淡入:4 種; 防震系統:光學防震; 觀景窗色彩:彩色; LP 錄影模式:DV 模式才有; Video: out; Audio: out; S 端子: out; DV: 有; USB 端子: 有; 色差輸出: 有; HDMI 端子: 有; 液晶尺寸: 約 3.5 吋以上; 記憶體種類: MS Pro Duo; 靜態照片尺寸: 約 1920×1440, 1920×1080, 1440×1080, 640×480 等五種以上; 連拍: 有; 電池系統 F 系列; 淨重: 約 1.4kg±1kg。				同使用		頁 6
合計					871,800			

附表八、資本門經費需求其他項目規格說明書

優先序	項目名稱	規格	數量 (含單位)	預估單價	預估總價	用途說明	使用單位	備註
1	能資源節能管控設備系統	<p>配備：</p> <p>1.個人電腦 P4-3.06 GHZ(含以上)記憶體約 2G(含以上)硬碟約 200GSATA(含以上)一組。</p> <p>2.應用軟體：(自動抄表與計費系統、報表資料庫建立、電表驅動程式)1 套。</p> <p>3.Windows SERVER 及 SQL SERVER 軟體各一套。</p> <p>4. 網路伺服器(中央處理器：IntelXeon Qual Core(四核心) 約 2.5G/1333MHz/L2 Cache:12MB；RAM 4GB；Combo：8x-24xCD-RW/DVD-ROM；SASController (300 MB/sec)，支援 Raid-0,1)含數位電表管理系統。</p> <p>5.單相計費電表含讀卡機 125 組。</p> <p>6.卸載控制器(含電源供應) 約 143 組。</p> <p>7.信號轉換器約 11 台。</p> <p>8.通訊隔離線約 7680M。</p> <p>9. 約 75A/220V 電磁開關約 24 個，約 100A/ 220V 電磁開關約 12 個。</p>	1 式	3,162,380	3,162,380	<p>1.校區電力管控</p> <p>2.配合教育部節約能源政策。</p> <p>3.用電資訊，透過電力監視系統監測用電狀況，做電能管理及需量監控，提升用電效能。</p>	總務處	見中長程計畫 頁 71-81

		10.LED 出口及避難 方向標示燈約 550 組單面。 功能： 1.即時資訊 2.用電量測記錄 3.卸載控制 4.系統安全 5.告警系統 6.報表 7.系統基本設定						
2	靜電油煙 處理機	1.機體尺寸：約 500*615*620 mm±10mm 以上 2.額定風量：約 1500-2000 CFM 3.不銹鋼材質濾網 4.箱體表面烤漆處 理 5.具有運轉及 故障狀況指示 6.裝設不鏽鋼鐵架 固定 7.出入風口配管 8.電源配置	4 組	48,000	192,000	1.餐廳油 煙處理 2.處理系 統餐廳 油煙設 置 3.減少油 煙的排 放，保障 空氣品 質。	總務處	見中長 程計畫 頁 71-81
3	玻璃鋁帷 幕(窗)	約 10CM 正廠品牌 鋁料，陽極處理， 約 5MM 玻璃，氣 密窗	1 式	882,840	882,840	環境安全 衛生防護 設備，C, D 棟 1-6F 樓 梯及陽台 防風、防 雨、防溼 滑，玻璃 鋁帷幕氣 密窗等設 備	全校師生	見中長 程計畫 頁 70
4	攝影機	8 PORTS H.264 高階 網路數位錄影主機 (約 1TB HDD)+吸頂 式紅外線彩色攝影 機(約 1/3 CCD)×8 鏡 頭 +19"LCD 螢幕 及壁掛工程+電梯 內安裝佈線工程費	2 台	120,000	240,000	校園安全 強化 - 電 梯環境安 全衛生防 護監視攝 影設備	全校師生	見中長 程計畫 頁 70
合 計					4,477,220			




附表九、經常門經費需求項目明細表

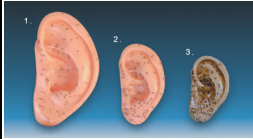
優先序	項目	內容說明	預估金額	備註
1	(1).研究	獎勵學術研究計畫	\$ 699,260	100 年度經學發會評選補助 8 案。
	(2).研習	補助教師參加教學、學術及專業相關研討會或研習。	\$ 1,600,000	包含本校重點發展特色之相關研討會與研習活動。
	(3).進修	獎勵教師進修提升師資	\$ 675,000	補助教師進修博士班
	(4).著作	獎勵教師學術著作學術發表	\$ 1,125,000	每篇學術著作發表依本校獎勵辦法，核發獎勵金額。
	(5).升等送審	補助與獎勵教師升等提升師資	\$ 200,000	
	(6).改進教學	獎勵與補助改進教學	\$ 450,000	
	(7).編纂教材	獎勵與補助鼓勵教師編纂教材	\$ 540,000	
	(8).製作教具	獎勵與補助教師製作教具	\$ 270,000	
2	行政人員相關業務研習及進修	補助行政人員參加相關業務研習	\$ 400,000	
3	學生事務與輔導相關經費	1.外聘社團指導教師鐘點費 2.學輔事務相關主題系列活動	\$ 1,000,000	
4	改善教學之相關物品(單價 1 萬元以下之非消耗品)	改善教學之相關物品 (單價 1 萬元以下之非消耗品) 明細表 (附表十)	\$ 1,085,280	
5	其他	1.一年內到期電子期刊資料庫訂閱費與程式軟體授權費 2.補助舉辦性別平等相關教育活動費用 3.發展特色：客家文化體驗活動與研討會...等。	\$ 1,384,000	1.項編列\$ 984,000 元 2.項編列\$ 300,000 元 3.項編列\$ 100,000 元
6	新聘教師薪資	用於新聘教師薪資	\$ 600,000	
合 計			\$ 10,028,540	




註一：本表請填列所有經常門經費預估項目，含新聘教師薪資、現有教師薪資、改善教學與師資結構之經費、行政人員業務研習進修、改善教學之相關物品(單價一萬元以下之非消耗品)、學生事務與輔導相關工作等項目。若有編列單價一萬元以下之非消耗品，請另填附表十之明細表。





附表十、經常門經費改善教學之相關物品（單價一萬元以下之非消耗品）明細表

優先序	項目名稱	規格	數量 (含單位)	預估單價	預估總價	用途說明	使用單位	備註
1	收納櫃子	1. 約 90×60×90cm 2. 進口木心板面貼美耐板。 3. 提供專業教學教室保管教材教具。 	4	8,000	32,000	1. 本校發展重點特色「全人健康促進中心」—建置中醫藥膳養生專業教學實驗室設備 2. 提供專業教學教室保管教材教具	護理科	見中長程計畫頁 37-39
2	鋼木玻璃三層式櫃	約 90×48×106cm。 	4	3,975	15,900	1. 本校發展重點特色「全人健康促進中心」—建置中醫藥膳養生專業教學實驗室設備 2. 提供專業教學教室保管教材教具	護理科	見中長程計畫頁 37-39
3	開放式置物櫃	 約 150×50×180cm；進口木心板山	1	7,500	7,500	1. 本校發展重點特色「全人健康促進中心」—建	護理科	見中長程計畫頁 37-39

		毛櫟色,波麗板 2 組。				置中醫藥膳養生專業教學實驗室設備 2.提供專業教學教室保管教材教具陳列圖書		
4	養生藥膳快煮壺	1.電壓/頻率：約 110V/60HZ 2.消耗功率：約 500W-1200W 3.材質：耐熱透明玻璃材質或硼珪玻璃，壺底無金屬加熱器，分離式壺體設計或磁石分離式插座，具傾倒自動安全保護裝置，出水口過濾網設計。 4.容量：1.7L 以上 5.尺寸：約 210 x 173 x 220 mm	15	2,980	44,700	1.本校發展重點特色「全人健康促進中心」一建置中醫藥膳養生專業教學實驗室設備 2.藥膳教學用	護理科	見中長程計畫 頁 37-39
5	耳穴模型(大)	尺寸：約 17X10 公分；穴位名稱字體需為繁體字。 	26	1,280	33,280	1.本校發展重點特色「全人健康促進中心」一建置中醫藥膳養生專業教學實驗室設備 2.辨識穴道教學使用	護理科	見中長程計畫 頁 37-39
6	中醫針灸穴位穴道	1.具有穴道探測亮燈顯示	26	1,900	49,400	1.本校發展重點	護理科	見中長程計畫

	探測儀器 (筆型)	2.使用鋰電池 3.可替換式探測頭 (含粗、兩種探測頭) 4.筆型，長度於 15-25 公分以內 5.需配備收納外盒 				特色「全 人健康 促進中 心」一建 置中醫 藥膳養 生專業 教學實 驗室設 備 2.辨識穴 道教學 使用		頁 37-39
7	中型針灸 銅人	顏色：金色 材質：硬質材質 尺寸：高約 89cm 規格：除十四正經 穴道之外，需另含 經外奇穴。 	26	4,500	117,000	1.本校發 展重點 特色「全 人健康 促進中 心」一建 置中醫 藥膳養 生專業 教學實 驗室設 備 2.辨識穴 道教學 使用	護理科	見中長 程計畫 頁 37-39
8	推背椅	黑色，適合座臂膝 座手靠胸護；約長 97cm×寬 46cm×高 120cm，黑鐵烤 漆，塑膠皮。 	10	6,500	65,000	1.本校發 展重點 特色「全 人健康 促進中 心」一建 置身心 靈情境 SPA 教學 中心教 室設備 2.美體 SPA 教學 教室設 備	美容造型 科	見中長 程計畫 頁 36-39

9	能量石	約直徑 8 cm,厚度 2cm。材質:石頭 	1	8,000	8,000	本校發展重點特色「全人健康促進中心」—建置身心靈情境 SPA 教學中心教室設備	美容造型科	見中長程計畫頁 37-39
10	收納櫃子	約 90×60×90cm,進口木心板面貼美耐板。 	16	8,000	128,000	基護示範病房情境教學用	護理科	見中長程計畫頁 107
11	玻璃面鐵文件櫃	約 118×40×94cm (含黑腳座)櫃身:鐵製材質鐵製隔板門:鐵框鐵材質(左右推式)附門鎖長型透明玻璃內面 	26	2,325	60,450	基護示範病房情境教學用	護理科	見中長程計畫頁 107
12	鋼木玻璃三層式櫃	約 90×48×106cm ; 櫃身:塑鋼材質塑鋼製隔板門:鐵框門材質對開附門鎖長型透明玻璃內面 	4	3,975	15,900	基護示範病房情境教學用	護理科	見中長程計畫頁 107
13	開放式置物櫃	約 150×50×180 cm ; 進口木心板山毛櫸色,波麗板 2 組。 	2	7,500	15,000	基護示範病房情境教學用	護理科	見中長程計畫頁 107

14	床旁桌	<p>粉色高約 90cm×寬 35cm。約 L46*W46* H93 塑鋼材質</p> <p>塑鋼床頭櫃</p> 	11	2,800	30,800	基護示範病房情境教學用	護理科	見中長程計畫頁 107
15	活動式白板	約 80×180cm；腳架高約 145cm；需付活動輪可雙面使用一面白板；另一面畫 TPR 線。	2	8,600	17,200	基護示範病房情境教學用	護理科	見中長程計畫頁 107
16	不鏽鋼治療車	<p>1.約長 x 寬 x 高 60cmx45cmx80cm</p> <p>2.不銹鋼材質；二層式。</p> <p>3.上層為平面式</p> 	10	3,800	38,000	基護示範病房情境教學用	護理科	見中長程計畫頁 107
17	教學用活動式白板	約 80×180cm；腳架：架高約 145cm；附有活動輪可雙面使用。	1	8,600	8,600	<p>1.配合多元化教學使用</p> <p>2.建置機動性之室外與校外教學設備</p>	國際商務科	見中長程計畫頁
18	水銀式血壓計	含成人、兒童、嬰兒壓脈帶各 1 組	6	2,000	12,000	保健示範教室教學使用	幼兒保育科	見中長程計畫頁 143-144
19	血糖機套組	<p>1.血糖機 1 台</p> <p>2.採血筆 1 支</p> <p>3.血糖試紙 10 片</p> <p>4.採血針 10 支</p> <p>5.100 片酒精棉片 1 盒</p>	6	3,800	22,800	保健示範教室教學使用	幼兒保育科	見中長程計畫頁 143-144
20	除濕機	適用溫度：約 1℃～35℃；電源：約 110v 60Hz；外型尺寸(mm)：約寬 370x 高 600x 深 279；榮	3	8,600	25,800	<p>1.琴法教室教學使用</p> <p>2.電鋼琴器材維</p>	幼兒保育科	見中長程計畫頁 143-144

		獲經濟部能源局「節能標章」；奈米光觸媒+負離子空氣清淨裝置；超大液晶冷光顯示面板；人體舒適 Fuzzy 感溫,適濕鍵；低濕乾燥,強力除濕鍵；防霉,除臭鍵；強力 TURBO 快速乾衣鍵；濕度自行設定；1-9 小時定時關機裝置；廣角自動風向板設計；噴射定點 (SPOT) 除濕；約 5 公升超大水箱；水位聲光顯示；滿水自動停止運轉裝置；大型活動把手,四輪萬向移動；停電自動復歸；溫感自動除霜裝置；連續排水裝置；環保冷媒；製品重量：約 15 kg。				護		
21	投影布幕	全新投影銀幕電動銀幕約 118 吋珠光/席白投影機布幕螢幕約 84×84。	2	9,000	18,000	本校解剖實驗室與微生物實驗室在教學上內容需配合相關圖解與影片讓學生了解實驗內容,但依直欠缺相關投影設備可使用,使用頻率極高,無法單憑資源共享方式提供上課	護理科	見中長程計畫頁 107

						所需，故 需單獨購 買，配合 20項單槍 使用。		
22	雙層治療 車	1.不鏽鋼材質 2. 尺 寸： 約 70x45x80cm 3.附對角煞車 4.上層附 2 個抽屜 下層為平台	3	8,000	24,000	內外科階 梯示範教 室實務操 作之工作 車	護理科	見中長 程計畫 頁 107
23	耳溫槍	1.測溫頭自動加溫 設計。 2.準確回報系統(測 量指示燈及提示 聲)。 3.彈力測溫頭設計， 溫柔對待寶寶的 耳朵。 4.貼心防滑設計。 5.耳套偵測警示。 6.特殊耳套彈出裝 置。 7.記憶容量：8 組。 8.收納底座(含耳 套)。 9.附:21 個耳套。	6	3,000	18,000	保健示範 教室教學 使用	幼兒保育 科	見中長 程計畫 頁 143-144
24	鋼製連座 書櫃(無 中隔)	寬度不小於 110 cm；深度不小於 40cm；高度不小於 170cm。	2	7,000	14,000	科辦公室 教學用途	幼兒保育 科	見中長 程計畫 頁 131
25	展示櫃	約 60×60×240cm (含輪子)木質材質 加玻璃。	7	5,000	35,000	教學成果 展示用	美容造型 科	見中長 程計畫 頁 175-187
26	鋼製書櫃	鐵質連座；約寬 118 x深 40x高 178cm， 鐵框玻璃門對開。	2	9,475	18,950	數位化英 檢教學與 口語訓練 情境教室 (A511) 儲 放教材、 圖書及多 媒體資料 等。	應英科 通識中心	見中長 程計畫 頁 280

27	電子閱讀器	1.約 6 吋大螢幕： 書籍電子數位化 2.高科技專利 E-INK 面板技術 3.薄短小、無背 光、重量約 180 公 克 4.內建 2G 記憶體 (可外接 HCSD 卡 擴充到 32G) 5.支援目前最熱門 的 PDF, TXT, DOC, EPUB, HTML, PRC, RTF, FB2, MP3, JPG 檔案格式	10	7,500	75,000	供讀者於 館內使用 閱讀電子 資源	圖書館	見中長 程計畫 頁 30
28	木質書櫃	1.材質：約 8 分木 心板、雙面玻璃 板、後板 3 分板、 實木條封邊。 2.尺寸：約長 90cm× 高 210cm×深 30cm。	18	7,500	135,000	圖書館擺 放新書	圖書館	見中長 程計畫 頁 30
合 計					1,085,280			

校 長：校長陳清輝 教務主任：代理教務主任陳俊生 總務主任：總務主任彭士榮  
學務主任：學務主任劉易齋 會計主任：會計主任吳瑞珍 人事主任：人事室主任劉崇華